



Juin
2010

Observatoire des dispositifs d'insertion des travailleurs **handicapés** en Ile-de-France

Cahier départemental du Val-d'Oise





Table des matières

Données de contexte.....	3
1 La population handicapée	3
1.1 Les bénéficiaires de la loi	3
1.1.1 Les titulaires d'une reconnaissance CDAPH.....	3
1.1.2 Les titulaires d'une rente d'accident du travail ou de maladie professionnelle ...	4
1.1.3 Les titulaires d'une pension d'invalidité	4
1.2 Le chômage des bénéficiaires de la loi	5
1.2.1 La demande d'emploi	5
1.2.2 Les entrées au chômage	7
1.2.3 Les sorties du chômage	8
1.3 L'emploi des bénéficiaires de la loi dans les établissements assujettis	9
1.4 Les personnes handicapées en entreprise adaptée	9
1.5 Les personnes handicapées en établissement et service d'aide par le travail	9
2 Les entreprises et les offres d'emploi	10
2.1 Les établissements d'au moins un salarié en 2008.....	10
2.2 Établissements assujettis à l'obligation d'emploi de bénéficiaires de la loi.....	11
2.3 Offres d'emploi Pôle emploi.....	12
3 La politique d'insertion professionnelle des travailleurs handicapés	13
3.1 Les parcours d'insertion.....	13
3.1.1 Entrées en formation dans l'ensemble des programmes.....	13
3.1.2 Les indicateurs sur l'activité des structures Cap Emploi	13
3.2 Le maintien dans l'emploi par le Sameth.....	14
4 Ratios départementaux	15
5 Glossaire	16

Données de contexte

1 167 000 habitants, 11,4% de la population francilienne (estimation au 1^{er} janvier 2008, données actualisées au 19 janvier 2010).

297 599 emplois salariés, 7,2% de l'Ile-de-France (Unedic).

79 580 demandeurs d'emploi tous publics et toutes catégories au 31 décembre 2009, 10,4% de la région (DRTEFP).

9,2% de taux de chômage au 4^{ème} trimestre 2009, 0,8 point de plus que la région (Insee – Données provisoires).

1 La population handicapée

1.1 Les bénéficiaires de la loi

1.1.1 Les titulaires d'une reconnaissance CDAPH¹

Répartition des demandes et décisions de reconnaissance « travailleur handicapé » en 2006²

	Demandes de reconnaissance	Décisions de reconnaissance	Refus Sans suite	Sursis à statuer	Total des décisions
Val-d'Oise (95)	4 556	4 853	1 007	17	5 877
% Ile-de-France	11%	13%	12%	12%	13%

Source : Drees ; Traitements : Practhis

- Guide de lecture : Les décisions peuvent correspondre à une demande effectuée avant 2006.

En 2006, la part des premières demandes dans les décisions de reconnaissance représente 55% pour une moyenne régionale de 54%.

15% des décisions concernent des reconnaissances catégorie A, 76% des catégories B et 9% des catégories C (répartition régionale 13%, 67% et 19%).

Répartition des demandes et décisions d'orientation professionnelle en 2006

	Demandes d'orientation	Décisions d'orientation	Refus Sans suite	Sursis à statuer	Total des décisions
Val-d'Oise (95)	2 691	2 677	807	100	3 584
% Ile-de-France	8%	10%	13%	8%	11%

Source : Drees ; Traitements : Practhis

- Guide de lecture : Les décisions peuvent correspondre à une demande effectuée avant 2006.

En 2006, la part des premières demandes dans les décisions d'orientation représente 57% pour une moyenne régionale de 53%.

11% des décisions concernent des orientations vers la formation, 61% vers le milieu ordinaire et 28% vers le milieu protégé (répartition régionale 13%, 67% et 20%).

¹ Anciennement Cotorep.

² Dernière année disponible pour ce département

1.1.2 Les titulaires d'une rente d'accident du travail ou de maladie professionnelle

Répartition des rentes de titulaires de 18 à 65 ans en 2009								
	Rentes gérées de titulaires de 18 à 65 ans	Dont accident du travail	Dont maladie professionnelle	Dont accident de trajet	Rentes attribuées à des titulaires de 18 à 65 ans	Dont accident du travail	Dont maladie professionnelle	Dont accident de trajet
Val-d'Oise (95)	15 778	72%	6%	22%	1 840	58%	29%	13%
% Ile-de-France	11 %	11%	9%	12%	11%	10%	10%	11%

Source : Cramif ; Traitements : Prachtis

• Guide de lecture : 1 840 rentes ont été attribuées dans le Val-d'Oise en 2009 dont 57,6% pour accident du travail.

Les attributions de rentes pour accidents du travail dans le Val-d'Oise représentent 10% des attributions de ces mêmes rentes en Ile-de-France.

Une personne peut être titulaire d'une ou plusieurs rentes.

Caractéristiques des titulaires d'une rente d'accident du travail ou de maladie professionnelle de 18 à 65 ans :

- 79% d'hommes,
- 38,2% sont âgés de 50 à 59 ans, et 72,7% de 50 à 65 ans,
- 19,3% de titulaires ayant une IPP de 10%,
- 50,8% ayant une IPP entre 11% et 25%,
- 5,8% ayant une IPP entre 26% et 40%,
- 24,2% ayant une IPP de 41% et plus.

Caractéristiques des nouveaux titulaires d'une rente d'accident du travail ou de maladie professionnelle (attribution en 2009) :

Comparés à l'ensemble des titulaires d'une rente d'accident du travail ou de maladie professionnelle, les nouveaux titulaires (attribution d'une rente en 2009) sont :

- Plus jeunes (47% ont entre 18 et 49 ans),
- Moins d'hommes (59,8%).

1.1.3 Les titulaires d'une pension d'invalidité

Répartition des pensions d'invalidité en 2008			
	Pensions gérées	Dont catégorie 1	Pensions suspendues pour reprise d'activité
Val-d'Oise (95)	8 155	2 344	190
% Ile-de-France	10,7%	11,1%	11,8% (hors 77)

Sources : Cramif, Cpam 77 ; Traitements : Prachtis

-2,1% de pensions gérées dans le Val-d'Oise entre 2007 et 2008, -1,8% concernant la catégorie 1.

Caractéristiques des titulaires d'une pension d'invalidité catégorie 1 :

- 7,8% sont âgés de 26 à 39 ans, 27,4% de 40 à 49 ans et 64,8% de 50 ans et plus,
- 65,8% de femmes.

1.2 Le chômage des bénéficiaires de la loi

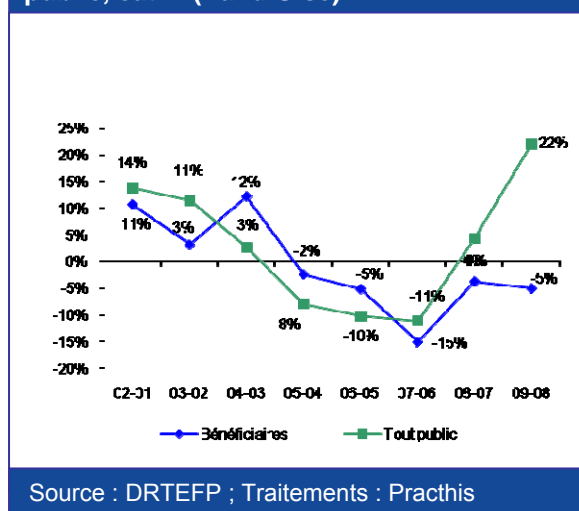
1.2.1 La demande d'emploi

Il s'agit ici du nombre de demandeurs d'emploi inscrits à Pôle emploi ayant indiqué leur statut de bénéficiaire de la loi. Un certain nombre de bénéficiaires, non quantifiable, notamment les travailleurs reconnus handicapés par la CDAPH (ex Cotorep), peut s'être inscrit à l'agence pour l'emploi sans avoir fait mention de la reconnaissance de qualité de travailleur handicapé. De plus, les informations sont parfois déclaratives au moment de l'inscription de la personne.

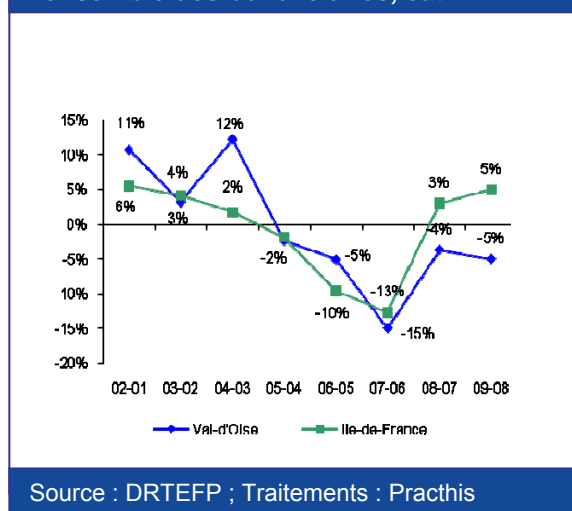
	Ensemble des bénéficiaires		Tous publics		Part des demandeurs bénéficiaires
	Effectif	Evolution 09-08	Effectif	Evolution 09-08	
Catégorie 1	1675	-5%	53 501	+22%	3,1%
Catégorie 2	556	+6%	4 640	+17,0%	12,0%
Catégorie 3	51	-18%	2 470	+7%	2,1%
Catégorie 4	131	+7%	3 846	+57%	3,4%
Catégorie 5	71	+1%	3 436	+24%	2,1%
Catégorie 6	181	+0,6%	9 929	+15%	1,8%
Catégorie 7	26	-4%	668	+3%	3,9%
Catégorie 8	9	-18%	1 090	-3%	0,8%
Val-d'Oise (95)	2 700	-2%	79 580	+21%	3,4%
Total Ile-de-France	28 922	+5%	763 460	+20%	3,8%

Source : DRTEFP ; Traitements : Practhis

Evolution de la demande d'emploi selon le public, cat. 1 (Val-d'Oise)



Evolution de la demande d'emploi de l'ensemble des bénéficiaires, cat. 1



Principales caractéristiques des bénéficiaires demandeurs d'emploi (catégories A, B, C) en 2009

Sexe	Catégories A, B, C	
	Val-d'Oise	Ile-de-France
Homme	56%	57%
Femme	44%	43%

Age	Catégories A, B, C	
	Val-d'Oise	Ile-de-France
Moins de 25 ans	2%	2%
De 26 à 49 ans	60%	60%
50 ans et plus	38%	38%

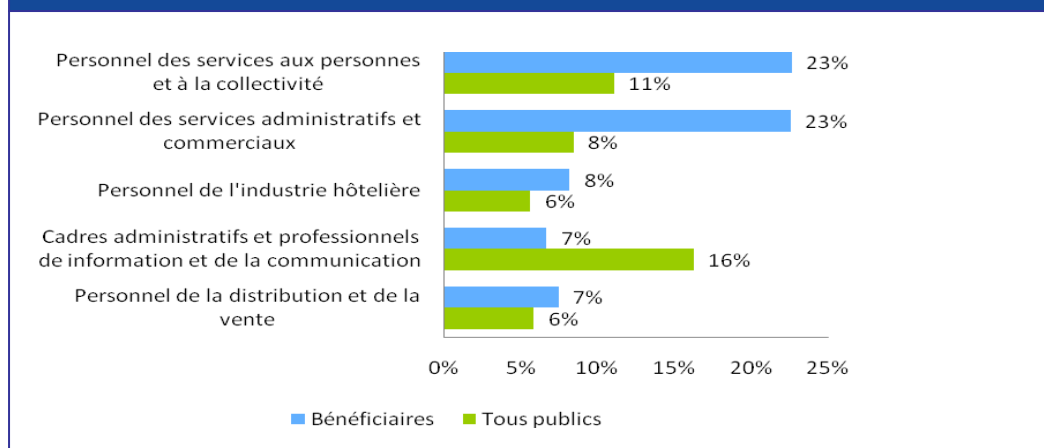
Formation	Catégories A, B, C	
	Val-d'Oise	Ile-de-France
Niveaux I et II	4%	7%
Niveau III	6%	7%
Niveau IV	15%	15%
Niveau V	39%	35%
Niveau V bis	10%	10%
Niveau VI	26%	26%

Qualification	Catégories A, B, C	
	Val-d'Oise	Ile-de-France
Ouvriers spécialisés, manœuvres	6%	7%
Ouvriers qualifiés	10%	10%
Employés non qualifiés	30%	27%
Employés qualifiés	46%	47%
Agents de maîtrise et cadres	7%	9%

Ancienneté d'inscription	Catégories A, B, C	
	Val-d'Oise	Ile-de-France
Moins de 6 mois	28%	32%
6 mois à 12 mois	18%	17%
1 an à moins de 2 ans	21%	22%
2 ans à moins de 3 ans	12%	11%
3 ans et plus	21%	18%

Source : DRTEFP ; Traitements : Prachtis

Principaux métiers recherchés par les demandeurs d'emploi bénéficiaires et tous publics (catégories A, B, C) en 2009



Source : DRTEFP ; Traitements : Prachis

- Guide de lecture : La nomenclature ROME ayant changé en novembre 2010, certaines inscriptions à Pôle emploi en décembre n'ont pu être attribuées à un métier de l'ancienne nomenclature.

1.2.2 Les entrées au chômage

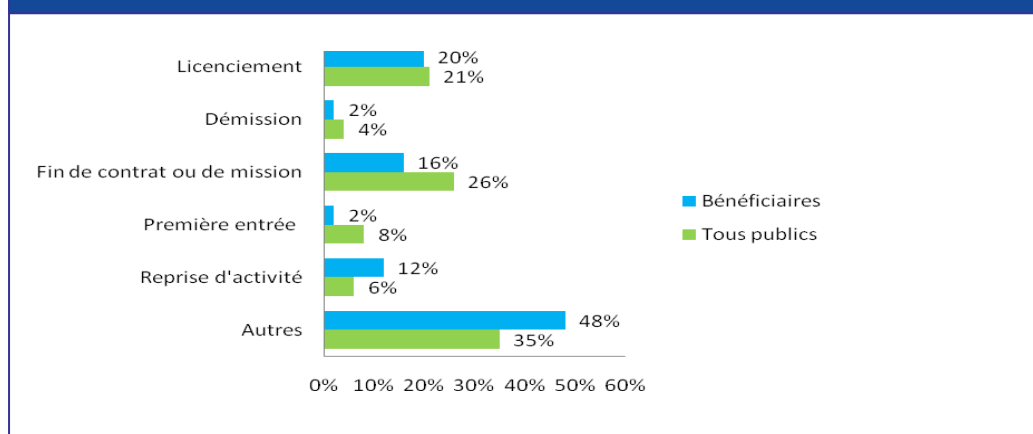
Entrées au chômage au 31 décembre 2009 (catégories A, B, C)

	Ensemble des bénéficiaires		Tous publics		Part des demandeurs bénéficiaires
	2009 Cat. A, B, C	2008 Cat. 1, 2, 3	2009 Cat. A, B, C	2008 Cat. 1, 2, 3	
Val-d'Oise (95)	2 525	2 529	118 784	102 139	2,1%
% dans Ile-de-France	9,1%	ND	9,2%	ND	2,5%

Source : DRTEFP ; Traitements : Prachis

- Guide de lecture : Les catégories de chômeurs ayant été modifiées en mars 2009, il n'est pas possible de calculer les évolutions entre 2008 et 2009.

Répartition des entrées par motifs selon le type de public (catégories A, B, C)



Source : DRTEFP ; Traitements : Prachis

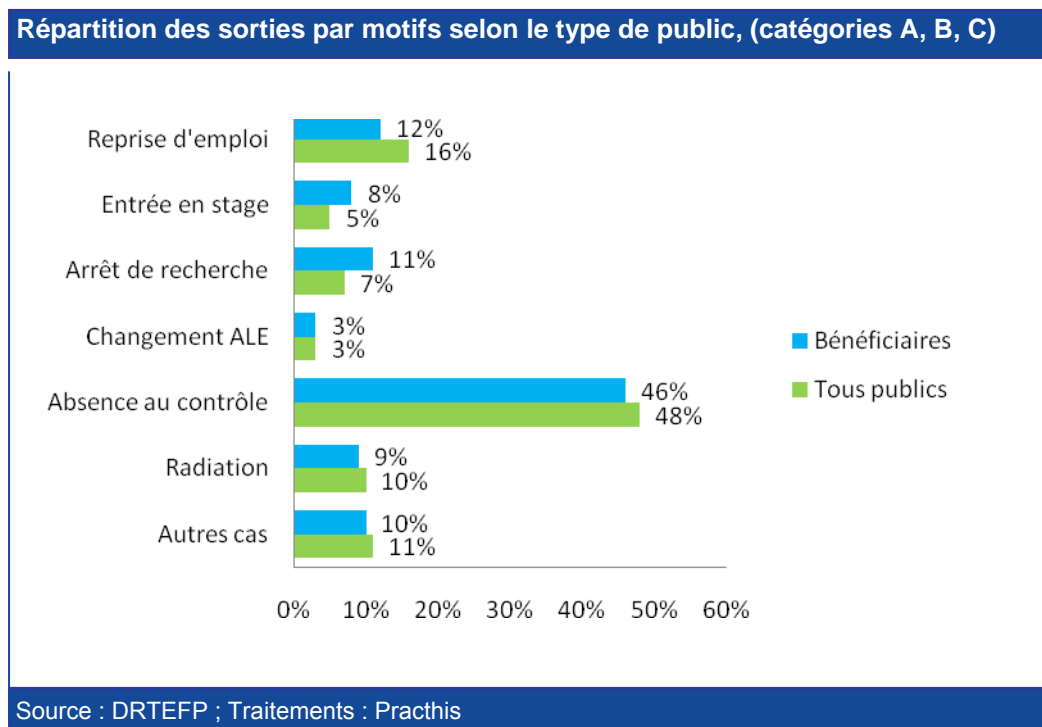
699 entrées au chômage au motif de licenciement pour inaptitude en 2009 (12,6% de la région)³.

³ Source : Pôle emploi

1.2.3 Les sorties du chômage⁴

Sorties du chômage au 31 décembre 2009 (catégories A, B, C)					
	Ensemble des bénéficiaires		Tous publics		Part des demandeurs bénéficiaires
	2009 Cat. A, B, C	2008 Cat. 1, 2, 3	2009 Cat. A, B, C	2008 Cat. 1, 2, 3	
Val-d'Oise (95)	2 659	2 984	100 307	106 753	2,5%
% dans Ile-de-France	8,9%	ND	10,1%	ND	3%

Source : DRTEFP ; Traitements : Prachis



Le motif **absence au contrôle** représente 46% de l'ensemble des motifs de sorties de bénéficiaires (43% en 2008).

Le motif **arrêt de recherche** représente 11% de l'ensemble des motifs de sorties de bénéficiaires (15% en 2008).

Le motif **reprise d'emploi** représente 12% de l'ensemble des motifs de sorties de bénéficiaires (14% en 2008).

⁴ Le fait que le volume des sorties soit supérieur au volume des entrées n'implique pas que le stock des demandeurs d'emploi diminue. Il faut prendre en compte les évolutions de chaque indicateur par rapport à l'année précédente.

1.3 L'emploi des bénéficiaires de la loi dans les établissements assujettis

En 2008, 1 469 établissements se sont déclarés assujettis dans le Val-d'Oise.

Récapitulatif des caractéristiques des bénéficiaires demandeurs d'emploi et des bénéficiaires salariés dans les établissements assujettis en 2008

	Demandeurs d'emploi cat. 1, 2,3 en 2008	Salariés dans les établissements assujettis en 2008
Homme	57%	68%
Femme	43%	32%
Moins de 25 ans	3%	2%
De 25 à 49 ans	62%	53%
50 ans et plus	35%	45%

Source : DRTEFP-DOETH 2008, extraction au 27 mai 2010 ; Traitements : Prachis

1.4 Les personnes handicapées en entreprise adaptée

Répartition des effectifs des entreprises adaptées en 2009

	Nombre de structures	Equivalent temps plein	Travailleurs handicapés pour 1 000 habitants âgés de 15 à 64 ans
Val-d'Oise (95)	7	223	0,28
Ile-de-France	54	1 639	0,21

Source : DRTEFP ; Traitements : Prachis

1.5 Les personnes handicapées en établissement et service d'aide par le travail

Répartition des Esat et des places installées en 2009

	Nombre de structures	Places autorisées et financées	Taux d'équipement pour 1000 habitants de 15 à 64 ans
Val-d'Oise (95)	20	1 690	2,1
Ile-de-France	180	15 809	2

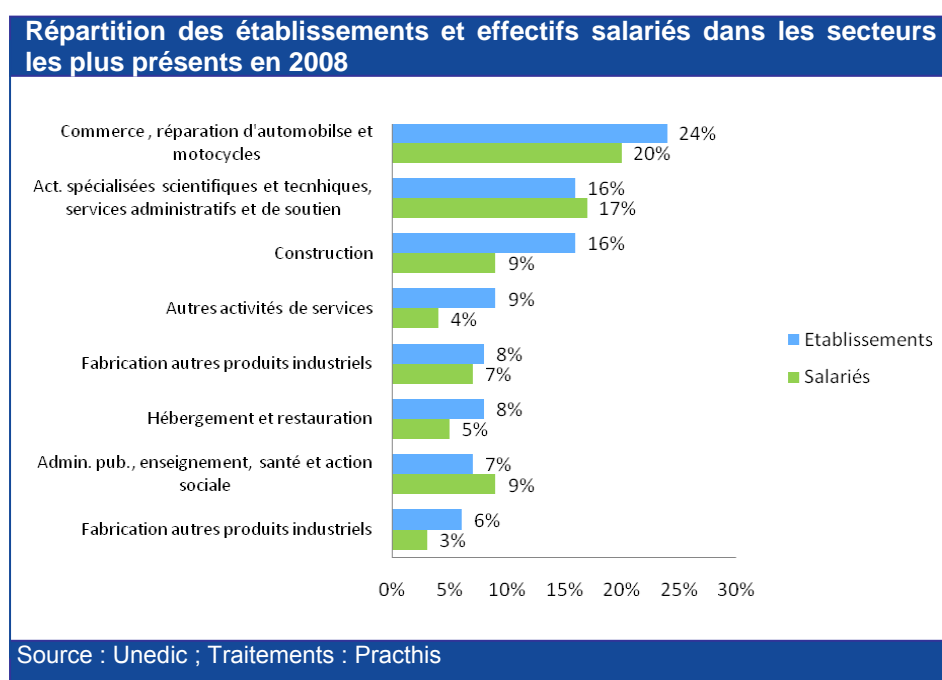
Source : Drassif ; Traitements : Prachis

2 Les entreprises et les offres d'emploi

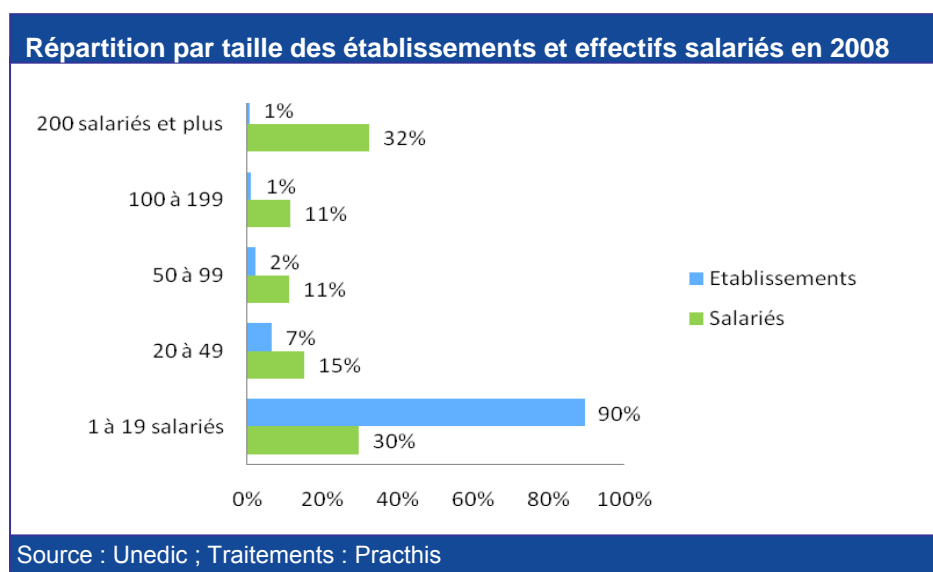
2.1 Les établissements d'au moins un salarié en 2008

Effectif salarié et volume d'établissements en 2008				
	Effectif salarié		Etablissements	
	2008	Evolution 08-07	2008	Evolution 08-07
Val-d'Oise (95)	297 599	+0,5%	22 252	+1%
Ile-de-France	4 147 053	-0,1%	346 662	0%

Source : Unedic ; Traitements : Prachtis



- Guide de lecture : Le commerce représente 24% des établissements du département et 20% des salariés.



2.2 Établissements assujettis à l'obligation d'emploi de bénéficiaires de la loi

En 2008, 1 469 établissements se sont déclarés assujettis à l'obligation d'emploi de bénéficiaires.

Secteurs les plus représentés dans la DOETH en 2008		
	Val-d'Oise (95)	Ile-de-France
Commerce, réparations automobile et motocycles	26%	20%
Industrie manufacturière	18%	12%
Transports et entreposage	11%	5%
Santé humaine et action sociale	9%	7%
Construction	9%	7%
Activités de services administratifs et de soutien	8%	7%

Source : DRTEFP-DOETH 2008, extraction au 27 mai 2010 ; Traitements : Prachtis

Parmi les 1 469 établissements assujettis à l'obligation d'emploi de bénéficiaires en 2008, **822 emplois des bénéficiaires**, soit 56% de l'ensemble des établissements assujettis (51,1% pour la région Ile-de-France).

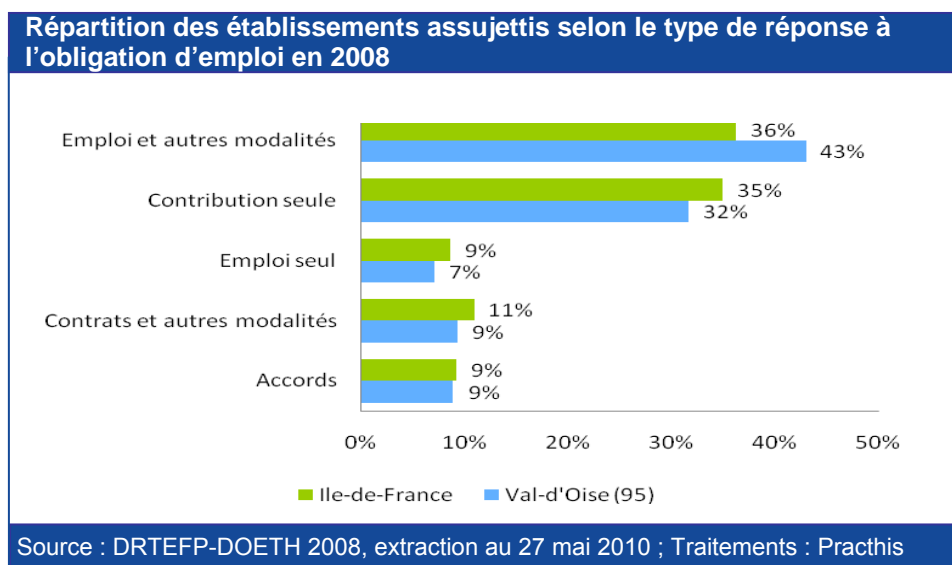
Des secteurs emploient davantage (que cette moyenne de 56%) :

- Industrie manufacturière : 65,4% des établissements de ce secteur emploient des bénéficiaires.
- Activités de services administratifs et de soutien : 63,6%.

Des secteurs emploient moins :

- Commerce, réparations automobile et motocycles : 44,7%.
- Construction : 49,6%.

En 2008, le taux d'emploi des établissements assujettis est de 2,3% (la moyenne pour l'Ile-de-France est de 1,7%)⁵.



⁵ Il s'agit du taux brut d'emploi, c'est-à-dire du nombre physique de salariés rapporté à l'effectif d'assujettissement. Beaucoup de fiches salariés n'ayant pas été saisies, ce taux est probablement sous-estimé.

2.3 Offres d'emploi Pôle emploi

Offres d'emploi en 2009		
	Cumul 2009	Evolution 09-08
Val-d'Oise (95)	33 002	-23%
Ile-de-France	569 036	-27%

Source : DRTEFP ; Traitements : Prachis

Par rapport au volume de demandeurs d'emploi tous publics, catégories A, B, C, on obtient un ratio de 0,5 offres d'emploi pour 1 demandeur pour une moyenne régionale de 0,8.

3 La politique d'insertion professionnelle des travailleurs handicapés

3.1 Les parcours d'insertion

3.1.1 Entrées en formation dans l'ensemble des programmes⁶

Entrées des bénéficiaires résidant dans le Val-d'Oise en 2009					
	Afpa	Etat	Région	CRP	Total
Val-d'Oise (95)	162	11	53	253	479
% Ile-de-France	19,6%	21,6%	17,7%	10,3%	13,2%

Sources : Cnasea, Afpa ; Traitements : Practhis

• Guide de lecture : Parmi les entrées des résidents franciliens en formation Afpa, les résidents du Val-d'Oise représentent 19,6% de ces entrées.

3.1.2 Les indicateurs sur l'activité des structures Cap Emploi

Indicateurs Cap Emploi en 2009			
	Placements	Placements aidés	Placements durables (>12 mois)
Val-d'Oise (95)	547	14%	59%
% Ile-de-France	11,6%	22%	61%

Source : Agefiph ; Traitements : Practhis

• Guide de lecture : 547 placements ont été réalisés dans le Val-d'Oise en 2009, soit 11,6% des placements réalisés en Ile-de-France.
22% des placements sont des placements aidés en Ile-de-France.

+45% de placements par rapport à 2008.

Principales caractéristiques des bénéficiaires accueillis par les structures Cap Emploi en 2009:

- 56,5% d'hommes,
- 7,3% de 16-25 ans, 28,6% de 26-39 ans, 34% de 40-49 ans et 30,2% de 50 ans et plus,
- 28,4% de niveaux V bis et VI, 43,7% de niveau V, 17,7% de niveau IV et 12,9% de niveaux I, II et III,
- 52,7% ont un handicap moteur, 23,7% une maladie invalidante,
- 17,5% sont en inactivité depuis deux ans et plus, 45,1% n'ont jamais travaillé.

Principales caractéristiques des bénéficiaires placés par les structures Cap Emploi :

- 52% d'hommes,
- 9,1% de 16-25 ans, 31,9% de 26-39 ans, 37,4% de 40-49 ans et 21,6% de 50 ans et plus,
- 25,7% de niveaux V bis et VI, 43,7% de niveau V, 17,7% de niveau IV et 12,9% de niveaux I, II et III,
- 53,7% ont un handicap moteur, 23% une maladie invalidante,
- 12,6% sont en inactivité depuis deux ans et plus, 46,5% n'ont jamais travaillé.

Principales caractéristiques des entreprises concernées par les placements de bénéficiaires :

- 70,2% de 20 salariés et plus,
- 24,6% dans le secteur des activités de services et de soutien,
- 12,5% dans le commerce, réparation automobiles et de motocycles
- 10,1% dans le secteur de la santé humaine et de l'action sociale,
- 8,1% dans l'administration publique.

⁶ Etat, Région, Afpa (sources Cnasea et Afpa).

3.2 Le maintien dans l'emploi par le Sameth

Indicateurs du Sameth en 2008							
	Signalements enregistrés au cours de l'année		Total des cas de maintiens traités	Cas de maintiens résolus (hors abandon)	Maintiens dans l'emploi	Taux de maintien	Rappel taux de maintien 2006
Val-d'Oise (95)	157	dont Facilitation : 74	212	122	80	65,6%	59%
		dont Ingénierie : 73					
% Ile-de-France	12,8%	dont Facilitation : 16,6%	9,9%	11,3%	11,4%	64,7%	74%
		dont Ingénierie : 10,4%					

Source : Adhoc ; Traitements : Prachtis

• Guide de lecture : 212 cas de maintiens ont été traités dans le Val-d'Oise en 2008, soit 9,9% des cas de maintiens traités en Ile-de-France.

Le nombre de signalements enregistrés concerne l'ensemble des services (conseil, information, facilitation et ingénierie).

70% de maintiens au même poste parmi l'ensemble des maintiens pour une moyenne régionale de 71,2%.

Indicateurs du Sameth en 2009					
	Signalements enregistrés au cours de l'année		Nombre de dossiers fermés	Nombre de maintien	Taux de maintien
Val-d'Oise(95)	331	dont Conseil : 130	173	93	53,8%
		dont Facilitation : 92			
		dont Ingénierie : 109			
% Ile-de-France	11%	dont Conseil : 13%	7%	5%	24%
		dont Facilitation : 13%			
		dont Ingénierie : 8%			

Source : Rapports d'activité des Sameth; Traitements : Prachtis

• Guide de lecture : Le nombre de signalements enregistrés concernent les services de conseil (n'ayant donné lieu ni à un service facilitation ni à un service ingénierie), de facilitation et d'ingénierie.

Le calcul des évolutions entre 2008 et 2009 n'est pas possible en raison du changement d'outil de saisi en 2009 (passage d'Adhoc à Parcours H).

4 Ratios départementaux



Encadré méthodologique

Un **ratio** est un rapport entre deux variables. Il permet de mesurer l'écart entre celles-ci.

Exemple : l'Île-de-France compte, en 2009, **27 066** demandeurs d'emploi bénéficiaires de la loi et 693 554 demandeurs tous publics de catégories A, B, C. Le rapport entre les deux donne un ratio **de 1 demandeur bénéficiaire pour 25 demandeurs tous publics**, qui peut être comparé à chaque département de la région. Au minimum sur l'ensemble des départements, on observe **1 demandeur bénéficiaire pour 34 demandeurs tous publics, au maximum 1 pour 20**.

Un ratio constant d'une année sur l'autre signifie que les volumes concernés sont restés stables ou qu'ils ont évolué dans le même sens et dans les mêmes proportions.

Ratios par rapport aux demandeurs d'emploi tous publics (DE) (catégories A, B, C) en 2009

	Ratio du Val-d'Oise	Minimum	Maximum	Région
Bénéficiaires demandeurs d'emploi/DE	1/29	1/34	1/20	1/26
Offres ANPE/DE	0,5	0,4	1,4	0,8

Sources : DRTEFP, ANPE ; Traitements : Prachis

5 Glossaire

AAH	Allocation adulte handicapé
Afpa	Association nationale pour la formation professionnelle des adultes
Agefiph	Association de gestion du fonds pour l'insertion professionnelle des personnes handicapées
ALE	Agence locale pour l'emploi
ANPE	Agence nationale pour l'emploi
CDAPH	Commission des droits et de l'autonomie des personnes handicapées (Ex Cotorep)
Cotorep	Commission technique d'orientation et de reclassement professionnel depuis 2005 CDAPH
Cpam	Caisse primaire d'assurance maladie
Cnasea	Organisme rémunérateur de la formation professionnelle
Cram	Caisse régionale d'assurance maladie (dite Cramif en Ile-de-France)
CRP	Centre de rééducation professionnelle
DE	Demandeur d'emploi
Cap emploi	Structure spécialisée de placement, de droit privé, co-traitant de l'ANPE pour le public handicapé
DETH	Demandeur d'emploi travailleur handicapé
Catégorie A	demandeurs d'emploi tenus de faire des actes positifs de recherche d'emploi, sans emploi
Catégorie B	demandeurs d'emploi tenus de faire des actes positifs de recherche d'emploi, ayant exercé une activité réduite courte (i.e. de 78 heures ou moins au cours du mois)
Catégorie C	demandeurs d'emploi tenus de faire des actes positifs de recherche d'emploi, ayant exercé une activité réduite longue (i.e. de plus de 78 heures au cours du mois)
Catégorie D	demandeurs d'emploi non tenus de faire des actes positifs de recherche d'emploi (en raison d'un stage, d'une formation, d'une maladie...), sans emploi
Catégorie E	demandeurs d'emploi non tenus de faire des actes positifs de recherche d'emploi, en emploi (par exemple : bénéficiaires de contrats aidés).
DOETH	Déclaration obligatoire d'emploi des travailleurs handicapés, des mutilés de guerre et assimilés
Drass	Direction régionale des affaires sanitaires et sociales (dite Drassif en Ile-de-France)
Drees	Direction de la recherche, des études, de l'évaluation et des statistiques
DRTEFP	Direction régionale du travail, de l'emploi et de la formation professionnelle
Esat	Etablissement et service d'aide au travail
Insee	Institut national de la statistique et des études économiques
IPP	Incapacité permanente partielle
Niveau de formation	I et II Bac +3 ou 4 III Bac +2 IV Bac BTN BT BP V BEP CAP V bis BIS CEP SES VI Premier cycle ou deuxième cycle
Sameth	Service d'appui pour le maintien dans l'emploi des travailleurs handicapés
Unedic	Organisme chargé de la gestion de l'assurance chômage