



Décembre
2 0 0 6

Observatoire des dispositifs d'insertion des travailleurs **handicapés** en Ile-de-France

Cahier départemental du Val-de-Marne



Table des matières

Données de contexte.....	3
1 La population handicapée	3
1.1 Les bénéficiaires de la loi	3
1.1.1 Les titulaires d'une reconnaissance Cotorep en 2005	3
1.1.2 Les titulaires d'une pension d'invalidité	4
1.2 Le chômage des bénéficiaires de la loi	5
1.2.1 La demande d'emploi au 30 septembre 2006	5
1.2.2 Les entrées au chômage	7
1.2.3 Les sorties du chômage	8
1.3 L'emploi des bénéficiaires de la loi dans les établissements assujettis	9
1.4 Les personnes handicapées en entreprise adaptée	10
1.5 Les personnes handicapées en établissement et service d'aide au travail	11
2 Les entreprises et les offres d'emploi	12
2.1 Les établissements d'au moins un salarié en 2005	12
2.2 Établissements assujettis à l'obligation d'emploi de bénéficiaires de la loi.....	13
2.3 Offres d'emploi ANPE.....	14
3 La politique d'insertion professionnelle des travailleurs handicapés	15
3.1 Les parcours d'insertion	15
3.1.1 Entrées en formation dans l'ensemble des programmes	15
3.1.2 Les mesures emploi du plan de cohésion sociale	15
3.1.3 Les indicateurs sur l'activité des structures Cap Emploi	15
3.2 Le maintien dans l'emploi par le Sameth	16
3.3 L'accompagnement des jeunes en situation de handicap dans la construction de leur parcours d'insertion	17
3.3.1 Structures Cap Emploi.....	17
3.3.2 Les Missions Locales.....	17
3.3.3 Données ANPE.....	17
3.3.4 Caractéristiques des jeunes handicapés du Val-de-Marne.....	18
4 Ratios départementaux	19
5 Glossaire	20

Données de contexte

1 278 900 habitants, 11% de la population francilienne (estimation 2005, Insee)

509 428 emplois salariés et non salariés, 10% de l'Île-de-France (estimation 2006, Insee)

73 500 demandeurs d'emploi tous publics et toutes catégories au 31 décembre 2006, 11% de la région (DRTEFP)


7,9% de taux de chômage fin 2006, 0,1 point de moins que la région (Insee – Données provisoires)

1 La population handicapée

1.1 Les bénéficiaires de la loi

1.1.1 Les titulaires d'une reconnaissance Cotorep en 2005

En 2002, **15 933** reconnaissances « travailleur handicapé » en cours de validité sur le département (principalement Créteil, Vitry-sur-Seine et Champigny-sur-Marne), soit 12% de l'ensemble des reconnaissances en cours de validité de la région.




Répartition des demandes et décisions de reconnaissances « travailleur handicapé » en 2005					
	Demandes reconnaissances	Décisions reconnaissances	Refus	Sursis à statuer Sans suite	Total des décisions
Val-de-Marne (94)	5 811	4 533	933	400	5 866
% Ile-de-France	12%	10%	25%	7%	11%

Source Observatoire : Drees

- Guide de lecture : Les décisions peuvent correspondre à une demande effectuée avant 2005

La part des premières demandes dans les décisions 2005 représente 51% pour une moyenne régionale de 51%.

16% des décisions concernent des reconnaissances catégorie A, 66% des catégories B et 18% des catégories C (répartition régionale 15%, 66% et 19%).



Répartition des demandes et décisions d'orientations professionnelles en 2005					
	Demandes d'orientation	Décisions d'orientation	Refus Sans suite	Sursis à statuer	Total des décisions
Val-de-Marne (94)	3 406	2 462	1 055	3	3 520
% Ile-de-France	9%	8%	14%	0,2%	9%


Source Observatoire : Drees

- Guide de lecture : Les décisions peuvent correspondre à une demande effectuée avant 2005

La part des premières demandes dans les décisions 2005 représente 51% pour une moyenne régionale de 49%.

5% des décisions concernent des orientations vers de la formation (répartition régionale 13%), 58% vers le milieu ordinaire (répartition régionale 66%), 37% vers le milieu protégé (répartition régionale 21%).

1.1.2 Les titulaires d'une pension d'invalidité



Répartition des pensions d'invalidité en 2006			
	Pensions gérées	Dont catégorie 1	Pensions suspendues pour reprise d'activité
Val-de-Marne (94)	7 909	2 397	153
% Ile-de-France	10%	11%	11% (hors 77)

Source Observatoire : Cramif

+1% de pensions gérées dans le Val-de-Marne entre 2005 et 2006, -2% concernant la catégorie 1.

Caractéristiques des titulaires d'une pension d'invalidité catégorie 1 :

- 8% sont âgés de 26 à 39 ans, 28% de 40 à 49 ans et 64% de 50 ans et plus,
- 64% de femmes.

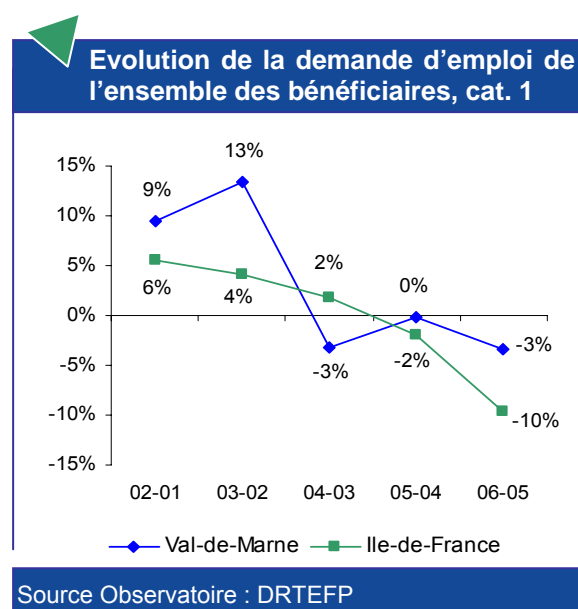
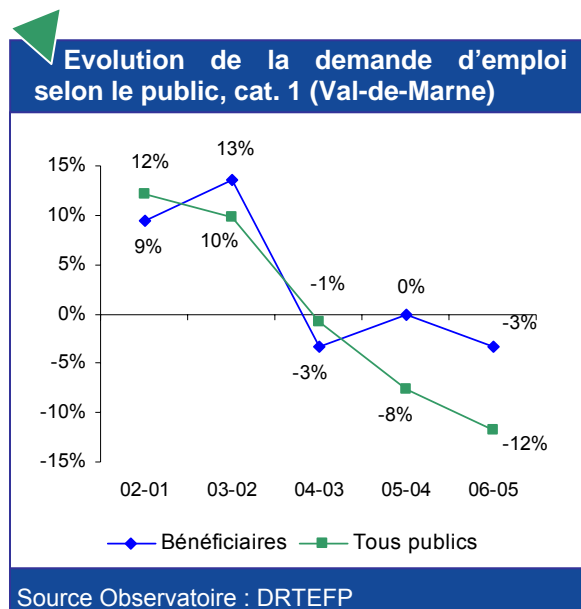
1.2 Le chômage des bénéficiaires de la loi

1.2.1 La demande d'emploi au 30 septembre 2006

Demandeurs d'emploi au 31 décembre 2006 et évolutions par rapport à 2005							
	Bénéficiaires hors veuves, orphelins, mutilés		Ensemble des bénéficiaires		Tous publics		Part des demandeurs bénéficiaires
	Effectif	Evolution 06-05	Effectif	Evolution 06-05	Effectif	Evolution 06-05	
Catégorie 1	2 322	-2,9%	2 380	-3,4%	46 387	-11,7%	5,1%
Catégorie 2	843	-9,6%	853	-9,7%	5 452	-12,3%	15,6%
Catégorie 3	273	-24,4%	282	-24,6%	5 710	-2,4%	4,9%
Catégorie 4	98	-19,7%	103	-16,9%	2 276	-12,5%	4,5%
Catégorie 5	153	56,1%	162	60,4%	2 446	52,7%	6,6%
Catégorie 6	198	20,0%	216	21,3%	7 299	-5,8%	3,0%
Catégorie 7	53	26,2%	55	19,6%	864	-0,5%	6,4%
Catégorie 8	38	-15,6%	44	-12,0%	3 066	-21,4%	1,4%
Total	3 978	-4,3%	4 095	-4,4%	73 500	-9,6%	5,6%
Total Ile-de-France	31 155	-7,5%	32 106	-8,0%	687 683	-10,0%	4,7%

Source Observatoire : DRTEFP

• Guide de lecture : Les bénéficiaires hors veuves, orphelins et mutilés recouvrent les bénéficiaires Cotorep catégories A, B ou C, les personnes en instance Cotorep, les pensionnés et les rentiers





Principales caractéristiques des bénéficiaires demandeurs d'emploi catégories 1 et 2 en 2006 ¹

Sexe	Catégorie 1		Catégorie 2	
	Val-de-Marne	Ile-de-France	Val-de-Marne	Ile-de-France
Homme	62%	64%	41%	38%
Femme	38%	36%	59%	62%

Age	Catégorie 1		Catégorie 2	
	Val-de-Marne	Ile-de-France	Val-de-Marne	Ile-de-France
Moins de 25 ans	5%	5%	2%	2%
De 25 à 49 ans	66%	65%	58%	57%
50 ans et plus	29%	30%	40%	41%

Priorité	Catégorie 1		Catégorie 2	
	Val-de-Marne	Ile-de-France	Val-de-Marne	Ile-de-France
Orphelins, veuves, mutilés de guerre	2%	3%	1%	1%
Travailleurs handicapés catégorie A	19%	17%	13%	12%
Travailleurs handicapés catégorie B	53%	55%	56%	51%
Travailleurs handicapés catégorie C	6%	9%	10%	11%
Instance de Cotorep	16%	11%	12%	10%
Pensionnés	3%	4%	7%	14%
Rentiers	1%	2%	1%	1%

Formation	Catégorie 1		Catégorie 2	
	Val-de-Marne	Ile-de-France	Val-de-Marne	Ile-de-France
Niveaux I et II	6%	6%	5%	6%
Niveau III	6%	6%	7%	6%
Niveau IV	14%	14%	12%	13%
Niveau V	36%	37%	31%	30%
Niveau V bis	12%	10%	12%	12%
Niveau VI	26%	27%	33%	34%

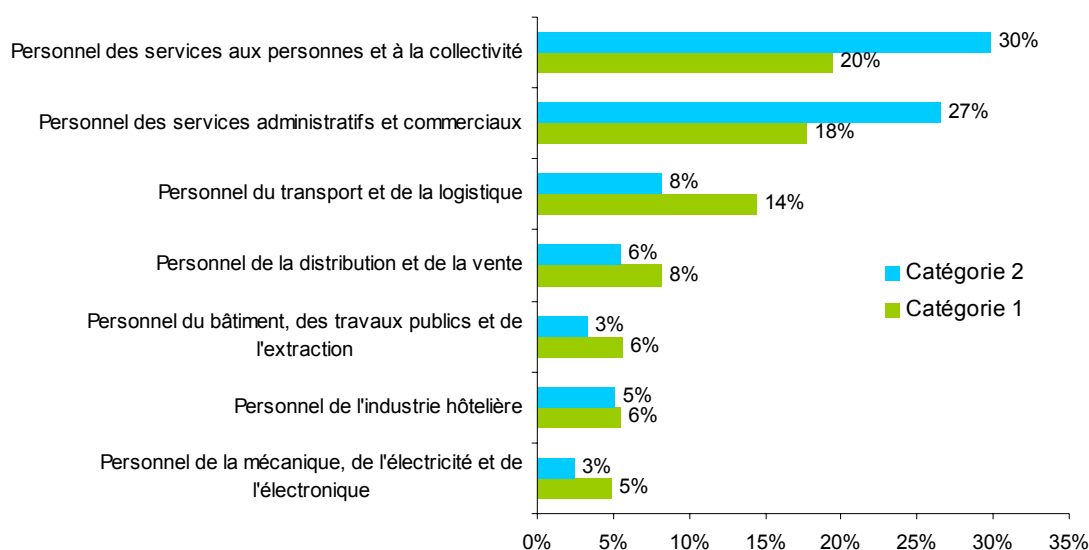
Qualification	Catégorie 1		Catégorie 2	
	Val-de-Marne	Ile-de-France	Val-de-Marne	Ile-de-France
Ouvriers spécialisés, manoeuvres	7%	8%	7%	8%
Ouvriers qualifiés	12%	12%	7%	8%
Employés non qualifiés	26%	27%	28%	32%
Employés qualifiés	44%	43%	50%	46%
Agents de maîtrise et cadres	10%	11%	7%	7%

Ancienneté d'inscription	Catégorie 1		Catégorie 2	
	Val-de-Marne	Ile-de-France	Val-de-Marne	Ile-de-France
Moins de 6 mois	37%	36%	25%	29%
6 mois à 12 mois	19%	19%	18%	17%
1 an à moins de 2 ans	23%	21%	21%	23%
2 ans à moins de 3 ans	10%	10%	13%	12%
3 ans et plus	12%	13%	22%	20%

Source Observatoire : DRTEFP

¹ L'analyse des caractéristiques des bénéficiaires demandeurs d'emploi s'effectue sur la première et la deuxième catégorie, les effectifs des autres catégories étant insuffisants. Certaines caractéristiques sont non renseignées pour une partie du public, c'est pourquoi la somme ne fait pas systématiquement 100%.

Principaux métiers recherchés par les bénéficiaires demandeurs d'emploi selon la catégorie en 2005



Source Observatoire : DRTEFP

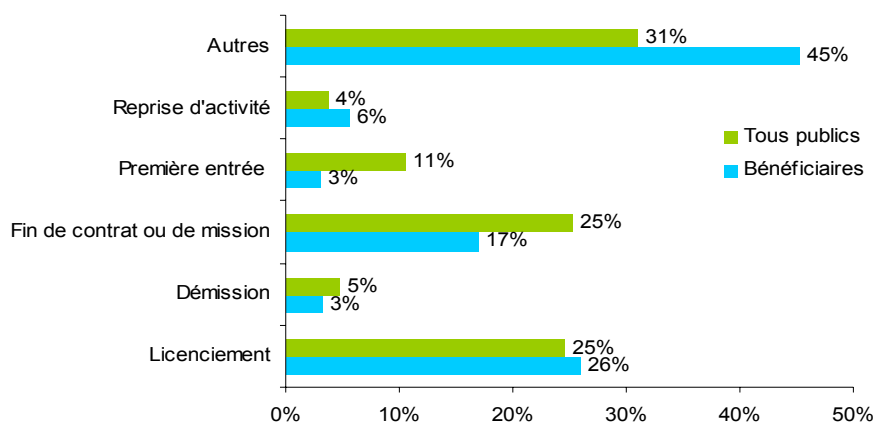
1.2.2 Les entrées au chômage

Entrées au chômage au 31 décembre 2006 et évolutions par rapport à 2005 catégorie 1

	Bénéficiaires hors veuves, orphelins, mutilés		Ensemble des bénéficiaires		Tous publics		Part des demandeurs bénéficiaires
	Effectif	Evolution 06-05	Effectif	Evolution 06-05	Effectif	Evolution 06-05	
Val-de-Marne (94)	2 810	5%	2 933	5%	98 766	-3%	3%
% Ile-de-France	12%	-1%	12%	-1%	11%	-4%	3%

Source Observatoire : DRTEFP

Répartition des entrées par motifs selon le type de public catégorie 1



Source Observatoire : DRTEFP

Caractéristiques significatives des bénéficiaires demandeurs d'emploi entrés au chômage selon le motif, catégorie 1 :

Le motif de **licenciement** représente 26% des entrées au chômage de bénéficiaires de la loi :

- 36% des bénéficiaires âgés de 50 ans et plus sont entrés au chômage pour ce motif.

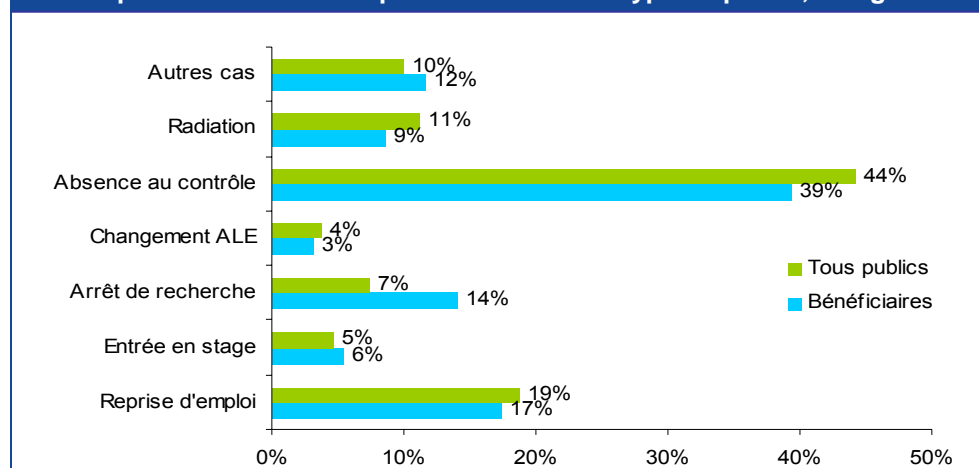
1.2.3 Les sorties du chômage²

Sorties du chômage au 31 décembre 2006 et évolutions par rapport à 2005, catégorie 1

	Prioritaires hors veuves, orphelins, mutilés		Ensemble des bénéficiaires		Tous publics		Part des demandeurs bénéficiaires
	Effectif	Evolution 06-05	Effectif	Evolution 06-05	Effectif	Evolution 06-05	
Val-de-Marne (94)	3 282	9%	3 410	9%	102 755	1%	3%
% Ile-de-France	12%	2%	12%	2%	11%	-1%	3%

Source Observatoire : DRTEFP

Répartition des sorties par motifs selon le type de public, catégorie 1



Source Observatoire : DRTEFP

Caractéristiques significatives des bénéficiaires demandeurs d'emploi sortis du chômage selon le motif, catégorie 1 :

Le motif **absence au contrôle** représente 39% de l'ensemble des motifs de sorties de bénéficiaires :

- 55% des bénéficiaires de moins de 26 ans sont sortis pour ce motif.

Le motif **reprise d'emploi** représente 17% de l'ensemble des motifs de sorties de bénéficiaires :

- 21% des bénéficiaires techniciens, agents de maîtrise et cadres,
- 21% des bénéficiaires de niveau V sont sortis pour ce motif.

Le motif **arrêt de recherche** représente 14% de l'ensemble des motifs de sorties de bénéficiaires :

- 33% des bénéficiaires de plus de 50 ans,
- 22% des bénéficiaires techniciens, agents de maîtrise et cadres,
- 20% des bénéficiaires de niveau VI sont sortis pour ce motif.

² Le fait que le volume des sorties soit supérieur au volume des entrées n'implique pas que le stock des demandeurs d'emploi diminue. Il faut prendre en compte les évolutions de chaque indicateur par rapport à l'année précédente.

1.3 L'emploi des bénéficiaires de la loi dans les établissements assujettis³

Pour mémoire en 2003, 3 734 bénéficiaires de la loi de 1987 sont en emploi dans les 1 768 établissements du Val-de-Marne assujettis à l'obligation d'emploi, selon les DOETH, soit 10% de l'ensemble des bénéficiaires salariés de la région.

Principales caractéristiques des bénéficiaires en emploi en 2004 :

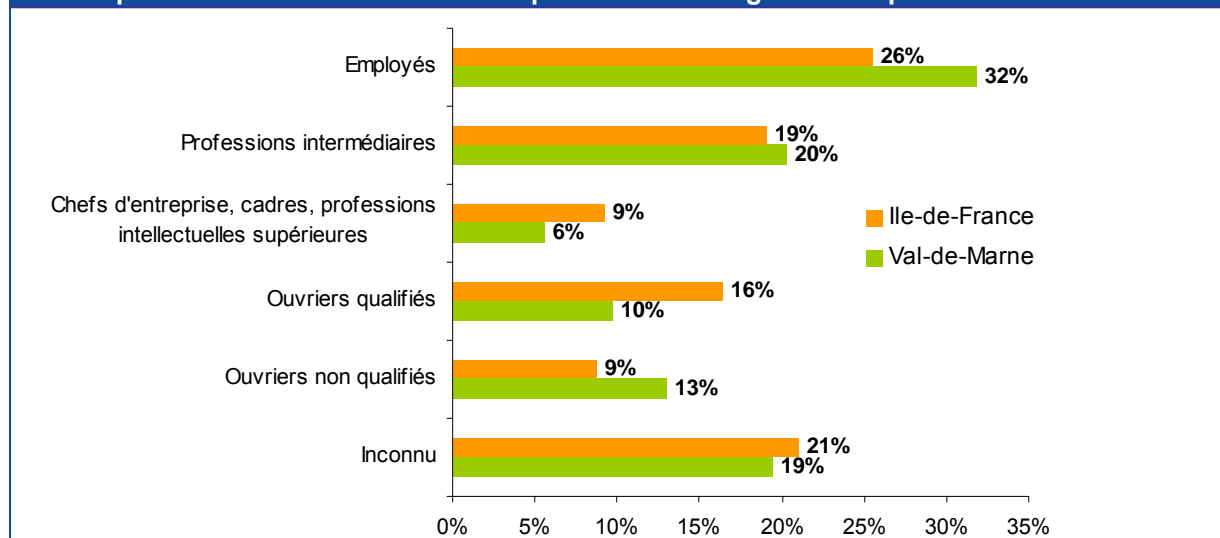
- 61% d'hommes
- 53% de 25-49 ans
- 45% de 50 ans et plus

Répartition des bénéficiaires en emploi selon le type de priorité en 2003

	Val-de-Marne		Ile-de-France		Poids des bénéficiaires
TH catégorie A	311	8%	3 801	10%	8%
TH catégorie B	1 287	34%	12 875	33%	10%
TH catégorie C	338	9%	3 461	9%	10%
Invalides mutilés et assimilés	1 299	35%	7 184	18%	18%
Rentiers	499	13%	11 525	30%	4%
Total	3 734	100%	38 846	100%	10%

Source Observatoire : DOETH - Ministère des affaires sociales, du travail et de la solidarité

Répartition des bénéficiaires en emploi selon la catégorie socioprofessionnelle en 2003⁴



Source Observatoire : DOETH - Ministère des affaires sociales, du travail et de la solidarité

³ Les données n'étant pas stabilisées en 2004, les volumes de 2004 ne sont pas présentés. Seules les proportions de l'échantillon 2004 sont présentées, les volumes étant relatifs à l'année 2003.

⁴ Les pourcentages présentés concernent l'année 2003 car 44% des catégories socioprofessionnelles sont inconnues en 2004.



Récapitulatif des caractéristiques des bénéficiaires demandeurs d'emploi et des bénéficiaires salariés dans les établissements assujettis

	Demandeurs d'emploi en 2004	Salariés dans les établissements assujettis en 2004
Homme	59%	61%
Femme	41%	39%
Moins de 26 ans	5%	2%
De 26 à 49 ans	63%	51%
50 ans et plus	32%	48%
Orphelins, veuves, mutilés de guerre	3%	0%
Travailleurs handicapés catégorie A	19%	8%
Travailleurs handicapés catégorie B	52%	31%
Travailleurs handicapés catégorie C	7%	12%
Instance de Cotorep	14%	.
Pensionnés	4%	20%
Rentiers	1%	29%

	Demandeurs d'emploi en 2003	Salariés dans les établissements assujettis en 2003 ⁵
Ouvriers spécialisés, manœuvres	9%	13%
Ouvriers qualifiés	12%	10%
Employés	69%	32%
Agents de maîtrise, cadres	9%	26%
Inconnu	0%	19%

Source Observatoire : DRTEFP

- Guide de lecture : Les demandeurs d'emploi regroupent toutes les catégories

1.4 Les personnes handicapées en entreprise adaptée



Répartition des effectifs des entreprises adaptées en 2006

	Nombre de structures	Equivalent temps plein	Travailleurs handicapés pour 1 000 habitants âgés de 16 à 65 ans
Val-de-Marne (94)	6	117,9	0,14
Ile-de-France	43	1578,6	0,20

Source Observatoire : DRTEFP

⁵ Les pourcentages présentés concernent l'année 2003 car 44% des catégories socioprofessionnelles sont inconnues en 2004.

1.5 Les personnes handicapées en établissement et service d'aide au travail

Répartition des ESAT et des places installées en 2006

	Nombre de structures	Places installées	Taux d'équipement
Val-de-Marne (94)	21	1 988	2,3
Ile-de-France	176	14 257	1,8

Sources Observatoire : Drassif, ORS

2 Les entreprises et les offres d'emploi

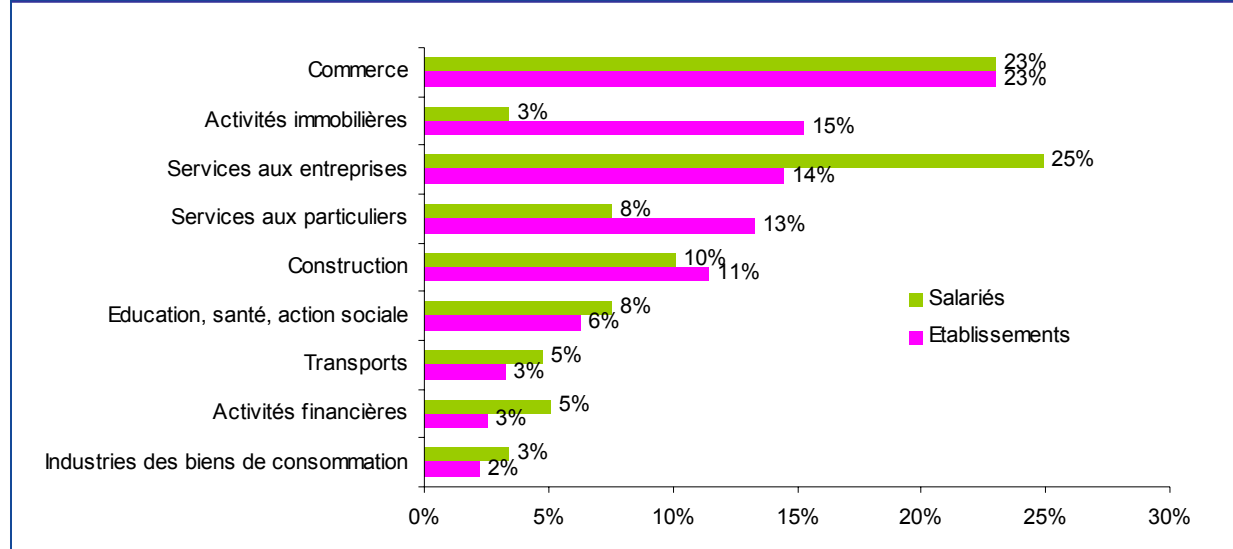
2.1 Les établissements d'au moins un salarié en 2005

Effectif salarié et volume d'établissements en 2005

	Effectif salarié		Etablissements	
	2005	Evolution 05-04	2005	Evolution 05-04
Val-de-Marne (94)	327 447	1,2%	29 577	-1,1%
Ile-de-France	3 946 625	0,9%	338 915	-0,3%

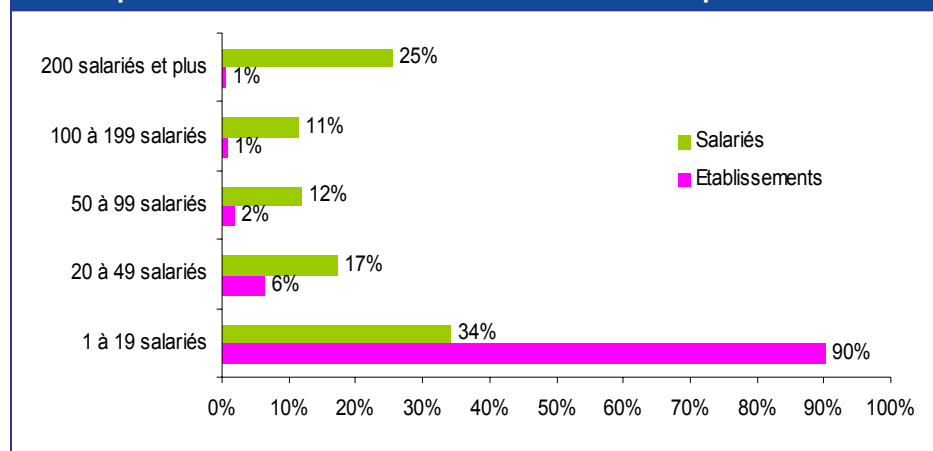
Source Observatoire : Unedic

Répartition des établissements et effectif salarié dans les secteurs les plus présents en 2005



Source Observatoire : Unedic

Répartition des établissements et effectif salarié par taille en 2005



Source Observatoire : Unedic

2.2 Établissements assujettis à l'obligation d'emploi de bénéficiaires de la loi⁶

Pour mémoire en 2003, **1 768 établissements sont assujettis à l'obligation d'emploi de bénéficiaires.**

La répartition par secteur d'activité diffère de celle de l'ensemble des établissements. En 2004, les secteurs les plus présents sont :

- Le commerce, la réparation automobile et d'articles domestiques (27%)
- L'immobilier, la location et les services aux entreprises (20%)
- L'industrie manufacturière (15%)
- La construction (8%)

Concernant la taille de ces établissements, que ce soit l'effectif total ou l'assiette d'assujettissement, la répartition en 2004 est la suivante :

- 56% ont entre 20 et 49 salariés
- 22% entre 50 et 99 salariés
- 12% entre 100 et 199 salariés
- 10% ont 200 salariés et plus

Parmi les 1 768 établissements assujettis à l'obligation d'emploi en 2003, 889 emploient des bénéficiaires, soit 50% de l'ensemble des établissements assujettis (48% pour la région Ile-de-France).

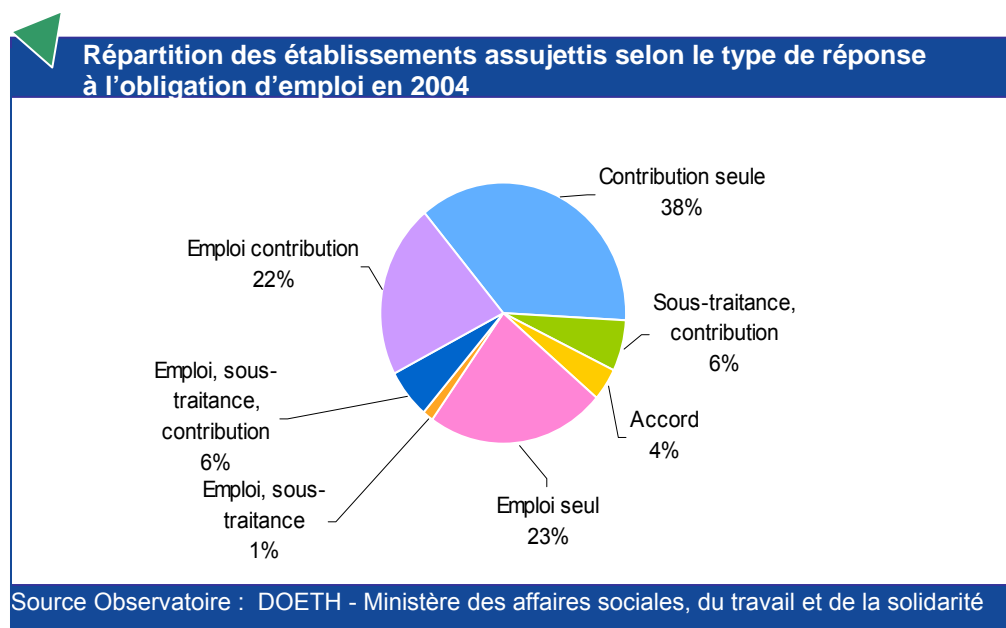
Secteurs d'activité des établissements employant des bénéficiaires en 2004 :

- 58% des établissements de l'industrie manufacturière emploient des bénéficiaires contre 56% en moyenne

Secteurs d'activité des établissements n'employant pas de bénéficiaires en 2004 :

- Commerce, réparation automobile et d'articles domestiques (52% n'emploient pas de bénéficiaires contre 44% en moyenne)

En 2004, le taux d'emploi des établissements assujettis est de 3,5% (2,9% pour l'Ile-de-France) contre 3,5% en 2003.



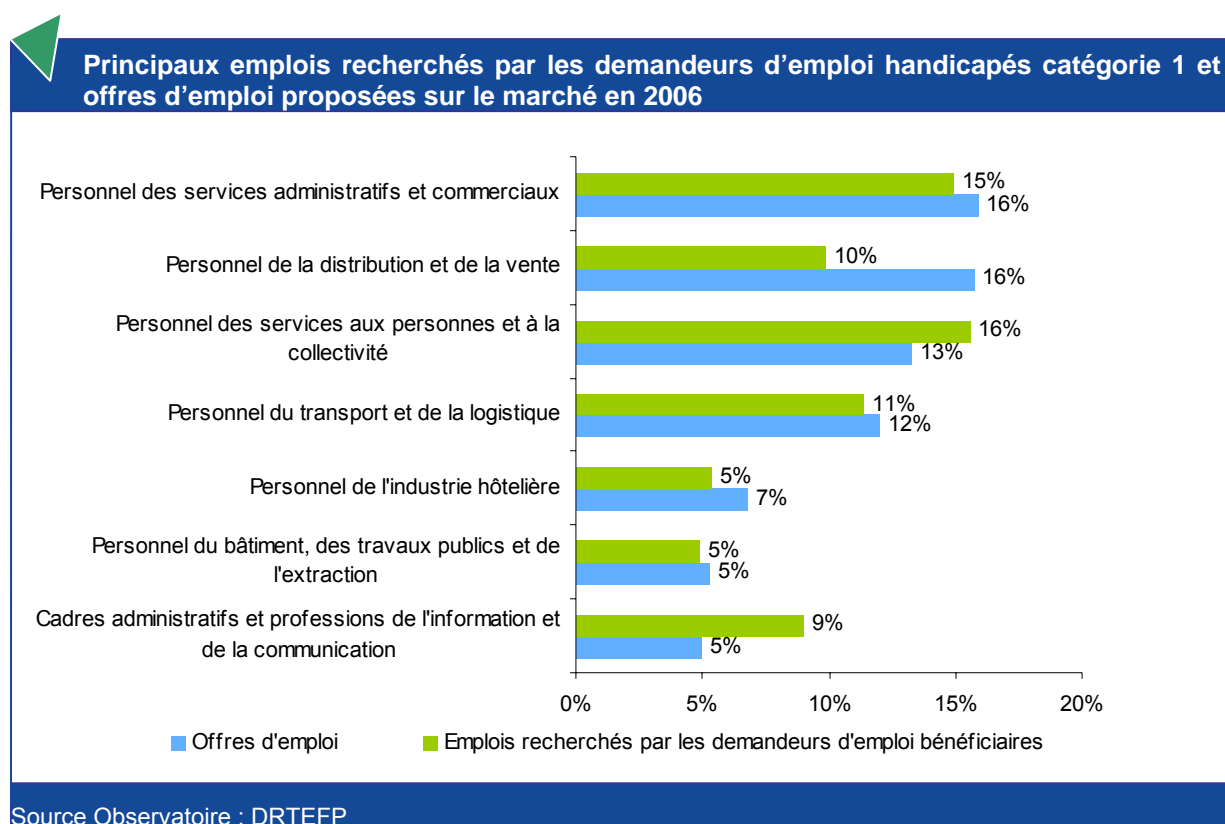
⁶ Les données n'étant pas stabilisées en 2004, les volumes de 2004 ne sont pas présentés. Seules les proportions de l'échantillon 2004 sont présentées, les volumes étant relatifs à l'année 2003.

2.3 Offres d'emploi ANPE

Offres d'emploi en 2006		
	Cumul 2006	Evolution 06-05
Val-de-Marne (94)	51 920	-10,8%
Ile-de-France	779 286	-0,3%

Source Observatoire : DRTEFP

Par rapport au volume de demandeurs d'emploi tous publics, catégories 1, 2, 3, 6, 7 et 8, on obtient un ratio de 0,7 offre d'emploi pour 1 demandeur pour une moyenne régionale de 1,1.




Pour mémoire, au 31 décembre 2005, le Val-de-Marne comptabilise 46 387 demandeurs d'emploi tous publics catégorie 1, dont 2 380 bénéficiaires de la loi.

3 La politique d'insertion professionnelle des travailleurs handicapés

3.1 Les parcours d'insertion


3.1.1 Entrées en formation dans l'ensemble des programmes ⁷



Entrées des bénéficiaires résidant dans le Val-de-Marne en 2006					
	Afpa	Etat	Région	CRP	Total
Val-de-Marne (94)	57	10	36	113	216
% Ile-de-France	7%	5%	11%	5%	6%

Sources Observatoire : Cnasea, Afpa


3.1.2 Les mesures emploi du plan de cohésion sociale



Réalisation des entrées en CIE et CAE en 2006			
	Bénéficiaires	Tous publics	%
CIE	155	2 103	7%
CAE	96	1 671	6%
Total	251	3 774	7%
Ile-de-France	2 415	34 700	7%

Source Observatoire : Agefiph

3.1.3 Les indicateurs sur l'activité des structures Cap Emploi



Indicateurs Cap Emploi en 2006			
	Placements	Placements aidés	Placements durables (>12 mois)
Val-de-Marne (94)	636	18%	46%
% Ile-de-France	13%	27%	52%

Source Observatoire : Agefiph

+4% de placements par rapport à 2005

⁷ Etat, Région, Afpa (sources Cnasea et Afpa).

Principales caractéristiques des bénéficiaires accueillis par les structures Cap Emploi en 2005 :

- 58% d'hommes
- 8% de 16-25 ans, 39% de 26-39 ans, 35% de 40-49 ans et 18% de 50 ans et plus
- 45% de niveaux V bis et VI, 31% de niveau V, 16% de niveau IV et 8% de niveaux I, II et III
- 45% ont un handicap moteur, 30% une maladie invalidante
- 37% sont en inactivité depuis deux ans et plus, 3% n'ont jamais travaillé

Principales caractéristiques des bénéficiaires placés par les structures Cap Emploi :

- 56% d'hommes
- Même répartition de l'âge
- Moins de niveaux V bis et VI (30%)
- Davantage de personnes ayant un handicap visuel (8% contre 4%)
- Une durée d'inactivité moins longue (32% de 2 ans et plus)

37% des personnes placées ont été prises en charge pendant moins de 6 mois et 18% entre 6 et 12 mois.

Principales caractéristiques des entreprises concernées par les placements de bénéficiaires :

- 51% de 20 salariés et plus
- 11% du secteur de la santé et l'action sociale, 18% de l'immobilier, location et services aux entreprises et 16% du commerce

3.2 Le maintien dans l'emploi par le Sameth

Attention : tenant compte du changement d'opérateur, la comparaison entre les deux années est biaisée. Tenant compte du faible volume des maintiens, le taux de maintien n'est pas calculé pour cette année. Il n'est pas fait de comparaison avec l'Ile-de-France.


Indicateurs du Sameth en 2006 ⁸					
	Signalements enregistrés au cours de l'année		Total des cas de maintien traités	Cas de maintien résolu (hors abandon)	Maintien dans l'emploi
Val-de-Marne (94)	47	dont Facilitation : 10	48	7	6
		dont Ingénierie : 37			

⁸ 51 dossiers actifs du précédent opérateur

3.3 L'accompagnement des jeunes en situation de handicap dans la construction de leur parcours d'insertion

En juin 2005, la Mission Locale de Maisons-Alfort a été missionnée par l'Agefiph et la DDTEFP, dans le cadre du Programme départemental d'insertion des travailleurs handicapés, pour porter l'Axe jeunes handicapés dont la mission est l'animation du réseau des acteurs de l'insertion professionnelle des jeunes.

3.3.1 Structures Cap Emploi




Accompagnement du public jeune 16/25 ans par les structures Cap Emploi en 2006	
	Nombre de jeunes reçus
Val-de-Marne (94)	80

Sources : EPSR Areram et EPSR Confluent

3.3.2 Les Missions Locales


11 Missions Locales sont installées sur le département.



Accompagnement du public jeune 16/25 ans par les Missions Locales en 2006	
	Nombre de jeunes accompagnés
9 Missions Locales du Val-de-Marne (94) ⁹	193

Sources Axe jeunes 94 : Missions Locales

3.3.3 Données ANPE



Stock, entrée, sortie du chômage de demandeurs d'emploi handicapés de moins de 26 ans en 2006 (hors catégories 4 et 5)			
	Demandeurs d'emploi TH de moins de 26 ans	Entrée au chômage de DETH de moins de 26 ans	Sorties du chômage de DETH de moins de 26 ans
Val-de-Marne (94)	146	274	303
% Ile-de-France	13%	13%	13%

Source Observatoire : DRTEFP

⁹ Au 31 décembre 2006, 9 Missions Locales ont retourné leurs données

3.3.4 Caractéristiques des jeunes handicapés du Val-de-Marne

Sexe	Missions Locales	ANPE
Homme	73%	54%
Femme	37%	46%

Age	Missions Locales	ANPE
16/17 ans	0	0
18/20 ans	14%	10%
21/24 ans	66%	68%
25 ans	20%	22%

Niveau de formation	Missions Locales	ANPE
Niveau IV et plus	21%	28%
Niveau V et V bis	55%	62%
Niveau VI	24%	10%

Situation	Missions Locales	ANPE
Emploi	22%	
Formation	18%	
Demandeur d'emploi	52%	
Non professionnelle	7%	
Milieu Protégé	1%	

Ancienneté d'inscription au chômage	Missions Locales	ANPE
Moins de 6 mois		62%
6 mois à 12 mois		20%
1 an à moins de 2 ans		12%
2 ans à moins de 3 ans		4%
3 ans et plus		2%

Sources Observatoire : DRTEFP ; Axe jeunes : Missions Locales (9 structures)

4 Ratios départementaux



Encadré méthodologique

Un **ratio** est un rapport entre deux variables. Il permet de mesurer l'écart entre celles-ci.

Exemple : l'Île-de-France compte, en 2003, 33 468 demandeurs d'emploi bénéficiaires de la loi et 792 737 demandeurs tous publics. Le rapport entre les deux donne un ratio **de 1 demandeur bénéficiaire pour 24 demandeurs tous publics**, qui peut être comparé à chaque département de la région. Au minimum sur l'ensemble des départements, on observe **1 demandeur bénéficiaire pour 34 demandeurs tous publics**.

Un ratio constant d'une année sur l'autre signifie que soit les volumes concernés sont restés stables, soit ils ont évolué dans le même sens et dans les mêmes proportions.



Ratios par rapport aux demandeurs d'emploi tous publics (DE) catégories 1, 2, 3, 6, 7 et 8 en 2006

	Ratio du Val-de-Marne	Minimum	Maximum	Région
Bénéficiaires demandeurs d'emploi/DE	1/18	1/35	1/16	1/22
Contrats aidés (CIE et CAE) /DE	1/18	1/21	1/16	1/19
Offres ANPE/DE	0,7	0,5	1,9	1,1

Sources Observatoire : DRTEFP, ANPE



Ratios par rapport aux demandeurs d'emploi bénéficiaires (DETH) catégories 1, 2, 3, 6, 7 et 8 en 2006

	Ratio du Val-de-Marne	Minimum	Maximum	Région
Contrats aidés (CIE et CAE) /DETH	1/15	1/15	1/8	1/12

Sources Observatoire : DRTEFP, ANPE

5 Glossaire

Agefiph	Association de gestion du fonds pour l'insertion professionnelle des personnes handicapées
ALE	Agence locale pour l'emploi
ANPE	Agence nationale pour l'emploi
CIE	Contrat initiative emploi
CAE	Contrat d'accompagnement dans l'emploi
Cotorep	Commission technique d'orientation et de reclassement professionnel
Cram	Caisse régionale d'assurance maladie (dite Cramif en Ile-de-France)
CRP	Centre de rééducation professionnelle
DE	Demandeur d'emploi
DETH	Demandeur d'emploi travailleur handicapé
Cap emploi	Structure spécialisée de placement, de droit privé, co-traitant de l'ANPE pour le public handicapé
Catégorie 1	personne sans emploi, immédiatement disponible, tenue d'accomplir des actes positifs de recherche d'emploi, à la recherche d'un emploi à durée indéterminée à temps plein
Catégorie 2	personne sans emploi, immédiatement disponible, tenue d'accomplir des actes positifs de recherche d'emploi, à la recherche d'un emploi à durée indéterminée à temps partiel
Catégorie 3	personne sans emploi, immédiatement disponible, tenue d'accomplir des actes positifs de recherche d'emploi, à la recherche d'un emploi à durée déterminée, temporaire ou saisonnier, y compris de très courte durée
Catégorie 4	personne sans emploi, non immédiatement disponible, à la recherche d'un emploi
Catégorie 5	personne pourvue d'un emploi, à la recherche d'un autre emploi
Catégorie 6	personne non immédiatement disponible, tenue d'accomplir des actes positifs de recherche d'emploi, à la recherche d'un autre emploi à durée indéterminée à temps plein
Catégorie 7	personne non immédiatement disponible, tenue d'accomplir des actes positifs de recherche d'emploi, à la recherche d'un autre emploi à durée indéterminée à temps partiel
Catégorie 8	personne non immédiatement disponible, tenue d'accomplir des actes positifs de recherche d'emploi, à la recherche d'un autre emploi à durée déterminée, temporaire ou saisonnier, y compris de très courte durée
DOETH	Déclaration obligatoire d'emploi des travailleurs handicapés, des mutilés de guerre et assimilés
Drass	Direction régionale des affaires sanitaires et sociales (dite Drassif en Ile-de-France)
Drees	Direction de la recherche, des études, de l'évaluation et des statistiques
DRTEFP	Direction régionale du travail, de l'emploi et de la formation professionnelle
EPSR	Equipe de préparation et de suite au reclassement (des travailleurs handicapés)
ESAT	Etablissement et service d'aide au travail
Niveau de formation	I et II Bac +3 ou 4 III Bac +2 IV Bac BTN BT BP V BEP CAP V bis BIS CEP SES VI Premier cycle ou deuxième cycle
ORS	Observatoire régional de la santé
SAE	Stage d'accès à l'entreprise
Sameth	Service d'appui pour le maintien dans l'emploi des personnes handicapées
TH	Travailleur handicapé