



Juin  
2010

---

# Observatoire des dispositifs d'insertion des travailleurs **handicapés** en Ile-de-France

Cahier départemental de Seine-Saint-Denis



# Table des matières

<b>Données de contexte.....</b>	<b>3</b>
<b>1 La population handicapée.....</b>	<b>3</b>
1.1 Les bénéficiaires de la loi.....	3
1.1.2 Les titulaires d'une rente d'accident du travail ou de maladie professionnelle.....	4
1.1.3 Les titulaires d'une pension d'invalidité.....	5
1.2 Le chômage des bénéficiaires de la loi.....	6
1.2.1 La demande d'emploi.....	6
1.2.2 Les entrées au chômage.....	8
1.2.3 Les sorties du chômage.....	9
1.3 L'emploi des bénéficiaires de la loi dans les établissements assujettis.....	10
1.4 Les personnes handicapées en entreprise adaptée.....	10
1.5 Les personnes handicapées en établissement et service d'aide par le travail.....	10
<b>2 Les entreprises et les offres d'emploi.....</b>	<b>11</b>
2.1 Les établissements d'au moins un salarié en 2008.....	11
2.2 Établissements assujettis à l'obligation d'emploi de bénéficiaires de la loi.....	12
2.3 Offres d'emploi Pôle emploi.....	13
<b>3 La politique d'insertion professionnelles des personnes handicapées.....</b>	<b>13</b>
3.1 Les parcours d'insertion.....	13
3.1.1 Entrées en formation dans l'ensemble des programme.....	13
3.1.2 Les indicateurs sur l'activité des structures Cap Emploi.....	14
3.2 Le maintien dans l'emploi par les Sameth.....	15
<b>4 Ratios départementaux.....</b>	<b>17</b>
<b>Glossaire.....</b>	<b>17</b>

## Données de contexte

**1 517 000 habitants**, 15% de la population francilienne (estimation au 1<sup>er</sup> janvier 2008, données actualisées au 19 janvier 2010).

**387 714 emplois salariés**, 9,3% de l'Ile-de-France (Unedic).

**118 536 demandeurs d'emploi** tous publics et toutes catégories au 31 décembre 2009, 15,6% de la région (DRTEFP).

**11,4% de taux de chômage au 4<sup>ème</sup> trimestre 2009**, 3 points de plus que la région (Insee – Données provisoires).

## La population handicapée

### 1.1 Les bénéficiaires de la loi

#### 1.1.1 Les titulaires d'une reconnaissance CDAPH<sup>1</sup>

Répartition des demandes et décisions de reconnaissance « travailleur handicapé » en 2006					
	Demandes de reconnaissance	Décisions de reconnaissance	Refus Sans suite	Sursis à statuer	Total des décisions
Seine-Saint-Denis (93)	5 989	4 818	1 044	33	5 894
% Ile-de-France	14%	13%	13%	24%	13%

Source : Drees ; Traitements : Practhis

- Guide de lecture : Les décisions peuvent correspondre à une demande effectuée avant 2006.

En 2006, la part des premières demandes dans les décisions de reconnaissance représente 55% pour une moyenne régionale de 54%.

16% des décisions concernent des reconnaissances catégorie A, 74% des catégories B et 10% des catégories C (répartition régionale 13%, 67% et 19%).

En 2007<sup>2</sup>, le nombre de reconnaissances est en hausse. Il y a eu cette même année :

- 9 856 demandes décisionnées
- 8 516 décisions de reconnaissance

Répartition des demandes et décisions d'orientation professionnelle en 2006					
	Demandes d'orientation	Décisions d'orientation	Refus Sans suite	Sursis à statuer	Total des décisions
Seine-Saint-Denis (93)	3 475	2 827	670	358	3 855
% Ile-de-France	11%	11%	11%	27%	12%

Source : Drees ; Traitements : Practhis

- Guide de lecture : Les décisions peuvent correspondre à une demande effectuée avant 2006.

En 2006, la part des premières demandes dans les décisions d'orientation représente 56% pour une moyenne régionale de 53%.

15% des décisions concernent des orientations vers la formation, 65% vers le milieu ordinaire et 20% vers le milieu protégé (répartition régionale 13%, 67% et 20%).

<sup>1</sup> Anciennement Cotorep.

<sup>2</sup> Source : MDPH de Seine-Saint-Denis. La MDPH souligne que ces chiffres sont plus élevés que les années précédentes, en raison du nombre important de demandes traitées en 2007 mais reçues avant 2007.

En 2007, il y a eu 5 768 demandes décisionnées dont :

- 344 en formation
- 2403 en milieu ordinaire
- 1 090 maintiens
- 710 en milieu protégé
- 1 221 refus ou sursis d'orientation

### **Les demandes et décisions d'AAH**

En 2007, il y a eu :

- 11 633 demandes, dont 6 251 premières demandes
- 6 976 accords, dont 3 001 pour les premières demandes
- 4 657 refus

## **1.1.2 Les titulaires d'une rente d'accident du travail ou de maladie professionnelle**

### **Répartition des rentes de titulaires de 18 à 65 ans en 2009**

	Rentes gérées de titulaires de 18 à 65 ans	Dont accident du travail	Dont maladie professionnelle	Dont accident de trajet	Rentes attribuées à des titulaires de 18 à 65 ans	Dont accident du travail	Dont maladie professionnelle	Dont accident de trajet
Seine-Saint-Denis (93)	23 032	75%	8%	17%	4 229	57%	32%	11%
% Ile-de-France	17%	17%	12%	13%	25%	24%	26%	20%

Source : Cramif ; Traitements : Practhis

• Guide de lecture : 4 229 rentes ont été attribuées en Seine-Saint-Denis en 2008 dont 57% pour accident du travail.

Les attributions de rentes pour accidents du travail en Seine-Saint-Denis représentent 24% des attributions de ces mêmes rentes en Ile-de-France.

Une personne peut être titulaire d'une ou plusieurs rentes.

### **Caractéristiques des titulaires d'une rente d'accident du travail ou de maladie professionnelle de 18 à 65 ans :**

- 80% d'hommes,
- 38% sont âgés de 50 à 59 ans, et 77% de 50 à 65 ans,
- 21,5% de titulaires ayant une IPP de 10%,
- 68,3% ayant une IPP entre 11% et 25%,
- 6,6% ayant une IPP entre 26% et 40%,
- 3,6% ayant une IPP de 41% et plus.

### **Caractéristiques des nouveaux titulaires d'une rente d'accident du travail ou de maladie professionnelle (attribution en 2009) :**

Comparés à l'ensemble des titulaires d'une rente d'accident du travail ou de maladie professionnelle, les nouveaux titulaires (attribution d'une rente en 2009) sont :

- Plus jeunes (43% ont entre 18 et 49 ans),
- Moins d'hommes (60%).

### 1.1.3 Les titulaires d'une pension d'invalidité

Répartition des pensions d'invalidité en 2008			
	Pensions gérées	Dont catégorie 1	Pensions suspendues pour reprise d'activité
Seine-Saint-Denis (93)	11 189	3 095	258
% Ile-de-France	14,7%	14,7%	16% (hors 77)

Sources : Cramif, Cnam 77 ; Traitements : Practhis

-0,7% de pensions gérées en Seine-Saint-Denis entre 2007 et 2008, -0,9% concernant la catégorie 1.

#### Caractéristiques des titulaires d'une pension d'invalidité catégorie 1 :

- 9,2% sont âgés de 26 à 39 ans, 28% de 40 à 49 ans et 62,8% de 50 ans et plus,
- 59% de femmes.

## 1.2 Le chômage des bénéficiaires de la loi

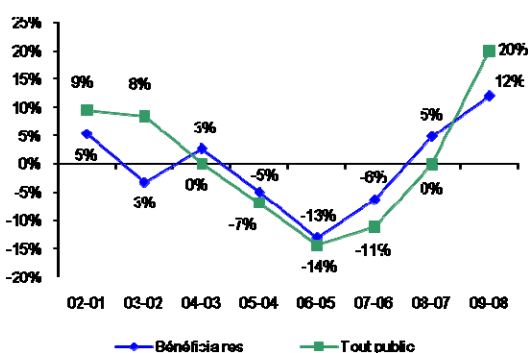
### 1.2.1 La demande d'emploi

Il s'agit ici du nombre de demandeurs d'emploi inscrits à Pôle emploi ayant indiqué leur statut de bénéficiaire de la loi. Un certain nombre de bénéficiaires, non quantifiable, notamment les travailleurs reconnus handicapés par la CDAPH (ex Cotorep), peut s'être inscrit à l'agence pour l'emploi sans avoir fait mention de la reconnaissance de qualité de travailleur handicapé. De plus, les informations sont parfois déclaratives au moment de l'inscription de la personne.

	Ensemble des bénéficiaires		Tous publics		Part des demandeurs bénéficiaires
	Effectif	Evolution 09-08	Effectif	Evolution 09-08	
Catégorie 1	3 774	+12%	80 164	+20%	4,7%
Catégorie 2	1002	+10%	6 980	+13%	14,4%
Catégorie 3	140	+11%	6 457	+8%	2,2%
Catégorie 4	141	+9%	4 150	+34%	3,4%
Catégorie 5	104	-5%	3 946	+13%	2,6%
Catégorie 6	263	+2%	12 564	+17%	2,1%
Catégorie 7	48	+14%	925	+12%	5,2%
Catégorie 8	32	+28%	3 350	+3%	1,0%
Seine-Saint-Denis (93)	5 504	+11%	118 536	+18%	4,6%
Total Ile-de-France	28 922	+5%	763 460	+20%	3,8%

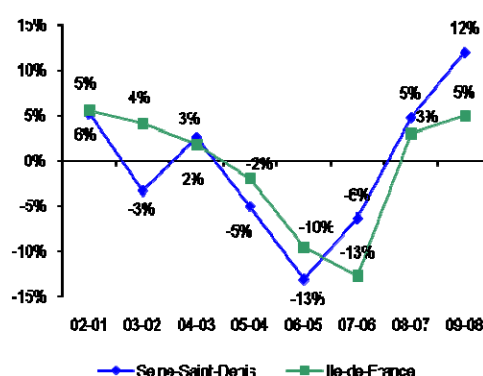
Source : DRTEFP ; Traitements : Prachis

Evolution de la demande d'emploi selon le public, cat. 1 (Seine-Saint-Denis)



Source : DRTEFP ; Traitements : Prachis

Evolution de la demande d'emploi de l'ensemble des bénéficiaires, cat. 1



Source : DRTEFP ; Traitements : Prachis

## Principales caractéristiques des bénéficiaires demandeurs d'emploi (catégories A, B, C) en 2009

Sexe	Catégories A, B, C	
	Seine-Saint-Denis	Ile-de-France
Homme	57%	57%
Femme	43%	43%

Age	Catégories A, B, C	
	Seine-Saint-Denis	Ile-de-France
Moins de 25 ans	2%	2%
De 26 à 49 ans	59%	60%
50 ans et plus	39%	38%

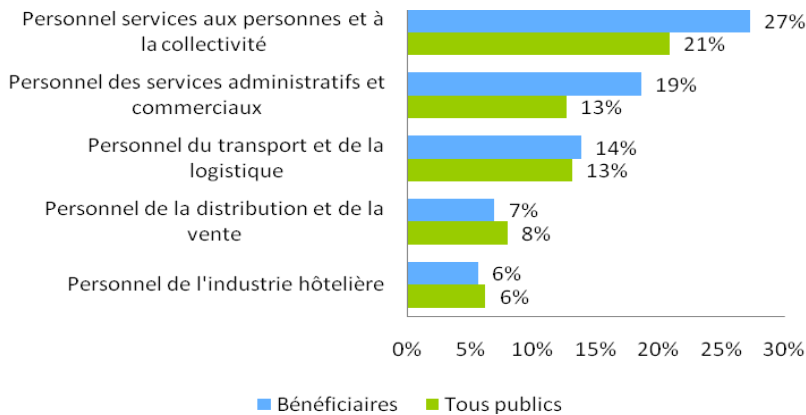
Formation	Catégories A, B, C	
	Seine-Saint-Denis	Ile-de-France
Niveaux I et II	4%	7%
Niveau III	5%	7%
Niveau IV	13%	15%
Niveau V	35%	35%
Niveau V bis	11%	10%
Niveau VI	32%	26%

Qualification	Catégories A, B, C	
	Seine-Saint-Denis	Ile-de-France
Ouvriers spécialisés, manœuvres	7%	7%
Ouvriers qualifiés	11%	10%
Employés non qualifiés	33%	27%
Employés qualifiés	43%	47%
Agents de maîtrise et cadres	6%	9%

Ancienneté d'inscription	Catégories A, B, C	
	Seine-Saint-Denis	Ile-de-France
Moins de 6 mois	31%	32%
6 mois à 12 mois	16%	17%
1 an à moins de 2 ans	21%	22%
2 ans à moins de 3 ans	11%	11%
3 ans et plus	21%	18%

Source : DRTEFP ; Traitements : Prathis

## Principaux métiers recherchés par les demandeurs d'emploi bénéficiaires et tous publics (catégories A, B, C) en 2009



Source : DRTEFP ; Traitements : Prachis

- Guide de lecture : La nomenclature ROME ayant changé en novembre 2010, certaines inscriptions à Pôle emploi en décembre n'ont pu être attribuées à un métier de l'ancienne nomenclature.

### 1.2.2 Les entrées au chômage

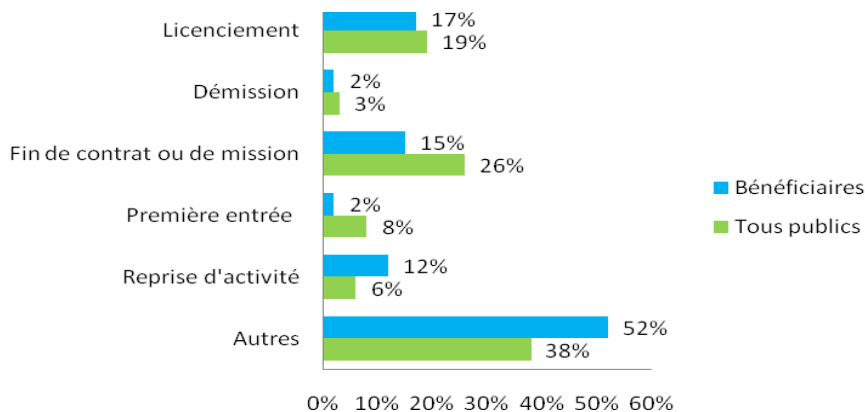
#### Entrées au chômage au 31 décembre 2009 (catégories A, B, C)

	Ensemble des bénéficiaires		Tous publics		Part des demandeurs bénéficiaires
	2009 Cat. A, B, C	2008 Cat.1, 2,3	2009 Cat. A, B, C	2008 Cat.1, 2,3	
Seine-Saint-Denis (93)	4 756	4332	182 302	160 838	2,6%
% Ile-de-France	17,1%	ND	18,4%	ND	3%

Source : DRTEFP ; Traitements : Prachis

- Guide de lecture : Les catégories de chômeurs ayant été modifiées en mars 2009, il n'est pas possible de calculer les évolutions entre 2008 et 2009.

#### Répartition des entrées par motifs selon le type de public (catégories A,B,C) en 2009



Source : DRTEFP ; Traitements : Prachis

915 entrées au chômage au motif de licenciement pour inaptitude (16% de la région) en 2009<sup>3</sup>.

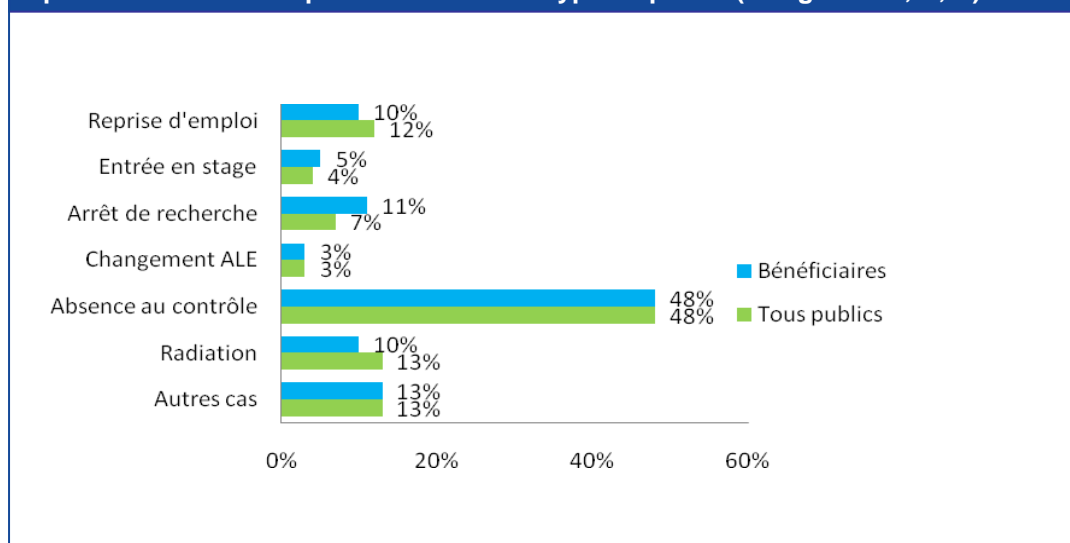
<sup>3</sup> Source : Pôle emploi

### 1.2.3 Les sorties du chômage<sup>4</sup>

Sorties du chômage au 31 décembre 2009 (catégories A, B, C)					
	Ensemble des bénéficiaires		Tous publics		Part des demandeurs bénéficiaires
	2009 Cat. A, B, C	2008 Cat. 1, 2,3	2009 Cat. A, B, C	2008 Cat. 1, 2,3	
Seine-Saint-Denis (93)	5 166	5 157	165 418	160 606	3,2%
% Ile-de-France	17,4%	ND	16,7%	ND	3,2%

Source : DRTEFP ; Traitements : Practhis

#### Répartition des sorties par motifs selon le type de public (catégories A, B, C)



Source : DRTEFP ; Traitements : Practhis

Le motif **absence au contrôle** représente 48% de l'ensemble des motifs de sorties de bénéficiaires (45% en 2008).

Le motif **reprise d'emploi** représente 10% de l'ensemble des motifs de sorties de bénéficiaires (11% en 2008).

Le motif **arrêt de recherche** représente 11% de l'ensemble des motifs de sorties de bénéficiaires (15% en 2008).

<sup>4</sup> Le fait que le volume des sorties soit supérieur au volume des entrées n'implique pas que le stock des demandeurs d'emploi diminue. Il faut prendre en compte les évolutions de chaque indicateur par rapport à l'année précédente.

### 1.3 L'emploi des bénéficiaires de la loi dans les établissements assujettis

En 2008, 2 032 établissements se sont déclarés assujettis en Seine-Saint-Denis.

#### Récapitulatif des caractéristiques des bénéficiaires demandeurs d'emploi et des bénéficiaires salariés dans les établissements assujettis en 2008

	Demandeurs d'emploi cat. 1,2, 3 en 2008	Salariés dans les établissements assujettis en 2008
Homme	57%	65%
Femme	43%	35%
Moins de 25 ans	2%	2%
De 25 à 49 ans	62%	50%
50 ans et plus	36%	48%

Source : DRTEFP-DOETH 2008, extraction au 27 mai 2010 ; Traitements : Prachis

### 1.4 Les personnes handicapées en entreprise adaptée

#### Répartition des effectifs des entreprises adaptées en 2009

	Nombre de structures	Equivalent temps plein	Travailleurs handicapés pour 1 000 habitants âgés de 15 à 64 ans
Seine-Saint-Denis (93)	6	172	0,17
Ile-de-France	54	1 639	0,21

Source : DRTEFP ; Traitements : Prachis

### 1.5 Les personnes handicapées en établissement et service d'aide par le travail

#### Répartition des Esat et des places installées en 2009

	Nombre de structures	Places autorisées et financées	Taux d'équipement pour 1000 habitants de 15 à 64 ans
Seine-Saint-Denis (93)	20	1 930	1,9
Ile-de-France	180	15 809	2

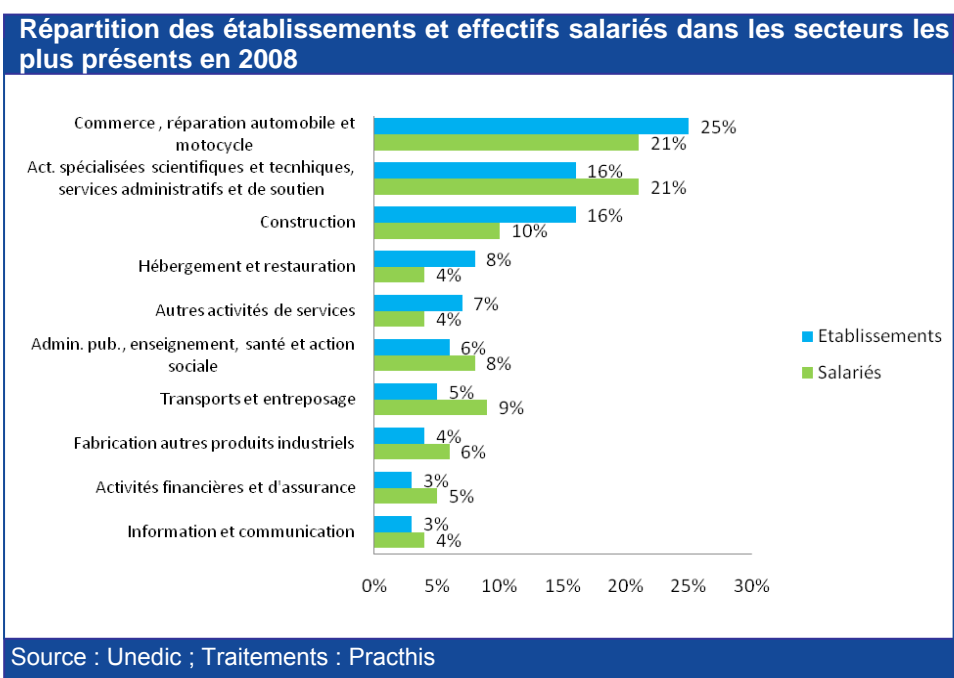
Source : Drassif ; Traitements : Prachis

## 2 Les entreprises et les offres d'emploi

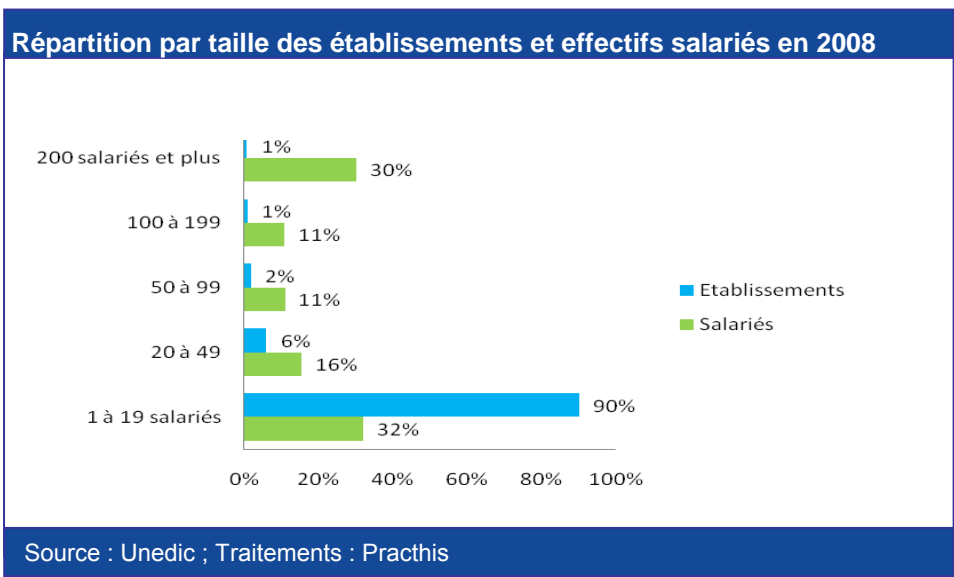
### 2.1 Les établissements d'au moins un salarié en 2008

Effectif salarié et volume d'établissements en 2008				
	Effectif salarié		Etablissements	
	2008	Evolution 08-07	2008	Evolution 08-07
Seine-Saint-Denis (93)	387 714	-1%	32628	+1%
Ile-de-France	4 147 053	-0,1%	346 662	0%

Source : Unedic ; Traitements : Prachtis



- Guide de lecture : Le commerce représente 25% des établissements du département et 21% des salariés.



## 2.2 Établissements assujettis à l'obligation d'emploi de bénéficiaires de la loi

En 2008, **2 032 établissements** se sont déclarés assujettis à l'obligation d'emploi de bénéficiaires.

Secteurs les plus représentés dans la DOETH en 2008		
	Seine-Saint-Denis (93)	Ile-de-France
Commerce, réparations automobile et de motocycles	25%	20%
Industrie manufacturière	12%	12%
Construction	10%	7%
Transports et entreposage	10%	5%
Activités de services administratifs et de soutien	8%	7%
Activités spécialisées, scientifiques et techniques	6%	12%

Source : DRTEFP-DOETH 2008, extraction au 27 mai 2010 ; Traitements : Practhis

Parmi les **2 032 établissements assujettis** à l'obligation d'emploi de bénéficiaires en 2008, **1 128 emploient des bénéficiaires**, soit 55,5% de l'ensemble des établissements assujettis (51,1% pour la région Ile-de-France).

### Des secteurs emploient davantage :

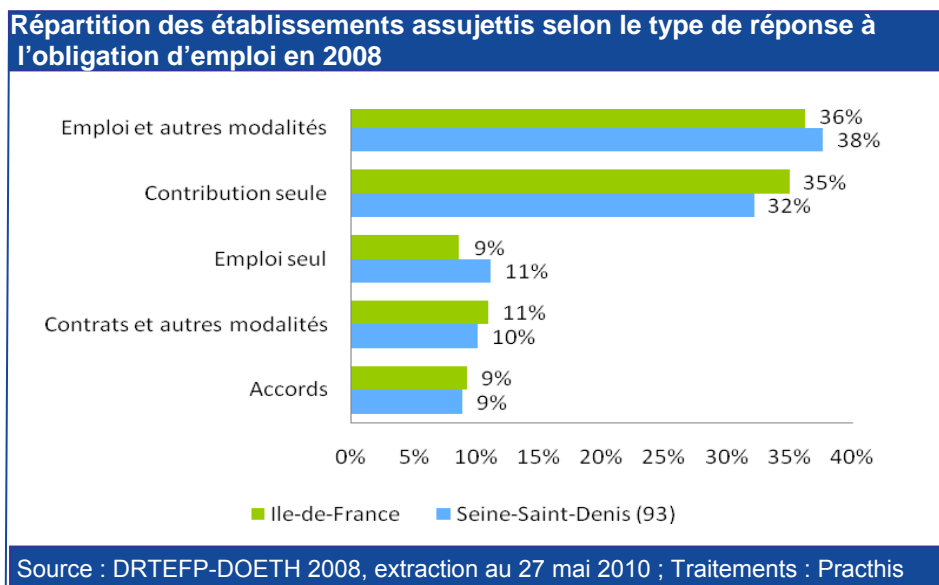
- Santé humaine et action sociale : 65,6% des établissements de ce secteur emploient des bénéficiaires.
- Services administratifs et de soutien : 61,8%

### Des secteurs emploient moins :

- Activités spécialisées, scientifiques et techniques : 46,8% des établissements du secteur emploient des bénéficiaires.
- Information, communication : 37,4%.

En 2008, le taux d'emploi des établissements assujettis est de **2%** (la moyenne pour l'Ile-de-France est de **1,7%**).

En 2007, il est de **1,8%** (pour une moyenne régionale de **2%**)<sup>5</sup>.



<sup>5</sup> Source : DRTEFP-DOETH 2007, extraction au 6 avril 2009.

Il s'agit du taux brut d'emploi, c'est-à-dire du nombre physique de salariés rapporté à l'effectif d'assujettissement. Beaucoup de fiches salariés n'ayant pas été saisies, ce taux est probablement sous-estimé.

## 2.3 Offres d'emploi Pôle emploi

Offres d'emploi en 2009		
	Cumul 2009	Evolution 09-08
Seine-Saint-Denis (93)	47 017	-20%
Ile-de-France	569 036	-27%

Source : DRTEFP ; Traitements : Practhis

Par rapport au volume de demandeurs d'emploi tous publics, catégories A, B, C on obtient un ratio de 0,4 offre d'emploi pour 1 demandeur pour une moyenne régionale de 0,8.

## 3 La politique d'insertion professionnelle des travailleurs handicapés

---

### 3.1 Les parcours d'insertion

#### 3.1.1 Entrées en formation dans l'ensemble des programmes<sup>6</sup>

Entrées des bénéficiaires résidant en Seine-Saint-Denis en 2009					
	Afpa	Etat	Région	CRP	Total
Seine-Saint-Denis (93)	144	2	52	320	518
% Ile-de-France	17,5%	3,9%	17,3%	13%	14,3%

Sources : Cnasea, Afpa ; Traitements : Practhis

<sup>6</sup> Etat, Région, Afpa (sources Cnasea et Afpa).

### 3.1.2 Les indicateurs sur l'activité des structures Cap Emploi

Indicateurs Cap Emploi en 2009			
	Placements	Placements aidés	Placements durables (>12 mois)
Seine-Saint-Denis (93)	665	38%	55%
% Ile-de-France	14%	22%	61%

Source : Agefiph ; Traitements : Practhis

• Guide de lecture : 665 placements ont été réalisés en Seine-Saint-Denis en 2009, soit 14% des placements réalisés en Ile-de-France. En Ile-de-France, 22% des placements sont des placements aidés.

-11% de placements par rapport à 2008.

#### Principales caractéristiques des bénéficiaires accueillis par les structures Cap Emploi en 2009:

- 55,4% d'hommes,
- 9,1% de 16-25 ans, 26,7% de 26-39 ans, 33,9% de 40-49 ans et 30,3% de 50 ans et plus,
- 23,4% de niveaux V bis et VI, 49,4% de niveau V, 16,5% de niveau IV et 10,7% de niveaux I, II et III,
- 47,9% ont un handicap moteur, 27,1% une maladie invalidante,
- 14,1% sont en inactivité depuis deux ans et plus, 68% n'ont jamais travaillé.

#### Principales caractéristiques des bénéficiaires placés par les structures Cap Emploi :

- 53,4% d'hommes,
- 8,9% de 16-25 ans, 32,6% de 26-39 ans, 40% de 40-49 ans et 18,4% de 50 ans et plus,
- 21% de niveaux V bis et VI, 46,4% de niveau V, 19,1% de niveau IV et 13,5% de niveaux I, II et III,
- 55,5% ont un handicap moteur, 25,2% une maladie invalidante,
- 13,2% sont en inactivité depuis deux ans et plus, 55,2% n'ont jamais travaillé.

#### Principales caractéristiques des entreprises concernées par les placements de bénéficiaires :

- 72,9% de 20 salariés et plus,
- 35,7% dans le secteur des services administratifs et de soutien,
- 16,1% dans le secteur du commerce, réparation d'automobiles et de motocycles,
- 7,1% dans le secteur du transport, entreposage,
- 7,1% dans le secteur de l'hébergement et de la restauration
- 7,1% dans l'administration publique.

### 3.2 Le maintien dans l'emploi par le Sameth

Indicateurs du Sameth en 2008							
	Signalements enregistrés au cours de l'année		Total des cas de maintiens traités	Cas de maintiens résolus (hors abandon)	Maintiens dans l'emploi	Taux de maintien	Rappel taux de maintien 2006
Seine-Saint-Denis (93)	141	dont Facilitation : 40	231	120	87	72,5%	80%
		dont Ingénierie : 101					
% Ile-de-France	11,5%	dont Facilitation : 9%	10,8%	11,1%	12,4%	64,7%	74%
		dont Ingénierie : 14,3%					

Source : Adhoc ; Traitements : Practhis

• Guide de lecture : 231 cas de maintiens ont été traités en Seine-Saint-Denis en 2008, soit 10,8% des cas de maintiens traités en Ile-de-France.  
Le nombre de signalements enregistrés concerne l'ensemble des services (conseil, information, facilitation et ingénierie).

73,6% de maintiens au même poste parmi l'ensemble des maintiens pour une moyenne régionale de 71,2%.

Indicateurs du Sameth en 2009					
	Signalements enregistrés au cours de l'année		Nombre de dossiers fermés	Nombre de maintien	Taux de maintien
Seine-Saint-Denis (93)	311	dont Conseil : 86	149	77	51,7%
		dont Facilitation : 71			
		dont Ingénierie : 154			
% Ile-de-France	10%	dont Conseil : 9%	6%	5%	68%
		dont Facilitation : 10%			
		dont Ingénierie : 12%			

Source : Rapports d'activité des Sameth; Traitements : Practhis

• Guide de lecture : Le nombre de signalements enregistrés concernent les services de conseil (n'ayant donné lieu ni à un service facilitation ni à un service ingénierie), de facilitation et d'ingénierie.  
Le calcul des évolutions entre 2008 et 2009 n'est pas possible en raison du changement d'outil de saisi en 2009 (passage d'Adhoc à Parcours H).

## 4 Ratios départementaux

---



### Encadré méthodologique

Un **ratio** est un rapport entre deux variables. Il permet de mesurer l'écart entre celles-ci.

**Exemple** : l'Île-de-France compte, en 2009, **27 066** demandeurs d'emploi bénéficiaires de la loi et 693 554 demandeurs tous publics de catégories A, B, C. Le rapport entre les deux donne un ratio **de 1 demandeur bénéficiaire pour 25 demandeurs tous publics**, qui peut être comparé à chaque département de la région. Au minimum sur l'ensemble des départements, on observe **1 demandeur bénéficiaire pour 34 demandeurs tous publics, au maximum 1 pour 20**.

Un ratio constant d'une année sur l'autre signifie que les volumes concernés sont restés stables ou qu'ils ont évolué dans le même sens et dans les mêmes proportions.

### Ratios par rapport aux demandeurs d'emploi tous publics (DE) (catégories A, B, C) en 2009

	Ratio de Seine-Saint- Denis	Minimum	Maximum	Région
Bénéficiaires demandeurs d'emploi/DE	1/21	1/34	1/20	1/26
Offres ANPE/DE	0,4	0,4	1,4	0,8

Sources : DRTEFP, ANPE ; Traitements : Prachis

## Glossaire

---

AAH	Allocation adulte handicapé
Afpa	Association nationale pour la formation professionnelle des adultes
Agefiph	Association de gestion du fonds pour l'insertion professionnelle des personnes handicapées
ALE	Agence locale pour l'emploi
ANPE	Agence nationale pour l'emploi
Cap emploi	Structure spécialisée de placement, de droit privé, co-traitant de l'ANPE pour le public handicapé
CDAPH	Commission des droits et de l'autonomie des personnes handicapées (Ex Cotorep)
Cotorep	Commission technique d'orientation et de reclassement professionnel depuis 2005 CDAPH
Cnasea	Organisme rémunérateur de la formation professionnelle
Cpam	Caisse primaire d'assurance maladie
Cram	Caisse régionale d'assurance maladie (dite Cramif en Ile-de-France)
CRP	Centre de rééducation professionnelle
DE	Demandeur d'emploi
DETH	Demandeur d'emploi travailleur handicapé
Catégorie A	demandeurs d'emploi tenus de faire des actes positifs de recherche d'emploi, sans emploi
Catégorie B	demandeurs d'emploi tenus de faire des actes positifs de recherche d'emploi, ayant exercé une activité réduite courte (i.e. de 78 heures ou moins au cours du mois)
Catégorie C	demandeurs d'emploi tenus de faire des actes positifs de recherche d'emploi, ayant exercé une activité réduite longue (i.e. de plus de 78 heures au cours du mois)
Catégorie D	demandeurs d'emploi non tenus de faire des actes positifs de recherche d'emploi (en raison d'un stage, d'une formation, d'une maladie...), sans emploi
Catégorie E	demandeurs d'emploi non tenus de faire des actes positifs de recherche d'emploi, en emploi (par exemple : bénéficiaires de contrats aidés).
DOETH	Déclaration obligatoire d'emploi des travailleurs handicapés, des mutilés de guerre et assimilés
Drass	Direction régionale des affaires sanitaires et sociales (dite Drassif en Ile-de-France)
Drees	Direction de la recherche, des études, de l'évaluation et des statistiques
DRTEFP	Direction régionale du travail, de l'emploi et de la formation professionnelle
Esat	Etablissement et service d'aide au travail
Insee	Institut national de la statistique et des études économiques
IPP	Incapacité permanente partielle
MDPH	Maison départementale des personnes handicapées
Niveau de formation	I et II           Bac +3 ou 4 III               Bac +2 IV               Bac BTN BT BP V                 BEP CAP V bis            BIS CEP SES VI               Premier cycle ou deuxième cycle
Sameth	Service d'appui pour le maintien dans l'emploi des personnes handicapées
Unedic	Organisme chargé de la gestion de l'assurance chômage