

Décembre
2 0 0 5

Observatoire des dispositifs d'insertion des travailleurs **handicapés** en Ile-de-France

Cahier départemental de Seine-Saint-Denis



Table des matières

Données de contexte.....	3
1 La population handicapée	3
1.1 Les bénéficiaires de la loi de 1987	3
1.1.1 Les titulaires d'une reconnaissance Cotorep	3
1.1.2 Les titulaires d'une rente d'accident du travail ou de maladie professionnelle ...	4
1.1.3 Les titulaires d'une pension d'invalidité	4
1.2 Le chômage des bénéficiaires de la loi	5
1.2.1 La demande d'emploi	5
1.2.2 Les entrées au chômage	7
1.2.3 Les sorties du chômage	8
1.3 L'emploi des bénéficiaires de la loi dans les établissements assujettis en 2003.....	9
1.4 Les personnes handicapées en milieu protégé.....	10
2 Les entreprises et les offres d'emploi.....	11
2.1 Les établissements d'au moins un salarié en 2004.....	11
2.2 Établissements assujettis à l'obligation d'emploi de bénéficiaires de la loi de 1987 en 2003	12
2.3 Offres d'emploi.....	13
3 La politique d'insertion professionnelle des travailleurs handicapés	14
3.1 Les parcours d'insertion.....	14
3.1.1 Entrées en formation dans l'ensemble des programmes	14
3.1.2 Les mesures emploi du plan de cohésion sociale.....	14
3.1.3 Les indicateurs sur l'activité des structures Cap Emploi	14
3.2 Le maintien dans l'emploi par l'axe PDITH.....	15
3.3 La sensibilisation des entreprises par le PDITH et les Cap Emploi	15
3.3.1 Axe du PDITH.....	15
3.3.2 Structures Cap Emploi.....	16
4 Ratios départementaux.....	17
Glossaire	18

Données de contexte

1 416 598 habitants, 13% de la population francilienne (estimation 2004, Insee)

483 720 actifs occupés, 9% de l'Ile-de-France (estimation 2002, Insee)

122 897 demandeurs d'emploi tous publics et toutes catégories au 31 décembre 2005, 16% de la région (DRTEFP)


13,1% de taux de chômage fin 2005, 3,9 points de plus que la région (Insee)

1 La population handicapée

1.1 Les bénéficiaires de la loi de 1987

1.1.1 Les titulaires d'une reconnaissance Cotorep

En 2002, 21 762 reconnaissances « travailleur handicapé » en cours de validité sur le département (principalement Montreuil, Saint-Denis, Aulnay-sous-Bois et Aubervilliers), soit 16% de l'ensemble des reconnaissances en cours de validité de la région.




Répartition des demandes et décisions de reconnaissances « travailleur handicapé » en 2004					
	Demandes reconnaissances	Décisions reconnaissances	Refus	Sursis à statuer Sans suite	Total des décisions
Seine-Saint-Denis (93)	7 581	5 552	161	989	6 702
% Ile-de-France	15%	13%	5%	17%	13%

Sources Observatoire : Drees

- Guide de lecture : Les décisions peuvent correspondre à une demande effectuée avant 2004

La part des premières demandes dans les décisions 2004 représente 47% pour une moyenne régionale de 50%.

19% des décisions concernent des reconnaissances catégorie A, 68% des catégories B et 13% des catégories C (répartition régionale 15%, 64% et 21%).



Répartition des demandes et décisions d'orientations professionnelles en 2004					
	Demandes d'orientation	Décisions d'orientation	Refus	Sursis à statuer Sans suite	Total des décisions
Seine-Saint-Denis (93)	4 826	3 532	597	335	4 464
% Ile-de-France	13%	13%	8%	19%	12%

Sources Observatoire : Drees

- Guide de lecture : Les décisions peuvent correspondre à une demande effectuée avant 2004

La part des premières demandes dans les décisions 2004 représente 43% pour une moyenne régionale de 49%.

16% des décisions concernent des orientations vers la formation, 60% vers le milieu ordinaire et 24% vers le milieu protégé (répartition régionale 12%, 67% et 22%).

1.1.2 Les titulaires d'une rente d'accident du travail ou de maladie professionnelle

Répartition des rentes de titulaires de 18 à 59 ans en 2005						
	Rentes gérées de titulaires de 18 à 59 ans	Dont accident du travail	Dont maladie professionnelle	Rentes attribuées à des titulaires de 18 à 59 ans	Dont accident du travail	Dont maladie professionnelle
Seine-Saint-Denis (93)	12 152	95%	5%	1 086	84%	16%
% Ile-de-France (hors Seine-et-Marne)	19%	96%	4%	25%	87%	13%

Sources Observatoire : Cramif

- Guide de lecture : Une personne peut être titulaire d'une ou plusieurs rentes

-1% de rentes gérées entre 2004 et 2005 de titulaires âgés de 18 à 59 ans, +24% de rentes attribuées sur la même période.

Caractéristiques des titulaires d'une rente d'accident du travail ou de maladie professionnelle de 18 à 59 ans :

- 80% d'hommes,
- 59% sont âgés de 50 à 59 ans,
- 19% de titulaires ayant une IPP de 10%,
- 63% ayant une IPP entre 11% et 25%,
- 12% ayant une IPP entre 26% et 40%,
- 6% ayant une IPP de 41% et plus.

Caractéristiques des nouveaux titulaires d'une rente d'accident du travail ou de maladie professionnelle (attribution en 2005) :

Comparés à l'ensemble des titulaires d'une rente d'accident du travail ou de maladie professionnelle, les nouveaux titulaires (attribution d'une rente en 2005) sont :

- Plus jeunes (51% ont entre 18 et 49 ans)
- Moins nombreux de genre masculin (72%)
- Plus nombreux à avoir une IPP entre 10% et 25% (86%)

1.1.3 Les titulaires d'une pension d'invalidité

Répartition des pensions d'invalidité en 2005			
	Pensions gérées	Dont catégorie 1	Pensions suspendues pour reprise d'activité
Seine-Saint-Denis (93)	11 475	3 221	208
% Ile-de-France	15%	15%	15% (hors 77)

Sources Observatoire : Cramif

+4% de pensions gérées à Seine-Saint-Denis entre 2004 et 2005, +1% concernant la catégorie 1.

Caractéristiques des titulaires d'une pension d'invalidité catégorie 1 :

- 58% de femmes
- 9% sont âgés de 26 à 39 ans, 28% de 40 à 49 ans et 64% de 50 ans et plus.

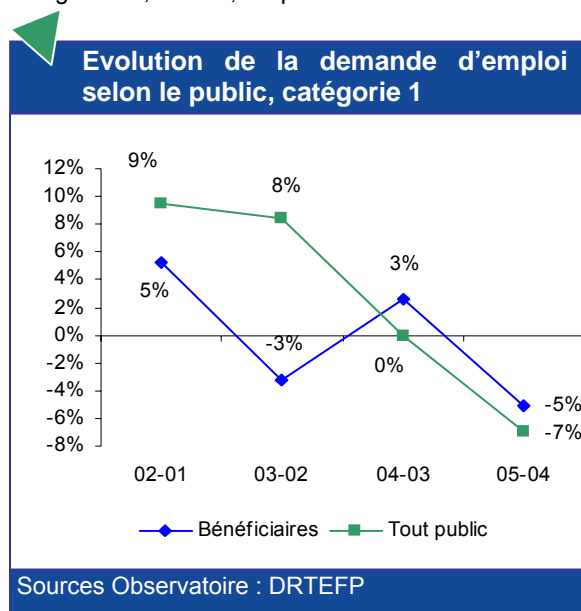
1.2 Le chômage des bénéficiaires de la loi

1.2.1 La demande d'emploi

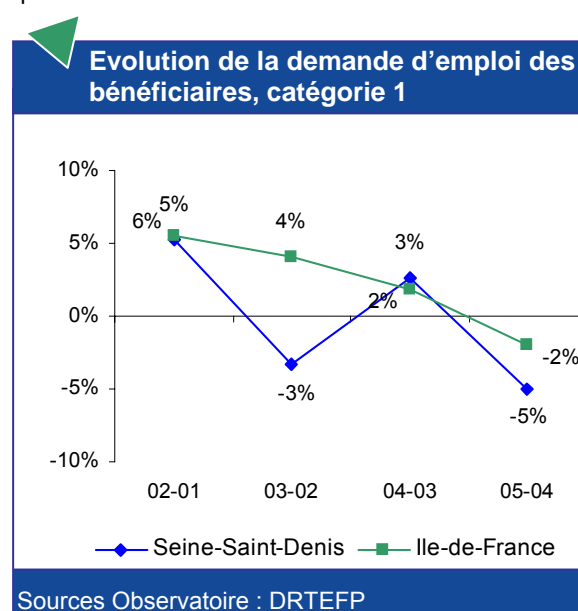
Demandeurs d'emploi au 31 décembre 2005 et évolutions par rapport à 2004							
	Bénéficiaires hors veuves, orphelins, mutilés		Ensemble des bénéficiaires		Tous publics		Part des demandeurs bénéficiaires
	Effectif	Evolution 05-04	Effectif	Evolution 05-04	Effectif	Evolution 05-04	
Catégorie 1	3 775	-4,4%	3 949	-5,0%	88 164	-6,9%	4,5%
Catégorie 2	945	-2,8%	966	-2,8%	7 585	-5,4%	12,7%
Catégorie 3	94	-11,3%	102	-12,1%	4 387	3,8%	2,3%
Catégorie 4	243	-22,9%	253	-21,2%	3 758	0,9%	6,7%
Catégorie 5	140	7,7%	150	10,3%	2 292	9,1%	6,5%
Catégorie 6	255	5,4%	279	5,3%	12 580	2,7%	2,2%
Catégorie 7	52	-8,8%	55	-11,3%	912	3,2%	6,0%
Catégorie 8	22	15,8%	34	21,4%	3 219	-4,1%	1,1%
Total	5 526	-4,5%	5 788	-4,8%	122 897	-4,9%	4,7%
Total Ile-de-France	33 696	0,4%	34 885	0,3%	764 266	-5,2%	4,6%

Sources Observatoire : DRTEFP

- Guide de lecture : Les bénéficiaires hors veuves, orphelins et mutilés recouvrent les bénéficiaires Cotorep catégories A, B ou C, les personnes en instance Cotorep, les pensionnés et les rentiers



- Guide de lecture : Ensemble des bénéficiaires.



- Guide de lecture : Ensemble des bénéficiaires.



Principales caractéristiques des bénéficiaires demandeurs d'emploi catégories 1 et 2 en 2005 ¹

Sexe	Catégorie 1		Catégorie 2	
	Seine-Saint-Denis	Ile-de-France	Seine-Saint-Denis	Ile-de-France
Homme	65%	64%	37%	39%
Femme	35%	36%	63%	61%

Age	Catégorie 1		Catégorie 2	
	Seine-Saint-Denis	Ile-de-France	Seine-Saint-Denis	Ile-de-France
Moins de 26 ans	4%	5%	1%	2%
De 26 à 49 ans	65%	66%	59%	57%
50 ans et plus	31%	29%	40%	41%

Priorité	Catégorie 1		Catégorie 2	
	Seine-Saint-Denis	Ile-de-France	Seine-Saint-Denis	Ile-de-France
Orphelins, veuves, mutilés guerre	4%	4%	2%	1%
Travailleurs handicapés catégorie A	20%	18%	17%	13%
Travailleurs handicapés catégorie B	55%	54%	54%	51%
Travailleurs handicapés catégorie C	4%	9%	3%	12%
Instance de COTOREP	11%	10%	10%	10%
Pensionnés	5%	4%	13%	13%
Rentiers	1%	2%	1%	1%

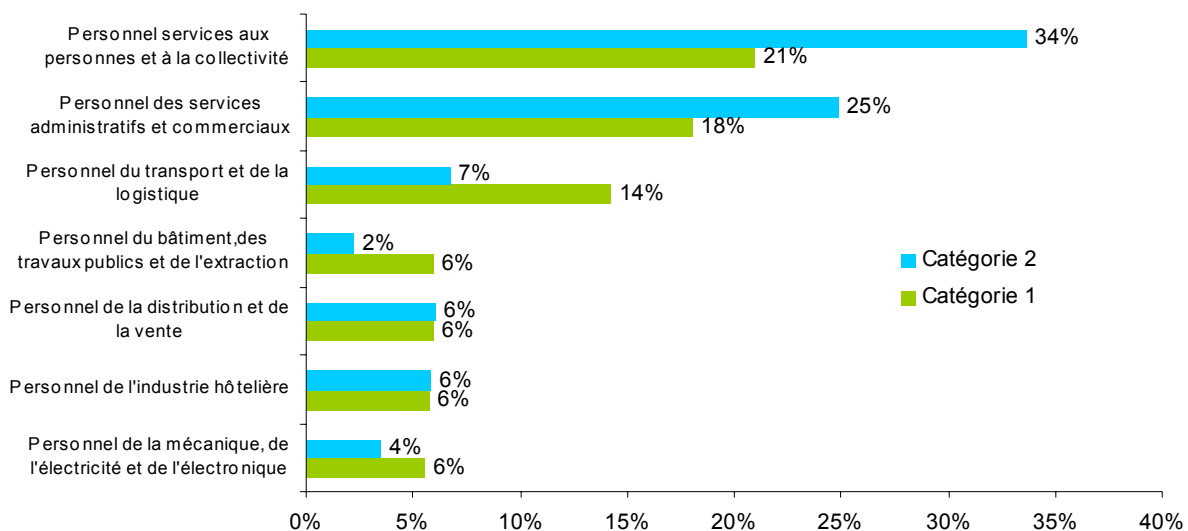
Formation	Catégorie 1		Catégorie 2	
	Seine-Saint-Denis	Ile-de-France	Seine-Saint-Denis	Ile-de-France
Niveaux I et II	3%	6%	3%	5%
Niveau III	4%	6%	3%	6%
Niveau IV	12%	14%	9%	13%
Niveau V	35%	36%	30%	31%
Niveau V bis	11%	10%	12%	11%
Niveau VI	35%	28%	43%	35%

Qualification	Catégorie 1		Catégorie 2	
	Seine-Saint-Denis	Ile-de-France	Seine-Saint-Denis	Ile-de-France
Ouvriers spécialisés, manoeuvres	9%	8%	11%	9%
Ouvriers qualifiés	14%	13%	8%	8%
Employés non qualifiés	31%	27%	38%	31%
Employés qualifiés	39%	42%	39%	45%
Agents de maîtrise et cadres	7%	11%	5%	7%

Ancienneté d'inscription	Catégorie 1		Catégorie 2	
	Seine-Saint-Denis	Ile-de-France	Seine-Saint-Denis	Ile-de-France
Moins de 6 mois	32%	35%	29%	27%
6 mois à 12 mois	20%	20%	19%	18%
1 à moins de 2 ans	23%	23%	20%	22%
2 à moins de 3 ans	10%	11%	12%	13%
3 ans et plus	16%	13%	20%	20%

¹ L'analyse des caractéristiques des bénéficiaires demandeurs d'emploi s'effectue sur la première et la deuxième catégorie, les effectifs des autres catégories étant insuffisant. Source Observatoire/DRTEFP. Certaines caractéristiques sont non renseignées pour une partie du public, c'est pourquoi la somme ne fait pas systématiquement 100%.

Principaux métiers recherchés par les bénéficiaires demandeurs d'emploi selon la catégorie



Sources Observatoire : DRTEFP

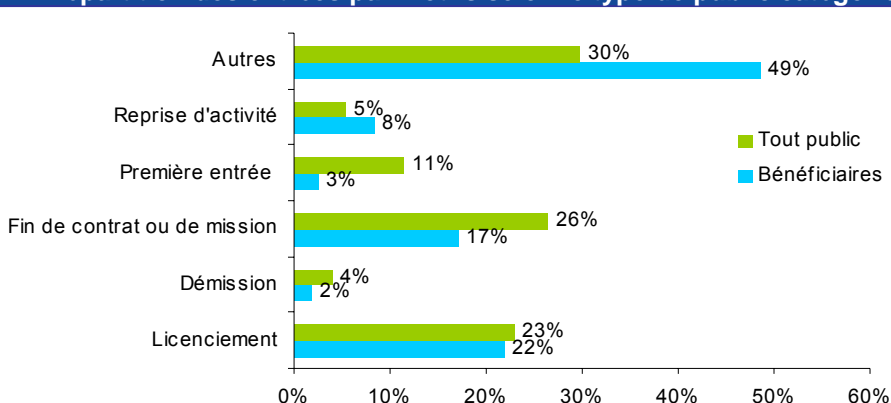
1.2.2 Les entrées au chômage

Entrées au chômage au 31 décembre 2005 et évolutions par rapport à 2004 catégorie 1

	Bénéficiaires hors veuves, orphelins, mutilés		Ensemble des bénéficiaires		Tous publics		Part des demandeurs bénéficiaires
	Effectif	Evolution 05-04	Effectif	Evolution 05-04	Effectif	Evolution 05-04	
Seine-Saint-Denis (93)	4 037	-9%	4 342	-8%	160 950	-1%	3%
% Ile-de-France	17%	-1%	18%	-2%	18%	-3%	3%

Sources Observatoire : DRTEFP

Répartition des entrées par motifs selon le type de public catégorie 1



Sources Observatoire : DRTEFP

Réactivation et réinscription de bénéficiaires de la loi au 31 décembre 2005 :

- Catégorie 1 : 991 (23%)
- Toutes catégories : 1 194 (19%)

Caractéristiques significatives des bénéficiaires demandeurs d'emploi entrés au chômage selon le motif, catégorie 1 :

Le motif de **licenciement** représente 31% des entrées au chômage de bénéficiaires de la loi :

- 36% des bénéficiaires âgés de 50 ans et plus,
- 36% des bénéficiaires de niveau V bis sont entrés au chômage pour ce motif

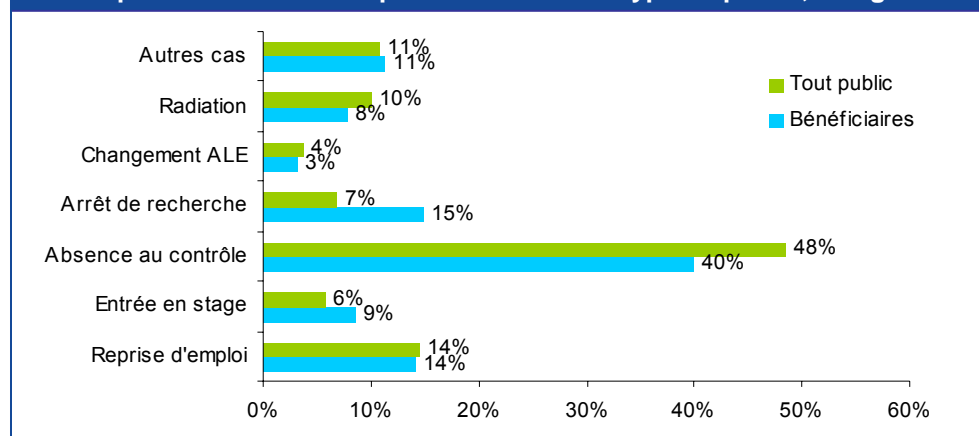
1.2.3 Les sorties du chômage²

Sorties du chômage au 31 décembre 2005 et évolutions par rapport à 2004, catégorie 1

	Prioritaires hors veuves, orphelins, mutilés		Ensemble des bénéficiaires		Tous publics		Part des demandeurs bénéficiaires
	Effectif	Evolution 05-04	Effectif	Evolution 05-04	Effectif	Evolution 05-04	
Seine-Saint-Denis (93)	4 602	-5%	4 947	-3%	164 667	4%	3%
% Ile-de-France	17%	3%	18%	3%	18%	3%	3%

Sources Observatoire : DRTEFP

Répartition des sorties par motifs selon le type de public, catégorie 1



Sources Observatoire : DRTEFP

Caractéristiques significatives des bénéficiaires demandeurs d'emploi sortis du chômage selon le motif, catégorie 1 :

Le motif **absence au contrôle** représente 42% de l'ensemble des motifs de sorties de bénéficiaires :

- 50% des bénéficiaires ayant une RQTH C,
- 46% des bénéficiaires de niveau V bis,
- 44% des bénéficiaires manœuvres ou OS et 46% des employés non qualifiés sont sortis pour ce motif.

Le motif **reprise d'emploi** représente 12% de l'ensemble des motifs de sorties de bénéficiaires :

- 46% des bénéficiaires de niveau III sont sortis pour ce motif.

Le motif **arrêt de recherche** représente 15% de l'ensemble des motifs de sorties de bénéficiaires :

- 22% des bénéficiaires ouvriers qualifiés
- 23% des bénéficiaires de niveau VI sont sortis pour ce motif.

² Le fait que le volume des sorties soit supérieur au volume des entrées n'implique pas que le stock des demandeurs d'emploi diminue. Il faut prendre en compte les évolutions de chaque indicateur par rapport à l'année précédente.

1.3 L'emploi des bénéficiaires de la loi dans les établissements assujettis en 2003³

En 2003, 2 444 bénéficiaires de la loi de 1987 sont en emploi dans les 1 156 établissements de Seine-Saint-Denis assujettis à l'obligation d'emploi, selon les DOETH, soit 6% de l'ensemble des bénéficiaires salariés de la région.

Principales caractéristiques des bénéficiaires en emploi :

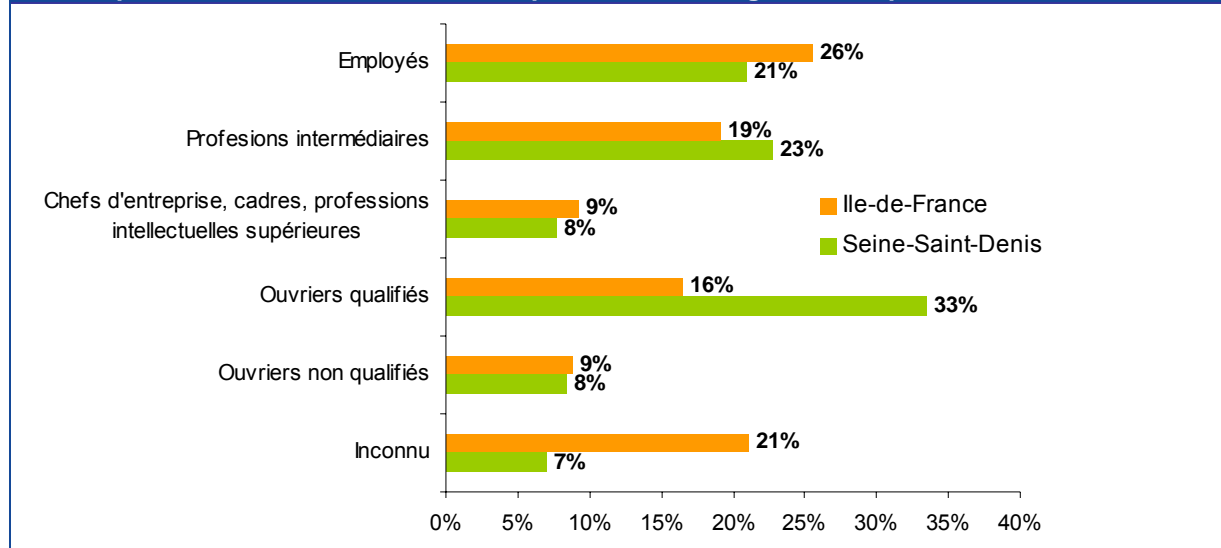
- 73% d'hommes
- 53% de 26-49 ans
- 46% de 50 ans et plus

Répartition des bénéficiaires en emploi selon le type de priorité en 2003

	Seine-Saint-Denis		Ile-de-France		Poids des bénéficiaires
	Nombre	Pourcentage	Nombre	Pourcentage	
TH catégorie A	255	10%	3 801	10%	7%
TH catégorie B	861	35%	12 875	33%	7%
TH catégorie C	132	5%	3 461	9%	4%
Invalides mutilés et assimilés	303	12%	7 184	18%	4%
Rentiers	893	37%	11 525	30%	8%
Total	2 444	100%	38 846	100%	6%

Sources Observatoire : DOETH - Ministère des affaires sociales, du travail et de la solidarité

Répartition des bénéficiaires en emploi selon la catégorie socioprofessionnelle



Sources Observatoire : DOETH - Ministère des affaires sociales, du travail et de la solidarité

157 bénéficiaires ont été embauchés au cours des deux dernières années (336 nouveaux embauchés sur la période 2001-2002).

³ Données concernant les bénéficiaires salariés extraites en septembre 2005, plus complètes que les données traitées dans les Données Clefs 2004.



Récapitulatif caractéristiques des bénéficiaires demandeurs d'emploi et des bénéficiaires salariés dans les établissements assujettis

	Demandeurs d'emploi en 2003	Salariés dans les établissements assujettis en 2003
Homme	61%	76%
Femme	39%	24%
Moins de 26 ans	4%	1%
De 26 à 49 ans	65%	53%
50 ans et plus	31%	46%
Orphelins, veuves, mutilés guerre	5%	1%
Travailleurs handicapés catégorie A	22%	11%
Travailleurs handicapés catégorie B	55%	35%
Travailleurs handicapés catégorie C	5%	5%
Instance de COTOREP	8%	.
Pensionnés	4%	12%
Rentiers	1%	36%
Ouvriers spécialisés, manoeuvres	11%	8%
Ouvriers qualifiés	15%	33%
Employés	66%	21%
Agents de maîtrise, cadres	7%	30%
Inconnu	0%	7%

Sources Observatoire : DRTEFP

- Guide de lecture : Les demandeurs d'emploi regroupent toutes les catégories

1.4 Les personnes handicapées en milieu protégé



Répartition des effectifs des ateliers protégés en 2005

	Nombre de structures	Equivalent temps plein	Travailleurs handicapés pour 1 000 habitants âgés de 16 à 65 ans	Evolution EQTP 05-04
Seine-Saint-Denis (93)	4	179	0,23	-4%
Ile-de-France	43	1 536,97	0,20	-2%

Sources Observatoire : DRTEFP



Répartition des CAT et des places installées en 2003 (dernière donnée disponible)

	Nombre de structures	Places installées	Taux d'équipement	Evolution places 03-02
Seine-Saint-Denis (93)	17	1 568	2	-3%
Ile-de-France	178	13 250	2,1	1%

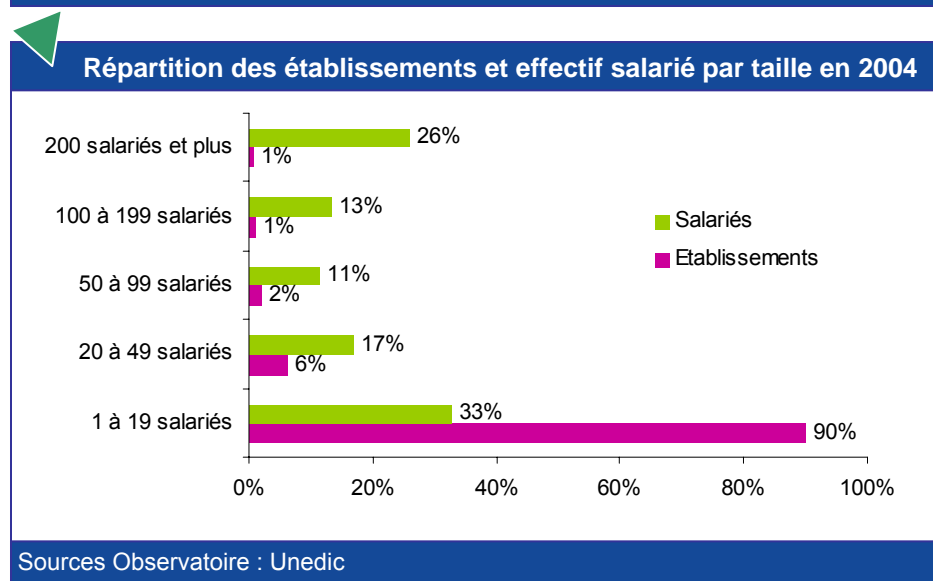
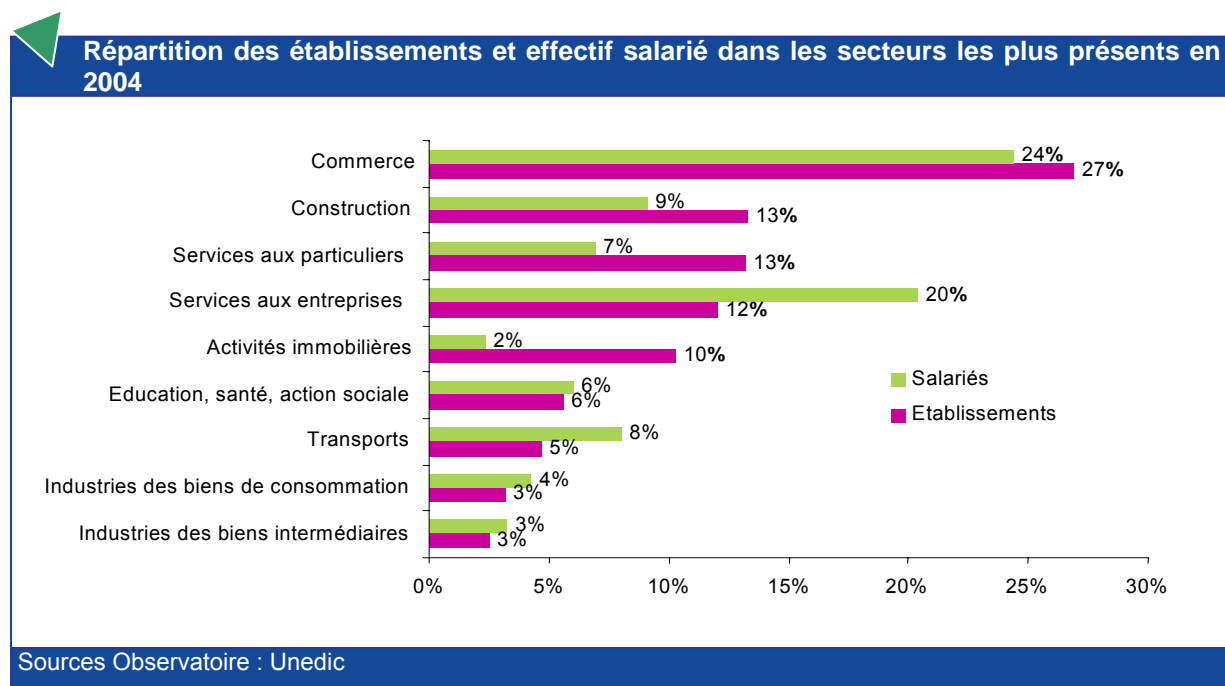
Sources Observatoire : Drassif

2 Les entreprises et les offres d'emploi

2.1 Les établissements d'au moins un salarié en 2004

Effectif salarié et volume d'établissements en 2004				
	Effectif salarié		Etablissements	
	2004	Evolution 04-03	2004	Evolution 04-03
Seine-Saint-Denis (93)	356 789	2,1%	30 844	1,5%
Ile-de-France	3 909 748	-0,1%	340 052	0,6%

Sources Observatoire : Unedic



2.2 Établissements assujettis à l'obligation d'emploi de bénéficiaires de la loi de 1987 en 2003

1 156 établissements sont assujettis à l'obligation d'emploi de bénéficiaires.

La répartition par secteur d'activité diffère de celle de l'ensemble des établissements. Les secteurs les plus présents sont :

- Le commerce, la réparation automobile et d'articles domestiques (29%)
- L'immobilier, location et services aux entreprises (16%)
- L'industrie manufacturière (16%)
- Les transports et communication (9%)

Concernant la taille de ces établissements, que ce soit l'effectif total ou l'assiette d'assujettissement, la répartition est la suivante :

- 53% ont entre 20 et 49 salariés
- 23% entre 50 et 99 salariés
- 14% entre 100 et 199 salariés
- 10% de 200 salariés et plus

Parmi les 1 156 établissements assujettis à l'obligation d'emploi de bénéficiaires, 580 emploient des bénéficiaires, soit 50% de l'ensemble des établissements assujettis (48% pour la région Ile-de-France).

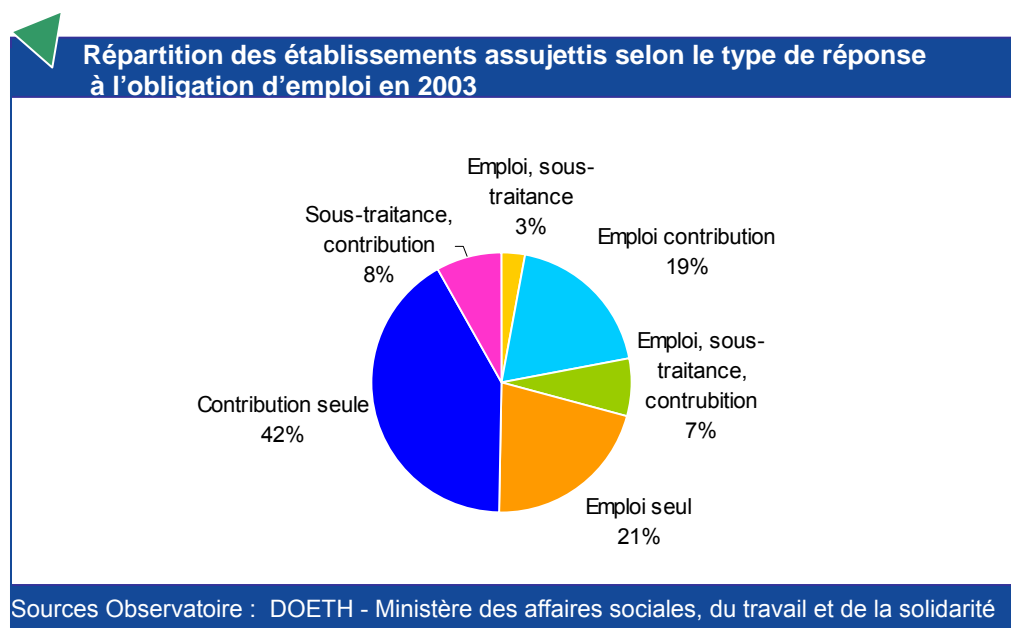
Secteurs d'activité des établissements employant des bénéficiaires :

- 56% des établissements de l'industrie manufacturière (105 structures) emploient des bénéficiaires contre 50% en moyenne

Secteurs d'activité des établissements n'employant pas de bénéficiaire :

- Commerce réparations automobile et d'articles domestiques (191 structures, 58% n'emploient pas de bénéficiaires contre 50% en moyenne)

En 2003, le taux d'emploi des établissements assujettis est de 2,9% (2,7% pour l'Ile-de-France) contre 3% en 2000.

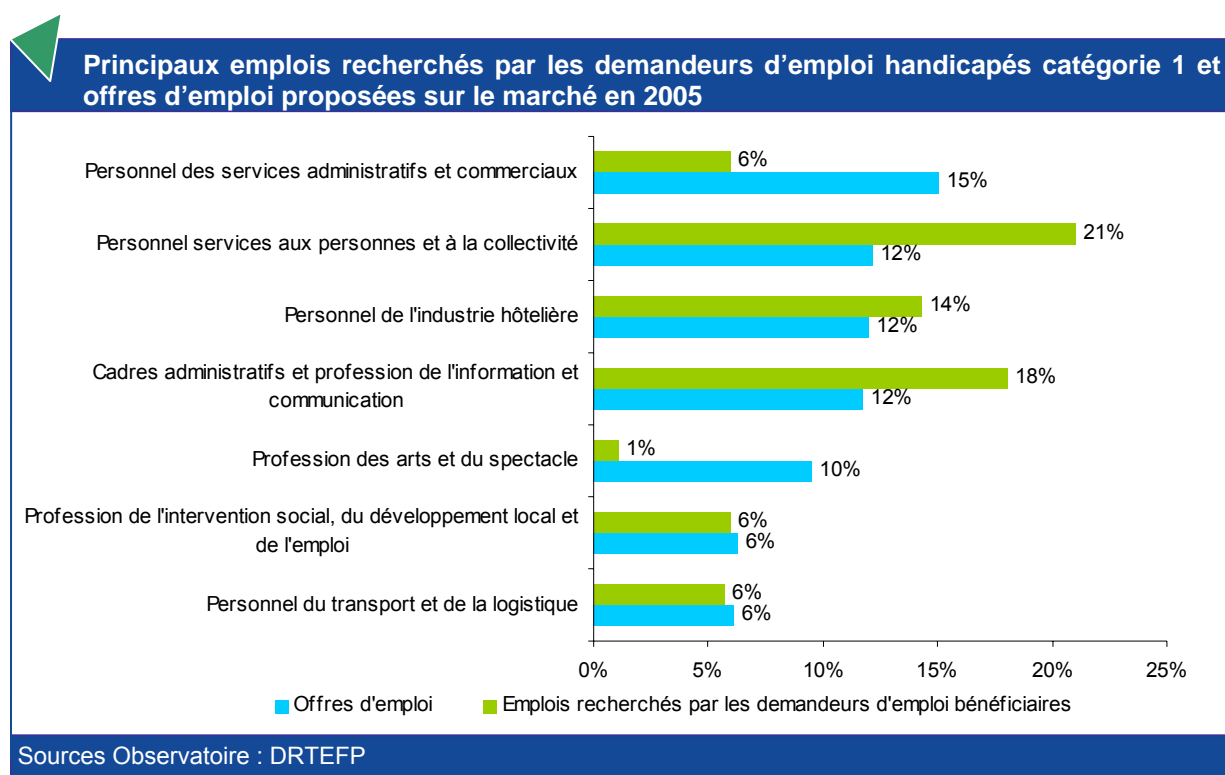


2.3 Offres d'emploi

Offres d'emploi en 2005		
	Cumul 2005	Evolution 05-04
Seine-Saint-Denis (93)	52 495	20%
Ile-de-France	781 433	15%

Sources Observatoire : DRTEFP

Par rapport au volume de demandeurs d'emploi tous publics, catégories 1, 2, 3, 6, 7 et 8, on obtient un ratio de 0,4 offres d'emploi pour 1 demandeur pour une moyenne régionale de 1,1.




Pour mémoire, au 31 décembre 2005, Seine-Saint-Denis comptabilise 88 164 demandeurs d'emploi tous publics catégorie 1, dont 3 949 bénéficiaires de la loi de 1987.

3 La politique d'insertion professionnelle des travailleurs handicapés

3.1 Les parcours d'insertion


3.1.1 Entrées en formation dans l'ensemble des programmes ⁴



Entrées des bénéficiaires résidents en Seine-Saint-Denis en 2005					
	Afpa	Etat	Région	CRP	Total
Seine-Saint-Denis (93)	132	35	50	256	473
% Ile-de-France	19%	16%	12%	11%	16%

Sources Observatoire : Cnasea au 30/04/06, Afpa


3.1.2 Les mesures emploi du plan de cohésion sociale



Réalisation des entrées en CIE et CAE en 2005			
	Bénéficiaires	Tous publics	%
CIE	140	2 852	5%
CAE	119	1 839	6%
Total	259	4 691	6%
Ile-de-France	2 158	30 975	7%

Sources Observatoire : Agefiph

3.1.3 Les indicateurs sur l'activité des structures Cap Emploi



Indicateurs Cap Emploi en 2005					
	Dossiers actifs	Dossiers ouverts	Placements	Placements aidés	Placements durables (>12 mois)
Seine-Saint-Denis (93)	4 108	1 612	797	22%	52%
% Ile-de-France	14%	15%	17%	28%	55%

Sources Observatoire : Agefiph

+14% de dossiers actifs par rapport à 2004
+17% de dossiers ouverts par rapport à 2004
-18% de placements par rapport à 2004

⁴ Etat, Région, Afpa de sources Cnasea et Afpa.

Caractéristiques des bénéficiaires accueillis par les structures Cap Emploi en 2004 :

- 61% d'hommes
- 11% de 16-25 ans, 36% de 26-39 ans, 32% de 40-49 ans et 21% de 50 ans et plus
- 44% de niveaux V bis et VI, 35% de niveau V, 14% de niveau IV et 8% de niveaux I, II et III
- 25% de catégorie Cotorep A, 66% de catégorie B et 5% de catégorie C
- 41% ont un handicap moteur, 23% une maladie invalidante
- 41% en inactivité depuis deux ans et plus, 7% n'ont jamais travaillé

Caractéristiques des bénéficiaires placés par les structures Cap Emploi :

- 61% d'hommes
 - Davantage de 26-39 ans (41%)
 - Moins de niveaux V bis et VI (37%)
 - Une même répartition des catégories de handicap
 - Davantage de personnes ayant un handicap moteur (51%)
 - Une durée d'inactivité moins longue (34% de 2 ans et plus)
- 19% des personnes placées ont été prises en charge pendant moins de 6 mois et 13% entre 6 et 12 mois.

Caractéristiques des entreprises concernées par les placements de bénéficiaires :

- 67% de 20 salariés et plus
- 20% de l'immobilier, location et services aux entreprises, 15% du secteur de la santé et de l'action sociale, et 13% de l'administration publique.

3.2 Le maintien dans l'emploi par l'axe PDITH⁵

Indicateurs de l'axe en 2005						
	Cas de maintien traités (signalement en 2005)	Total des cas de maintien traités	Nombre de cas de maintien résolus (hors abandon)	Maintien dans l'emploi	Taux de maintien	Rappel taux de maintien 2004
Seine-Saint-Denis (93)	145	222	132	85	64%	69%
% Ile-de-France	11%	10%	11%	11%	64%	64%

Sources Observatoire : Adhoc

72% de maintien au même poste pour une moyenne régionale de 65%.

3.3 La sensibilisation des entreprises par le PDITH et les Cap Emploi

3.3.1 Axe du PDITH


Indicateurs de l'axe en 2005				
	Entreprises contactées	Dont nouvelles entreprises visitées	Dont entreprises suivies	Entreprises visitées sur les 3 dernières années
Seine-Saint-Denis (93)	826	187	351	1 973
% Ile-de-France	31%	15%	36%	28%

Sources Observatoire : PDITH

2,3 demandes identifiées par entreprise contactée pour une moyenne régionale de 1,5.

⁵ On ne décrit ici que l'activité de l'axe maintien du PDITH mais, dans le cadre de leur activité, les Cap Emploi peuvent aussi être amenés à faire du maintien. De plus, seuls les cas de maintien traités ayant entraînés au moins une action ou un résultat dans l'année apparaissent.

3.3.2 Structures Cap Emploi



Indicateurs Cap Emploi en 2005			
	Entreprises visitées	Offres recueillies	Entreprises visitées sur les 3 dernières années
Seine-Saint-Denis (93)	547	635	1 145

Sources Observatoire : Agefiph

Entre 2003 et 2004, 295 entreprises visitées ont été visitées.

Un ratio de 1,2 offres recueillies par entreprise visitée pour une moyenne régionale de 1.

4 Ratios départementaux



Encadré méthodologique

Un **ratio** est un rapport entre deux variables. Il permet de mesurer l'écart entre celles-ci.

Exemple : l'Île-de-France compte en 2003, 33 468 demandeurs d'emploi bénéficiaires de la loi et 792 737 demandeurs tous publics. Le rapport entre les deux donne un ratio **d'un demandeur bénéficiaire pour 24 demandeurs tous publics**, qui peut être comparé à chaque département de la région. Au minimum sur l'ensemble des départements, on observe **un demandeur bénéficiaire pour 34 demandeurs tous publics**.

Un ratio constant d'une année sur l'autre signifie que soit les volumes concernés sont restés stables, soit ils ont évolué dans le même sens et dans les mêmes proportions.

Ratios par rapport aux demandeurs d'emploi tous publics (DE) catégories 1, 2, 3, 6, 7 et 8 en 2005

	Ratio de Seine-Saint-Denis	Minimum	Maximum	Région
Bénéficiaires demandeurs d'emploi/DE	1/22	1/35	1/16	1/22
Contrats aidés/DE	1/25	1/32	1/16	1/23
Offres ANPE/DE	0,4	0,4	1,9	1,1

Sources Observatoire : DRTEFP, ANPE

Ratios par rapport aux demandeurs d'emploi bénéficiaires (DETH) catégories 1, 2, 3, 6, 7 et 8 en 2005

	Ratio de Seine-Saint-Denis	Minimum	Maximum	Région
Contrats aidés/DETH	1/21	1/23	1/9	1/15
Offres Cap Emploi/DETH	1/8	1/42	1/8	1/13

Sources Observatoire : DRTEFP, ANPE, Cap Emploi

Glossaire

Agefiph	Association de gestion du fonds pour l'insertion professionnelle des personnes handicapées
ANPE	Agence nationale pour l'emploi
AP	Atelier protégé
AT	Accident du travail
DE	Demandeur d'emploi
DETH	Demandeurs d'emploi bénéficiaires de la loi de 1987
CAT	Centre d'aide par le travail
CIE	Contrat initiative emploi
CES	Contrat emploi solidarité
CEC	Contrat emploi consolidé
CLD	Chômeur de longue durée
Cotorep	Commissions techniques d'orientation et de reclassement professionnel
CPam	Caisse primaire d'assurance maladie
CRAM	Caisse régionale d'assurance maladie (dite CRAMIF en Ile-de-France)
DELD	Demandeur d'emploi de longue durée
DEFM	Demandeur d'emploi en fin de mois
Catégorie 1	personnes sans emploi, immédiatement disponibles, tenues d'accomplir des actes positifs de recherche d'emploi, à la recherche d'un emploi à durée indéterminée à temps plein
Catégorie 2	personnes sans emploi, immédiatement disponibles, tenues d'accomplir des actes positifs de recherche d'emploi, à la recherche d'un emploi à durée indéterminée à temps partiel
Catégorie 3	personnes sans emploi, immédiatement disponibles, tenues d'accomplir des actes positifs de recherche d'emploi, à la recherche d'un emploi à durée déterminée, temporaire ou saisonnier, y compris de très courte durée
Catégorie 4	personnes sans emploi, non immédiatement disponibles, à la recherche d'un emploi
Catégorie 5	personnes pourvues d'un emploi, à la recherche d'un autre emploi
Catégorie 6	personnes non immédiatement disponibles, tenues d'accomplir des actes positifs de recherche d'emploi, à la recherche d'un autre emploi à durée indéterminée à temps plein
Catégorie 7	personnes non immédiatement disponibles, tenues d'accomplir des actes positifs de recherche d'emploi, à la recherche d'un autre emploi à durée indéterminée à temps partiel
Catégorie 8	personnes non immédiatement disponibles, tenues d'accomplir des actes positifs de recherche d'emploi, à la recherche d'un autre emploi à durée déterminée, temporaire ou saisonnier, y compris de très courte durée
DOETH	Déclaration obligatoire d'emploi des travailleurs handicapés, des mutilés de guerre et assimilés
DRASS	Direction régionale des affaires sanitaires et sociales (dite DRASSIF en Ile-de-France)
DREES	Direction de la recherche, des études, de l'évaluation et des statistiques
DRTEFP	Direction régionale du travail, de l'emploi et de la formation professionnelle
EQTP	Équivalent temps plein
IPP	Incapacité permanente partielle
Niveau de formation	
I et II	Bac +3 ou 4 ans
III	Bac +2 ans
IV	Bac BTN BT BP
V	BEP CAP
V bis	BIS CEP SES
VI	Premier cycle ou deuxième cycle
ORP	Orientation professionnelle
PDITH	Programmes départementaux d'insertion des travailleurs handicapés
RQTH	Reconnaissance de la qualité de travailleur handicapé
SAE	Stage d'accès à l'entreprise
SIFE	Stage d'insertion et de formation en entreprise
TH	Travailleur handicapé