

Décembre
2 0 0 6

Observatoire des dispositifs d'insertion des travailleurs **handicapés** en Ile-de-France

Cahier départemental des Hauts-de-Seine



Table des matières

| | |
|---|-----------|
| Données de contexte..... | 3 |
| 1 La population handicapée | 3 |
| 1.1 Les bénéficiaires de la loi | 3 |
| 1.1.1 Les titulaires d'une reconnaissance Cotorep | 3 |
| 1.1.2 Les titulaires d'une pension d'invalidité | 4 |
| 1.2 Le chômage des bénéficiaires de la loi | 5 |
| 1.2.1 La demande d'emploi | 5 |
| 1.2.2 Les entrées au chômage | 7 |
| 1.2.3 Les sorties du chômage | 8 |
| 1.3 L'emploi des bénéficiaires de la loi dans les établissements assujettis en 2003..... | 9 |
| 1.4 Les personnes handicapées en entreprise adaptée | 10 |
| 1.5 Les personnes handicapées en établissement et service d'aide au travail | 11 |
| 2 Les entreprises et les offres d'emploi | 12 |
| 2.1 Les établissements d'au moins un salarié en 2005..... | 12 |
| 2.2 Établissements assujettis à l'obligation d'emploi de bénéficiaires de la loi de 1987 en 2003 | 13 |
| 2.3 Offres d'emploi ANPE..... | 14 |
| 3 La politique d'insertion professionnelle des travailleurs handicapés | 15 |
| 3.1 Les parcours d'insertion..... | 15 |
| 3.1.1 Les mesures emploi du plan de cohésion sociale..... | 15 |
| 3.1.2 Les indicateurs sur l'activité des structures Cap Emploi | 15 |
| 3.2 Le maintien dans l'emploi par le Sameth..... | 16 |
| 4 Ratios départementaux | 17 |
| 5 Glossaire | 18 |

Données de contexte

1 516 700 habitants, 13% de la population francilienne (estimation 2005, Insee)

848 208 emplois salariés et non salariés, 16% de l'Ile-de-France (estimation 2006, Insee)

85 486 demandeurs d'emploi tous publics et toutes catégories au 31 décembre 2006, 12% de la région (DRTEFP)


7,4% de taux de chômage fin 2006, 0,6 point de moins que la région (Insee – Données provisoires)

1 La population handicapée

1.1 Les bénéficiaires de la loi

1.1.1 Les titulaires d'une reconnaissance Cotorep

En 2002, 15 855 reconnaissances « travailleur handicapé » en cours de validité sur le département (principalement Nanterre, Colombes et Asnières-sur-Seine), soit 11% de l'ensemble des reconnaissances en cours de validité de la région.




| Répartition des demandes et décisions de reconnaissances « travailleur handicapé » en 2005 | | | | | |
|--|--------------------------|---------------------------|-------|-----------------------------|---------------------|
| | Demandes reconnaissances | Décisions reconnaissances | Refus | Sursis à statuer Sans suite | Total des décisions |
| Hauts-de-Seine (92) | 6 217 | 4 458 | 256 | 1 065 | 5 779 |
| % Ile-de-France | 12% | 10% | 7% | 18% | 11% |

Source Observatoire : Drees

- Guide de lecture : Les décisions peuvent correspondre à une demande effectuée avant 2005

La part des premières demandes dans les décisions 2005 représente 48% pour une moyenne régionale de 51%.

11% des décisions concernent des reconnaissances catégorie A, 59% des catégories B et 30% des catégories C (répartition régionale 15%, 66% et 19%).



| Répartition des demandes et décisions d'orientations professionnelles en 2005 | | | | | |
|---|------------------------|-------------------------|------------------|------------------|---------------------|
| | Demandes d'orientation | Décisions d'orientation | Refus Sans suite | Sursis à statuer | Total des décisions |
| Hauts-de-Seine (92) | 6 222 | 4 079 | 1 535 | 101 | 5 715 |
| % Ile-de-France | 17% | 14% | 20% | 5% | 15% |


Source Observatoire : Drees

- Guide de lecture : Les décisions peuvent correspondre à une demande effectuée avant 2005

La part des premières demandes dans les décisions 2005 représente 47% pour une moyenne régionale de 49%.

5% des décisions concernent des orientations vers la formation, 75% vers le milieu ordinaire et 20% vers le milieu protégé (répartition régionale 13%, 66% et 21%).

1.1.2 Les titulaires d'une pension d'invalidité



| Répartition des pensions d'invalidité en 2006 | | | |
|---|-----------------|------------------|---|
| | Pensions gérées | Dont catégorie 1 | Pensions suspendues pour reprise d'activité |
| Hauts-de-Seine (92) | 8 599 | 2 132 | 204 |
| % Ile-de-France | 11% | 10% | 15% (hors 77) |

Source Observatoire : Cramif

-1% de pensions gérées dans les Hauts-de-Seine entre 2005 et 2006, -2% concernant la catégorie 1.

Caractéristiques des titulaires d'une pension d'invalidité catégorie 1 :

- 9% sont âgés de 26 à 39 ans, 28% de 40 à 49 ans et 63% de 50 ans et plus,
- 67% de femmes.

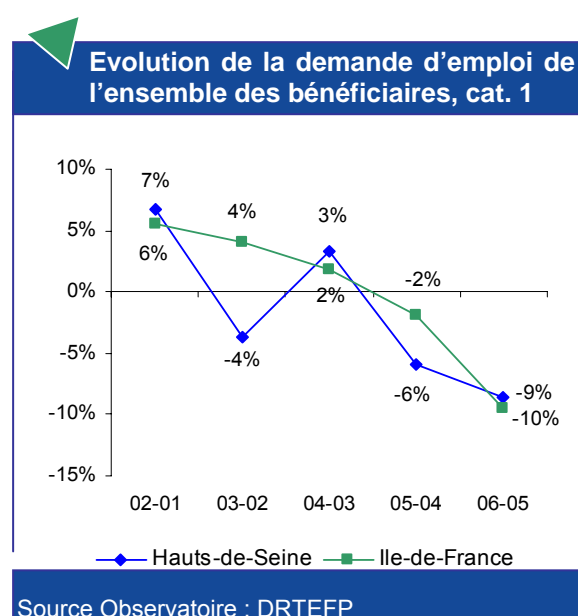
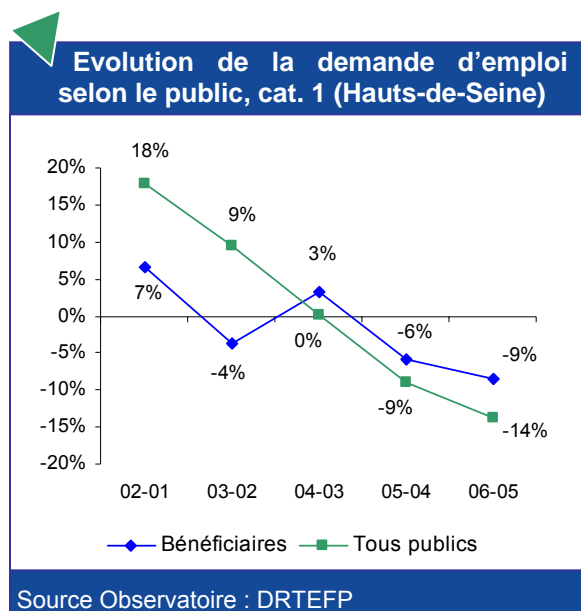
1.2 Le chômage des bénéficiaires de la loi

1.2.1 La demande d'emploi

| Demandeurs d'emploi au 31 décembre 2006 et évolutions par rapport à 2005 | | | | | | | |
|--|---|-----------------|----------------------------|-----------------|--------------|-----------------|-----------------------------------|
| | Bénéficiaires hors veuves, orphelins, mutilés | | Ensemble des bénéficiaires | | Tous publics | | Part des demandeurs bénéficiaires |
| | Effectif | Evolution 06-05 | Effectif | Evolution 06-05 | Effectif | Evolution 06-05 | |
| Catégorie 1 | 2 223 | -7,6% | 2 314 | -8,6% | 54 731 | -13,8% | 4,2% |
| Catégorie 2 | 788 | -14,1% | 806 | -13,5% | 6 453 | -13,1% | 12,5% |
| Catégorie 3 | 93 | -7,9% | 108 | -10,0% | 5 006 | 10,5% | 2,2% |
| Catégorie 4 | 137 | 4,6% | 144 | 5,9% | 2 928 | -7,5% | 4,9% |
| Catégorie 5 | 131 | 13,9% | 138 | 16,9% | 2 895 | 77,9% | 4,8% |
| Catégorie 6 | 202 | 12,8% | 219 | 7,4% | 9 636 | -9,5% | 2,3% |
| Catégorie 7 | 51 | 21,4% | 56 | 21,7% | 1 019 | 1,3% | 5,5% |
| Catégorie 8 | 20 | 5,3% | 29 | 11,5% | 2 818 | -24,8% | 1,0% |
| Total | 3 645 | -6,8% | 3 814 | -7,3% | 85 486 | -10,6% | 4,5% |
| Total Ile-de-France | 31 155 | -7,5% | 32 106 | -8,0% | 687 683 | -10,0% | 4,7% |

Source Observatoire : DRTEFP

- Guide de lecture : Les bénéficiaires hors veuves, orphelins et mutilés recouvrent les bénéficiaires Cotorep catégories A, B ou C, les personnes en instance Cotorep, les pensionnés et les rentiers





Principales caractéristiques des bénéficiaires demandeurs d'emploi catégories 1 et 2 en 2006 ¹

| Sexe | Catégorie 1 | | Catégorie 2 | |
|-------|----------------|---------------|----------------|---------------|
| | Hauts-de-Seine | Ile-de-France | Hauts-de-Seine | Ile-de-France |
| Homme | 64% | 64% | 39% | 38% |
| Femme | 36% | 36% | 61% | 62% |

| Age | Catégorie 1 | | Catégorie 2 | |
|-----------------|----------------|---------------|----------------|---------------|
| | Hauts-de-Seine | Ile-de-France | Hauts-de-Seine | Ile-de-France |
| Moins de 26 ans | 4% | 5% | 1% | 2% |
| De 26 à 49 ans | 64% | 65% | 59% | 57% |
| 50 ans et plus | 32% | 30% | 40% | 41% |

| Priorité | Catégorie 1 | | Catégorie 2 | |
|--------------------------------------|----------------|---------------|----------------|---------------|
| | Hauts-de-Seine | Ile-de-France | Hauts-de-Seine | Ile-de-France |
| Orphelins, veuves, mutilés de guerre | 3% | 3% | 0% | 1% |
| Travailleurs handicapés catégorie A | 14% | 17% | 8% | 12% |
| Travailleurs handicapés catégorie B | 54% | 55% | 45% | 51% |
| Travailleurs handicapés catégorie C | 17% | 9% | 26% | 11% |
| Instance de Cotorep | 9% | 11% | 9% | 10% |
| Pensionnés | 2% | 4% | 12% | 14% |
| Rentiers | 2% | 2% | 1% | 1% |

| Formation | Catégorie 1 | | Catégorie 2 | |
|-----------------|----------------|---------------|----------------|---------------|
| | Hauts-de-Seine | Ile-de-France | Hauts-de-Seine | Ile-de-France |
| Niveaux I et II | 4% | 6% | 3% | 6% |
| Niveau III | 5% | 6% | 5% | 6% |
| Niveau IV | 14% | 14% | 15% | 13% |
| Niveau V | 40% | 37% | 35% | 30% |
| Niveau V bis | 11% | 10% | 12% | 12% |
| Niveau VI | 27% | 27% | 30% | 34% |

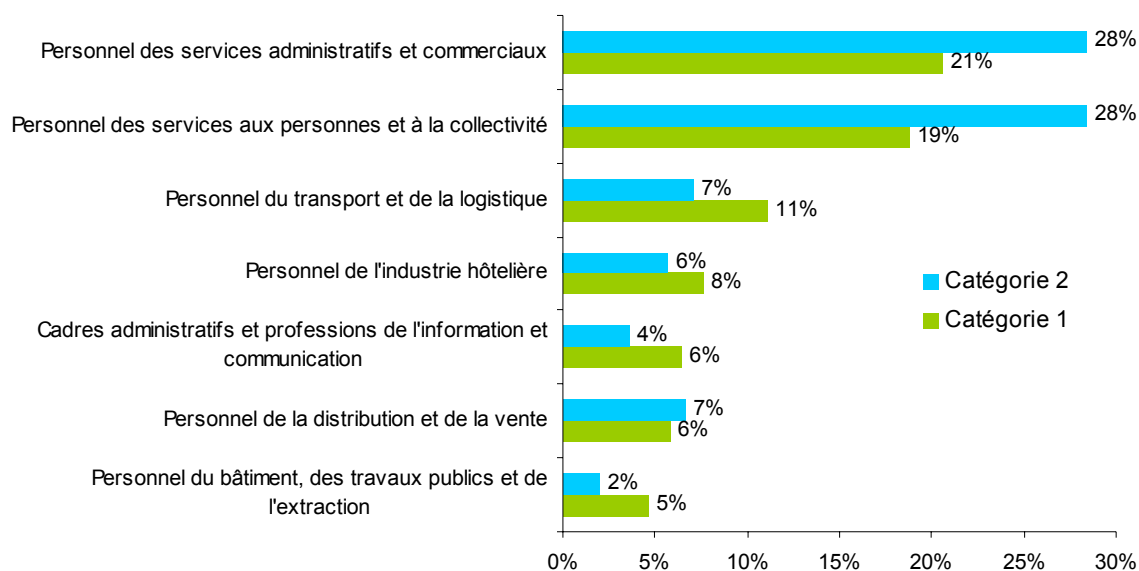
| Qualification | Catégorie 1 | | Catégorie 2 | |
|----------------------------------|----------------|---------------|----------------|---------------|
| | Hauts-de-Seine | Ile-de-France | Hauts-de-Seine | Ile-de-France |
| Ouvriers spécialisés, manoeuvres | 6% | 8% | 6% | 8% |
| Ouvriers qualifiés | 10% | 12% | 7% | 8% |
| Employés non qualifiés | 23% | 27% | 32% | 32% |
| Employés qualifiés | 46% | 43% | 47% | 46% |
| Agents de maîtrise et cadres | 14% | 11% | 8% | 7% |

| Ancienneté d'inscription | Catégorie 1 | | Catégorie 2 | |
|--------------------------|----------------|---------------|----------------|---------------|
| | Hauts-de-Seine | Ile-de-France | Hauts-de-Seine | Ile-de-France |
| Moins de 6 mois | 35% | 36% | 29% | 29% |
| 6 mois à 12 mois | 18% | 19% | 16% | 17% |
| 1 an à moins de 2 ans | 22% | 21% | 23% | 23% |
| 2 ans à moins de 3 ans | 11% | 10% | 10% | 12% |
| 3 ans et plus | 15% | 13% | 22% | 20% |

Source Observatoire : DRTEFP

¹ L'analyse des caractéristiques des bénéficiaires demandeurs d'emploi s'effectue sur la première et la deuxième catégorie, les effectifs des autres catégories étant insuffisants. Certaines caractéristiques sont non renseignées pour une partie du public, c'est pourquoi la somme ne fait pas systématiquement 100%.

Principaux métiers recherchés par les bénéficiaires demandeurs d'emploi selon la catégorie



Source Observatoire : DRTEFP

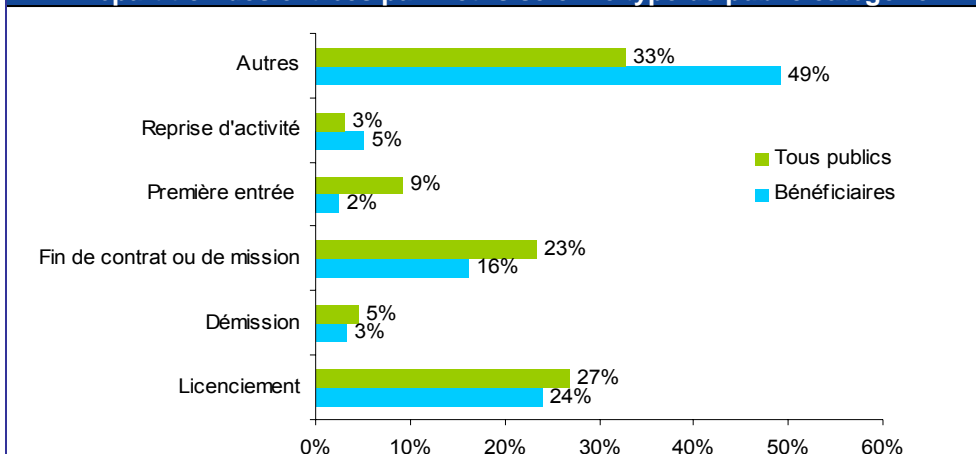
1.2.2 Les entrées au chômage

Entrées au chômage au 31 décembre 2006 et évolutions par rapport à 2005 catégorie 1

| | Bénéficiaires hors veuves, orphelins, mutilés | | Ensemble des bénéficiaires | | Tous publics | | Part des demandeurs bénéficiaires |
|---------------------|---|-----------------|----------------------------|-----------------|--------------|-----------------|-----------------------------------|
| | Effectif | Evolution 06-05 | Effectif | Evolution 06-05 | Effectif | Evolution 06-05 | |
| Hauts-de-Seine (92) | 2 525 | -5% | 2 673 | -7% | 107 816 | -6% | 2% |
| % Ile-de-France | 11% | -1% | 11% | -1% | 12% | -4% | 3% |

Source Observatoire : DRTEFP

Répartition des entrées par motifs selon le type de public catégorie 1



Source Observatoire : DRTEFP

Caractéristiques significatives des bénéficiaires demandeurs d'emploi entrés au chômage selon le motif, catégorie 1 :

Le motif de **licenciement** représente 24% des entrées au chômage de bénéficiaires de la loi :

- 29% des bénéficiaires âgés de 50 ans et plus,
- 33% des bénéficiaires techniciens, agents de maîtrise et cadres sont entrés au chômage pour ce motif.

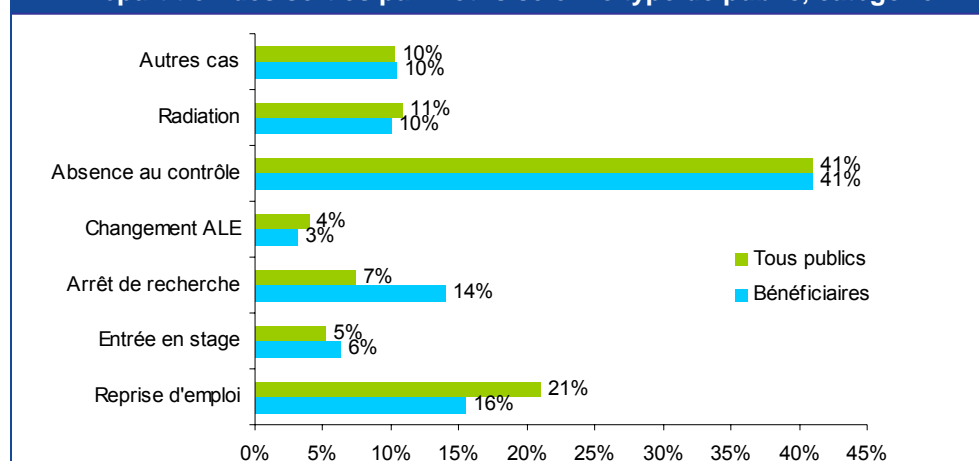
1.2.3 Les sorties du chômage ²

Sorties du chômage au 31 décembre 2006 et évolutions par rapport à 2005, catégorie 1

| | Prioritaires hors veuves, orphelins, mutilés | | Ensemble des bénéficiaires | | Tous publics | | Part des demandeurs bénéficiaires |
|---------------------|--|-----------------|----------------------------|-----------------|--------------|-----------------|-----------------------------------|
| | Effectif | Evolution 06-05 | Effectif | Evolution 06-05 | Effectif | Evolution 06-05 | |
| Hauts-de-Seine (92) | 2 992 | -6% | 3 172 | -7% | 115 430 | -2% | 3% |
| % Ile-de-France | 11% | 2% | 11% | 2% | 12% | -1% | 3% |

Source Observatoire : DRTEFP

Répartition des sorties par motifs selon le type de public, catégorie 1



Source Observatoire : DRTEFP

Caractéristiques significatives des bénéficiaires demandeurs d'emploi sortis du chômage selon le motif, catégorie 1 :

Le motif **absence au contrôle** représente 41% de l'ensemble des motifs de sorties de bénéficiaires :

- 58% des bénéficiaires de moins de 26 ans,
- 45% des bénéficiaires employés non qualifiés,
- 48% des bénéficiaires de niveau V bis sont sortis pour ce motif.

Le motif **reprise d'emploi** représente 16% de l'ensemble des motifs de sorties de bénéficiaires :

- 23% des bénéficiaires techniciens, agents de maîtrise et cadres sont sortis pour ce motif.

Le motif **arrêt de recherche** représente 14% de l'ensemble des motifs de sorties de bénéficiaires :

- 33% des bénéficiaires de plus de 50 ans,
- 21% des bénéficiaires ouvriers qualifiés,
- 22% des bénéficiaires de niveau VI sont sortis pour ce motif.

² Le fait que le volume des sorties soit supérieur au volume des entrées n'implique pas que le stock des demandeurs d'emploi diminue. Il faut prendre en compte les évolutions de chaque indicateur par rapport à l'année précédente.

1.3 L'emploi des bénéficiaires de la loi dans les établissements assujettis en 2003³

En 2003, 7 434 bénéficiaires de la loi de 1987 sont en emploi dans les 3 806 établissements des Hauts-de-Seine assujettis à l'obligation d'emploi, selon les DOETH, soit 19% de l'ensemble des bénéficiaires salariés de la région.

Principales caractéristiques des bénéficiaires en emploi :

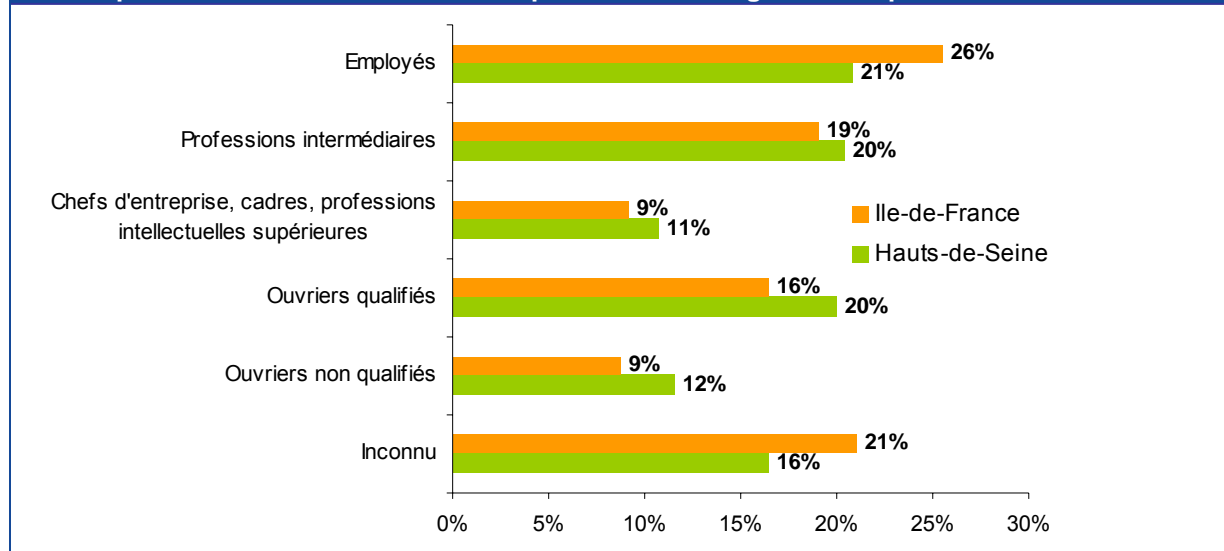
- 70% d'hommes
- 52% de 26-49 ans
- 46% de 50 ans et plus

Répartition des bénéficiaires en emploi selon le type de priorité en 2003

| | Hauts-de-Seine | | Ile-de-France | | Poids des bénéficiaires |
|--------------------------------|----------------|------|---------------|------|-------------------------|
| TH catégorie A | 621 | 8% | 3 801 | 10% | 16% |
| TH catégorie B | 2281 | 31% | 12 875 | 33% | 18% |
| TH catégorie C | 725 | 10% | 3 461 | 9% | 21% |
| Invalides mutilés et assimilés | 1 191 | 16% | 7 184 | 18% | 17% |
| Rentiers | 2 616 | 35% | 11 525 | 30% | 23% |
| Total | 7 434 | 100% | 38 846 | 100% | 19% |

Source Observatoire : DOETH - Ministère des affaires sociales, du travail et de la solidarité

Répartition des bénéficiaires en emploi selon la catégorie socioprofessionnelle



Source Observatoire : DOETH - Ministère des affaires sociales, du travail et de la solidarité

536 bénéficiaires ont été embauchés au cours des deux dernières années (787 nouveaux embauchés sur la période 2001-2002).

³ Rappel des données 2003 concernant les bénéficiaires salariés extraites en septembre 2005 (les données 2004 étant incomplètes).



Récapitulatif des caractéristiques des bénéficiaires demandeurs d'emploi et des bénéficiaires salariés dans les établissements assujettis

| | Demandeurs d'emploi en 2003 | Salariés dans les établissements assujettis en 2003 |
|--------------------------------------|-----------------------------|---|
| Homme | 61% | 70% |
| Femme | 39% | 30% |
| Moins de 26 ans | 4% | 1% |
| De 26 à 49 ans | 67% | 52% |
| 50 ans et plus | 29% | 46% |
| Orphelins, veuves, mutilés de guerre | 25% | 1% |
| Travailleurs handicapés catégorie A | 16% | 9% |
| Travailleurs handicapés catégorie B | 41% | 31% |
| Travailleurs handicapés catégorie C | 4% | 10% |
| Instance de Cotorep | 7% | . |
| Pensionnés | 6% | 16% |
| Rentiers | 1% | 35% |
| Ouvriers spécialisés, manœuvres | 6% | 12% |
| Ouvriers qualifiés | 10% | 20% |
| Employés | 65% | 21% |
| Agents de maîtrise, cadres | 19% | 31% |
| Inconnu | 0% | 16% |

Source Observatoire : DRTEFP

- Guide de lecture : Les demandeurs d'emploi regroupent toutes les catégories

1.4 Les personnes handicapées en entreprise adaptée



Répartition des effectifs des entreprises adaptées en 2006

| | Nombre de structures | Equivalent temps plein | Travailleurs handicapés pour 1 000 habitants âgés de 16 à 65 ans |
|---------------------|----------------------|------------------------|--|
| Hauts-de-Seine (92) | 9 | 420,7 | 0,41 |
| Ile-de-France | 43 | 1578,6 | 0,20 |

Source Observatoire : DRTEFP

1.5 Les personnes handicapées en établissement et service d'aide au travail

Répartition des ESAT et des places installées en 2006

| | Nombre de structures | Places installées | Taux d'équipement |
|---------------------|----------------------|-------------------|-------------------|
| Hauts-de-Seine (92) | 29 | 1 815 | 1,8 |
| Ile-de-France | 176 | 14 257 | 1,8 |

Sources Observatoire : Drassif, ORS

2 Les entreprises et les offres d'emploi

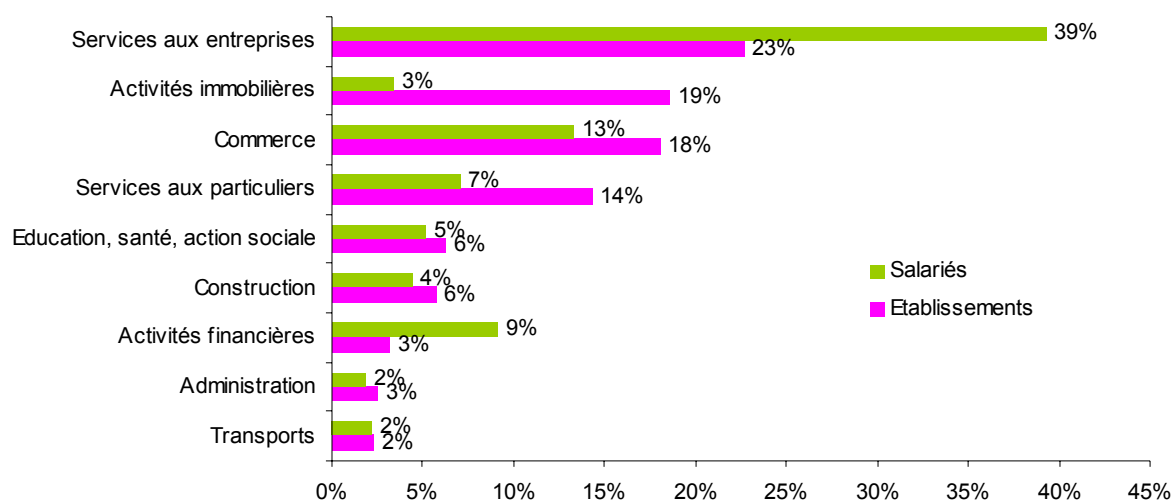
2.1 Les établissements d'au moins un salarié en 2005

Effectif salarié et volume d'établissements en 2005

| | Effectif salarié | | Etablissements | |
|---------------------|------------------|-----------------|----------------|-----------------|
| | 2005 | Evolution 05-04 | 2005 | Evolution 05-04 |
| Hauts-de-Seine (92) | 776 988 | 2,8% | 42 809 | 0,0% |
| Ile-de-France | 3 946 625 | 0,9% | 338 915 | -0,3% |

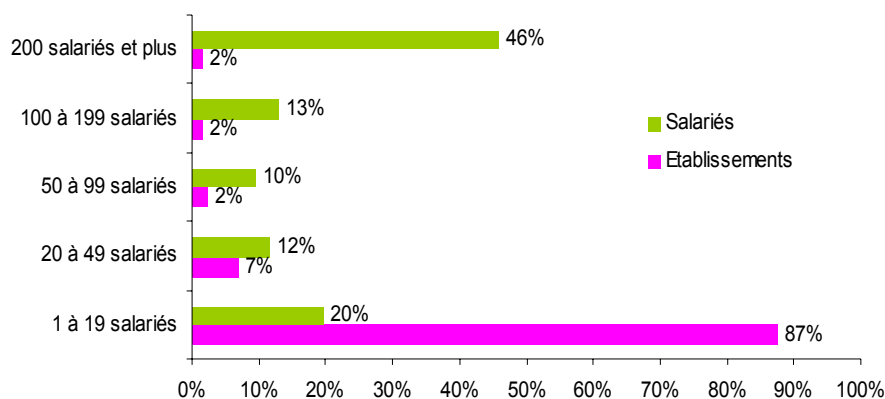
Source Observatoire : Unedic

Répartition des établissements et effectif salarié dans les secteurs les plus présents en 2005



Source Observatoire : Unedic

Répartition des établissements et effectif salarié par taille en 2005



Source Observatoire : Unedic

2.2 Établissements assujettis à l'obligation d'emploi de bénéficiaires de la loi de 1987 en 2003⁴

3 806 établissements sont assujettis à l'obligation d'emploi de bénéficiaires.

La répartition par secteur d'activité diffère de celle de l'ensemble des établissements. Les secteurs les plus présents sont :

- L'immobilier, la location et les services aux entreprises (35%)
- Le commerce, la réparation automobile et d'articles domestiques (16%)
- L'industrie manufacturière (14%)
- Les activités financières (5%)

Concernant la taille de ces établissements, que ce soit l'effectif total ou l'assiette d'assujettissement, la répartition est la suivante :

- 46% ont entre 20 et 49 salariés
- 22% entre 50 et 99 salariés
- 16% entre 100 et 199 salariés
- 16% ont 200 salariés et plus

Parmi les 3 806 établissements assujettis à l'obligation d'emploi, 1 760 emploient des bénéficiaires, soit 46% de l'ensemble des établissements assujettis (48% pour la région Ile-de-France).

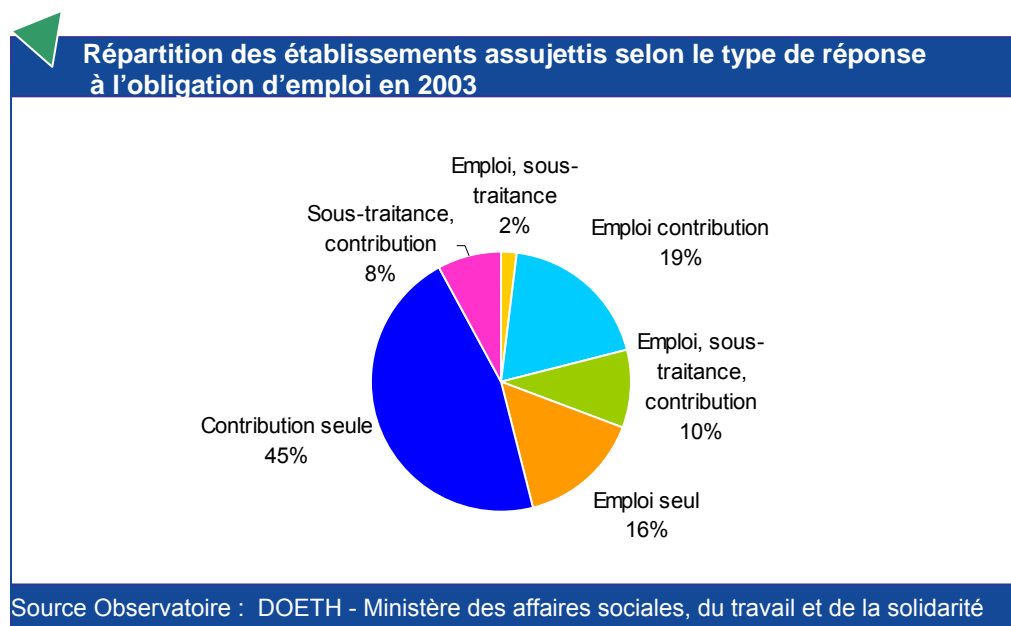
Secteurs d'activité des établissements employant des bénéficiaires :

- 61% des établissements de la construction (117 structures) emploient des bénéficiaires contre 46% en moyenne
- 61% des établissements des activités financières (120 structures) contre 46% en moyenne
- 59% des établissements de l'industrie manufacturière (305 structures) contre 46% en moyenne

Secteurs d'activité des établissements n'employant pas de bénéficiaires :

- Immobilier, location et services aux entreprises (843 structures, 63% n'emploient pas de bénéficiaires contre 54% en moyenne)

En 2003, le taux d'emploi des établissements assujettis est de 2,1% (2,7% pour l'Ile-de-France) tout comme en 2000.



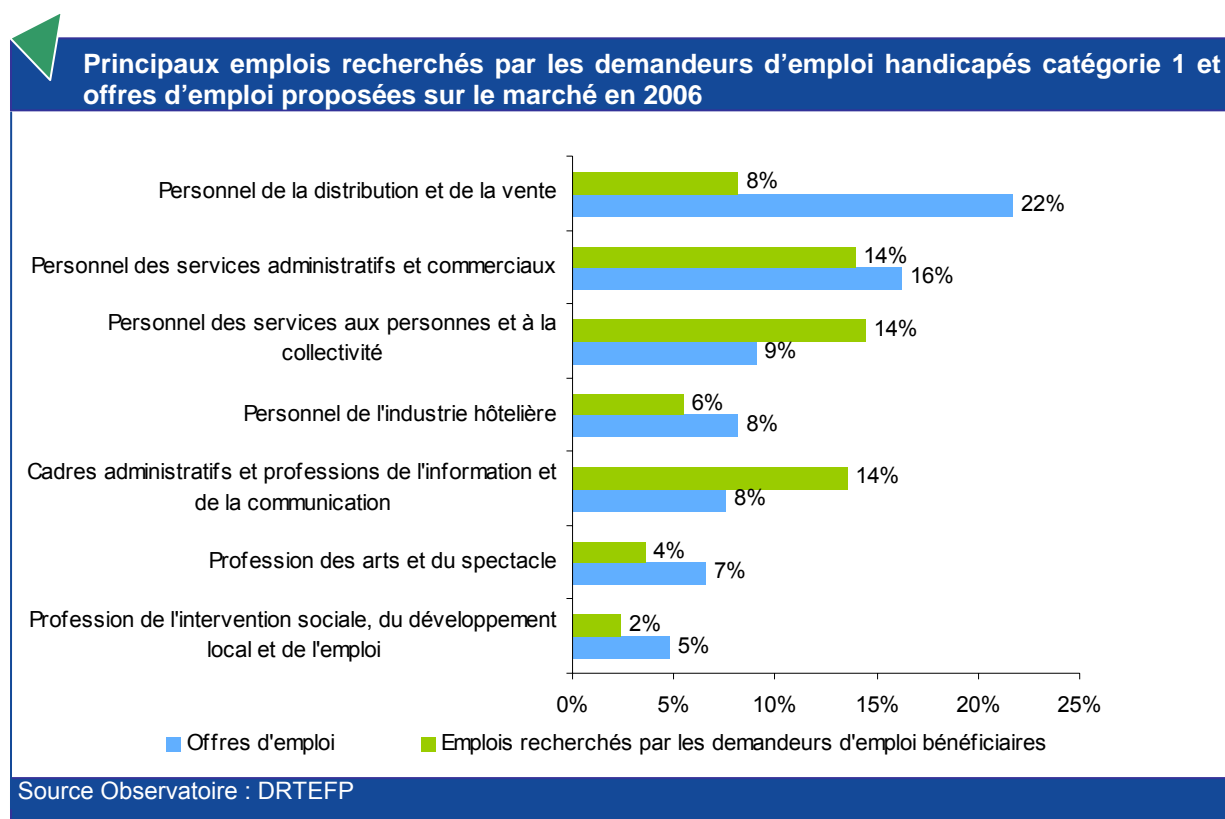
⁴ Rappel des données 2003 (les données 2004 étant incomplètes).

2.3 Offres d'emploi ANPE

| Offres d'emploi en 2006 | | |
|-------------------------|------------|-----------------|
| | Cumul 2006 | Evolution 06-05 |
| Hauts-de-Seine (92) | 132 810 | 8,9% |
| Ile-de-France | 779 286 | -0,3% |

Source Observatoire : DRTEFP

Par rapport au volume de demandeurs d'emploi tous publics, catégories 1, 2, 3, 6, 7 et 8, on obtient un ratio de 1,5 offres d'emploi pour 1 demandeur pour une moyenne régionale de 1,1.



Pour mémoire, au 31 décembre 2006, les Hauts-de-Seine comptabilisent 54 731 demandeurs d'emploi tous publics catégorie 1, dont 2 314 bénéficiaires de la loi.

3 La politique d'insertion professionnelle des travailleurs handicapés

3.1 Les parcours d'insertion

Entrées en formation dans l'ensemble des programmes ⁵

| Entrées des bénéficiaires résidant dans les Hauts-de-Seine en 2006 | | | | | |
|--|------|------|--------|-----|-------|
| | Afpa | Etat | Région | CRP | Total |
| Hauts-de-Seine (92) | 41 | 19 | 37 | 125 | 222 |
| % Ile-de-France | 5% | 9% | 11% | 5% | 6% |

Sources Observatoire : Cnasea, Afpa

3.1.1 Les mesures emploi du plan de cohésion sociale

| Réalisation des entrées en CIE et CAE en 2006 | | | |
|---|---------------|--------------|----|
| | Bénéficiaires | Tous publics | % |
| CIE | 118 | 2 331 | 5% |
| CAE | 124 | 1 438 | 9% |
| Total | 242 | 3 769 | 6% |
| Ile-de-France | 2 415 | 34 700 | 7% |

Source Observatoire : Agefiph

3.1.2 Les indicateurs sur l'activité des structures Cap Emploi

| Indicateurs Cap Emploi en 2006 | | | |
|--------------------------------|------------|------------------|--------------------------------|
| | Placements | Placements aidés | Placements durables (>12 mois) |
| Hauts-de-Seine (92) | 652 | 27% | 54% |
| % Ile-de-France | 13% | 27% | 52% |

Source Observatoire : Agefiph

-2% de placements par rapport à 2005

⁵ Etat, Région, Afpa (sources Cnasea et Afpa).

Principales caractéristiques des bénéficiaires accueillis par les structures Cap Emploi en 2005 :

- 57% d'hommes
- 7% de 16-25 ans, 32% de 26-39 ans, 33% de 40-49 ans et 28% de 50 ans et plus
- 40% de niveaux V bis et VI, 29% de niveau V, 15% de niveau IV et 16% de niveaux I, II et III
- 41% ont un handicap moteur, 30% une maladie invalidante
- 41% sont en inactivité depuis deux ans et plus, 9% n'ont jamais travaillé

Principales caractéristiques des bénéficiaires placés par les structures Cap Emploi :

- 53% d'hommes
- Davantage de 26-39 ans (37%)
- Moins de niveaux V bis et VI (26%)
- Une même répartition des types de handicap
- Une durée d'inactivité moins longue (28% de 2 ans et plus)

30% des personnes placées ont été prises en charge pendant moins de 6 mois et 18% entre 6 et 12 mois.

Principales caractéristiques des entreprises concernées par les placements de bénéficiaires :

- 64% de 20 salariés et plus
- 25% dans le secteur de l'immobilier, location et services aux entreprises, 11% dans l'administration publique et 12% dans l'éducation

3.2 Le maintien dans l'emploi par le Sameth



| Indicateurs du Sameth en 2006 | | | | | | | |
|-------------------------------|--|-------------------------|-----------------------------------|--|------------------------|------------------|------------------------------|
| | Signalements enregistrés au cours de l'année | | Total des cas de maintien traités | Cas de maintien résolus (hors abandon) | Maintien dans l'emploi | Taux de maintien | Rappel taux de maintien 2005 |
| Hauts-de-Seine (92) | 137 | dont Facilitation : 37 | 237 | 158 | 120 | 76% | 77% |
| | | dont Ingénierie : 92 | | | | | |
| % Ile-de-France | 16% | dont Facilitation : 13% | 13% | 18% | 19% | 71% | 64% |
| | | dont Ingénierie : 25% | | | | | |

Source Observatoire : Adhoc

73% de maintiens au même poste parmi l'ensemble des maintiens pour une moyenne régionale de 64%.

4 Ratios départementaux



Encadré méthodologique

Un ratio est un rapport entre deux variables. Il permet de mesurer l'écart entre celles-ci.

Exemple : l'Ile-de-France compte, en 2003, 33 468 demandeurs d'emploi bénéficiaires de la loi et 792 737 demandeurs tous publics. Le rapport entre les deux donne un ratio **de 1 demandeur bénéficiaire pour 24 demandeurs tous publics**, qui peut être comparé à chaque département de la région. Au minimum sur l'ensemble des départements, on observe **1 demandeur bénéficiaire pour 34 demandeurs tous publics**.

Un ratio constant d'une année sur l'autre signifie que soit les volumes concernés sont restés stables, soit ils ont évolué dans le même sens et dans les mêmes proportions.

Ratios par rapport aux demandeurs d'emploi tous publics (DE) catégories 1, 2, 3, 6, 7 et 8 en 2006

| | Ratio des Hauts-de-Seine | Minimum | Maximum | Région |
|--|-----------------------------|---------|---------|--------|
| Bénéficiaires demandeurs d'emploi/DE | 1/23 | 1/35 | 1/16 | 1/22 |
| Contrats aidés (CIE et CAE) /DE | 1/21 | 1/21 | 1/16 | 1/19 |
| Offres ANPE/DE | 1,5 | 0,5 | 1,9 | 1,1 |

Sources Observatoire : DRTEFP, ANPE

Ratios par rapport aux demandeurs d'emploi bénéficiaires (DETH) catégories 1, 2, 3, 6, 7 et 8 en 2006

| | Ratio des Hauts-de-Seine | Minimum | Maximum | Région |
|--------------------------------------|-----------------------------|---------|---------|--------|
| Contrats aidés (CIE et CAE) /DETH | 1/15 | 1/15 | 1/8 | 1/12 |

Sources Observatoire : DRTEFP, ANPE

5 Glossaire

| | |
|---------------------|---|
| Agefiph | Association de gestion du fonds pour l'insertion professionnelle des personnes handicapées |
| ALE | Agence locale pour l'emploi |
| ANPE | Agence nationale pour l'emploi |
| CIE | Contrat initiative emploi |
| CAE | Contrat d'accompagnement dans l'emploi |
| Cotorep | Commission technique d'orientation et de reclassement professionnel |
| Cram | Caisse régionale d'assurance maladie (dite Cramif en Ile-de-France) |
| CRP | Centre de rééducation professionnelle |
| DE | Demandeur d'emploi |
| DETH | Demandeur d'emploi travailleur handicapé |
| Cap emploi | Structure spécialisée de placement, de droit privé, co-traitant de l'ANPE pour le public handicapé |
| Catégorie 1 | personne sans emploi, immédiatement disponible, tenue d'accomplir des actes positifs de recherche d'emploi, à la recherche d'un emploi à durée indéterminée à temps plein |
| Catégorie 2 | personne sans emploi, immédiatement disponible, tenue d'accomplir des actes positifs de recherche d'emploi, à la recherche d'un emploi à durée indéterminée à temps partiel |
| Catégorie 3 | personne sans emploi, immédiatement disponible, tenue d'accomplir des actes positifs de recherche d'emploi, à la recherche d'un emploi à durée déterminée, temporaire ou saisonnier, y compris de très courte durée |
| Catégorie 4 | personne sans emploi, non immédiatement disponible, à la recherche d'un emploi |
| Catégorie 5 | personne pourvue d'un emploi, à la recherche d'un autre emploi |
| Catégorie 6 | personne non immédiatement disponible, tenue d'accomplir des actes positifs de recherche d'emploi, à la recherche d'un autre emploi à durée indéterminée à temps plein |
| Catégorie 7 | personne non immédiatement disponible, tenue d'accomplir des actes positifs de recherche d'emploi, à la recherche d'un autre emploi à durée indéterminée à temps partiel |
| Catégorie 8 | personne non immédiatement disponible, tenue d'accomplir des actes positifs de recherche d'emploi, à la recherche d'un autre emploi à durée déterminée, temporaire ou saisonnier, y compris de très courte durée |
| DOETH | Déclaration obligatoire d'emploi des travailleurs handicapés, des mutilés de guerre et assimilés |
| Drass | Direction régionale des affaires sanitaires et sociales (dite Drassif en Ile-de-France) |
| Drees | Direction de la recherche, des études, de l'évaluation et des statistiques |
| DRTEFP | Direction régionale du travail, de l'emploi et de la formation professionnelle |
| ESAT | Etablissement et service d'aide au travail |
| Niveau de formation | I et II Bac +3 ou 4 III Bac +2 IV Bac BTN BT BP V BEP CAP V bis BIS CEP SES VI Premier cycle ou deuxième cycle |
| ORS | Observatoire régional de la santé |
| SAE | Stage d'accès à l'entreprise |
| Sameth | Service d'appui pour le maintien dans l'emploi des personnes handicapées |
| TH | Travailleur handicapé |