



Juin
2010

Observatoire des dispositifs d'insertion des travailleurs **handicapés** en Ile-de-France

Cahier départemental de Seine-et-Marne



Table des matières

Données de contexte.....	3
1 La population handicapée	3
1.1 Les bénéficiaires de la loi	3
1.1.1 Les titulaires d'une reconnaissance CDAPH.....	3
1.1.2 Les titulaires d'une rente d'accident du travail ou de maladie professionnelle ...	4
1.1.3 Les titulaires d'une pension d'invalidité	4
1.2 Le chômage des bénéficiaires de la loi	5
1.2.1 La demande d'emploi	5
1.2.2 Les entrées au chômage	7
1.2.3 Les sorties du chômage	8
1.3 L'emploi des bénéficiaires de la loi dans les établissements assujettis	9
1.4 Les personnes handicapées en entreprise adaptée	9
1.5 Les personnes handicapées en établissement et service d'aide au travail	9
2 Les entreprises et les offres d'emploi	10
2.1 Les établissements d'au moins un salarié en 2008.....	10
2.2 Établissements assujettis à l'obligation d'emploi de bénéficiaires de la loi	11
2.3 Offres d'emploi Pole emploi.....	12
3 La politique d'insertion professionnelle des travailleurs handicapés	13
3.1 Les parcours d'insertion	13
3.1.1 Entrées en formation dans l'ensemble des programmes	13
3.1.2 Les indicateurs sur l'activité des structures Cap Emploi	13
3.2 Le maintien dans l'emploi par le Sameth	14
4 Ratios départementaux.....	15
5 Glossaire	16

Données de contexte

1 301 500, 13% de la population francilienne (estimation au 1^{er} janvier 2008, données actualisées au 19 janvier 2010, Insee).

320 452 emplois salariés, 8% de l'Ile-de-France (Unedic).

74 620 demandeurs d'emploi tous publics et toutes catégories au 31 décembre 2009, 10% de la région (DRTEFP).

7,4% de taux de chômage au 4^{ème} trimestre 2009, 1 point de moins que la région (Insee – Données provisoires).

1 La population handicapée

1.1 Les bénéficiaires de la loi

1.1.1 Les titulaires d'une reconnaissance CDAPH¹

Répartition des demandes et décisions de reconnaissances « travailleur handicapé » en 2009					
	Demandes de reconnaissance	Dont première demande	Décisions de reconnaissance	Refus Sans suite	Total des décisions
Seine-et-Marne (77)	6 208	3 507	6 821	133	6 821

Source : MDPH de Seine-et-Marne ; Traitements : Practhis

- Guide de lecture : Les décisions peuvent correspondre à une demande effectuée avant 2009.

En 2009, 56% des demandes sont des premières demandes et 44% des demandes de renouvellement.

Répartition des demandes et décisions d'orientations professionnelles en 2009					
	Demandes d'orientation	Dont première demande	Décisions d'orientation	Refus Sans suite	Total des décisions
Seine-et-Marne (77)	4 207	2 988	3 466	428	3 906

Source : MDPH de Seine-et-Marne ; Traitements : Practhis

- Guide de lecture : Les décisions peuvent correspondre à une demande effectuée avant 2009.

En 2009, 71% des demandes sont des premières demandes et 29% des demandes de renouvellement.

¹ Anciennement Cotorep.

1.1.2 Les titulaires d'une rente d'accident du travail ou de maladie professionnelle

Répartition des rentes de titulaires de 18 à 65 ans en 2009								
	Rentes gérées de titulaires de 18 à 65 ans	Dont accident du travail	Dont maladie professionnelle	Dont accident de trajet	Rentes attribuées à des titulaires de 18 à 65 ans	Dont accident du travail	Dont maladie professionnelle	Dont accident de trajet
Seine-et-Marne (77)	19 230	72%	9%	19%	3 036	63%	25%	12%
% Ile-de-France	14%	14%	17%	13%	18%	19%	15%	15%

Source : Cramif ; Traitements : Prachtis

● Guide de lecture : 3 036 rentes ont été attribuées en Seine-et-Marne en 2009 dont 63% pour accident du travail.

Les attributions de rentes pour accidents du travail en Seine-et-Marne représentent 19% des attributions de ces mêmes rentes en Ile-de-France.

Une personne peut être titulaire d'une ou plusieurs rentes.

Caractéristiques des titulaires d'une rente d'accident du travail, de maladie professionnelle ou d'accident de trajet de 18 à 65 ans :

- 78% d'hommes,
- 40% sont âgés de 50 à 59 ans, et 72% de 50 à 65 ans,
- 13% de titulaires ayant une IPP de 10%,
- 55% ayant une IPP entre 11% et 25%,
- 7% ayant une IPP entre 26% et 40%,
- 26% ayant une IPP de 41% et plus.

Caractéristiques des nouveaux titulaires d'une rente d'accident du travail ou de maladie professionnelle (attribution en 2009) :

Comparés à l'ensemble des titulaires d'une rente d'accident du travail ou de maladie professionnelle, les nouveaux titulaires (attribution d'une rente en 2009) sont :

- Plus jeunes (46% ont entre 18 et 49 ans),
- Moins d'hommes (60%).

1.1.3 Les titulaires d'une pension d'invalidité

Répartition des pensions d'invalidité en 2009		
	Pensions gérées	Dont catégorie 1
Seine-et-Marne (77)	11308	3154

Sources : Cpam 77 ; Traitements : Prachtis

-2,5% de pensions gérées en Seine-et-Marne entre 2008 et 2009, +0,4% concernant la catégorie 1.

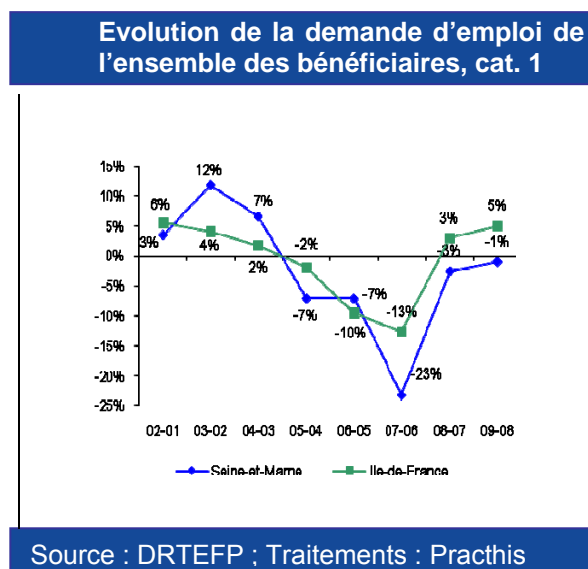
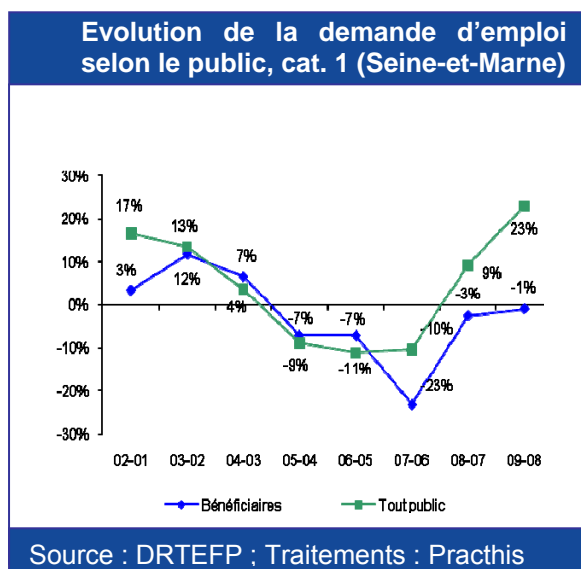
1.2 Le chômage des bénéficiaires de la loi

1.2.1 La demande d'emploi

Il s'agit ici du nombre de demandeurs d'emploi inscrits à Pôle emploi ayant indiqué leur statut de bénéficiaire de la loi. Un certain nombre de bénéficiaires, non quantifiable, notamment les travailleurs reconnus handicapés par la CDAPH (ex Cotorep), peut s'être inscrit à l'agence pour l'emploi sans avoir fait mention de la reconnaissance de qualité de travailleur handicapé. De plus, les informations sont parfois déclaratives au moment de l'inscription de la personne.

Demandeurs d'emploi au 31 décembre 2009 et évolutions par rapport à 2008					
	Ensemble des bénéficiaires		Tous publics		Part des demandeurs bénéficiaires
	Effectif	Evolution 09-08	Effectif	Evolution 09-08	
Catégorie 1	1 607	-1%	46 623	+23%	3,4%
Catégorie 2	659	-4%	4 512	+17%	14,6%
Catégorie 3	117	-15%	3 270	+8%	3,6%
Catégorie 4	93	-15%	3 903	+48%	2,4%
Catégorie 5	132	-2%	4 755	+33%	2,8%
Catégorie 6	177	-3%	9 458	+25%	1,9%
Catégorie 7	32	0%	743	+11%	4,3%
Catégorie 8	16	-6%	1 356	+10%	1,2%
Total	2 833	-2%	74 620	+23%	3,8%
Total Ile-de-France	28 922	+5%	763 460	+20%	3,8%

Source : DRTEFP ; Traitements : Prachis



**Principales caractéristiques des bénéficiaires
demandeurs d'emploi (catégories A,B,C) en 2009**

Sexe	Catégories A, B, C	
	Seine-et-Marne	Ile-de-France
Homme	57%	57%
Femme	43%	43%

Age	Catégories A, B, C	
	Seine-et-Marne	Ile-de-France
Moins de 25 ans	2%	2%
De 25 à 49 ans	60%	60%
50 ans et plus	38%	38%

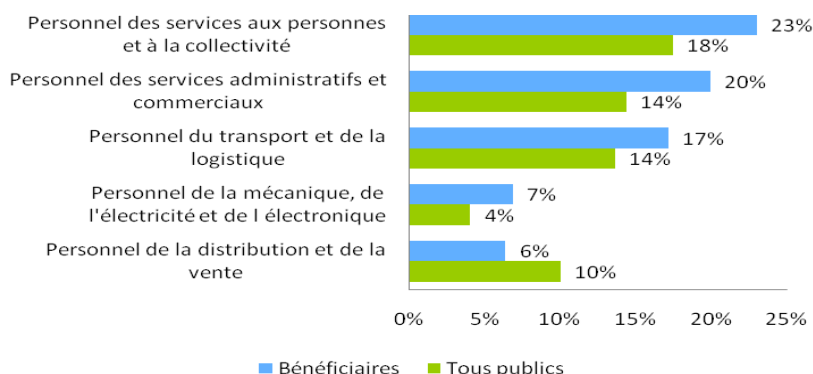
Formation	Catégories A, B, C	
	Seine-et-Marne	Ile-de-France
Niveaux I et II	3%	7%
Niveau III	4%	7%
Niveau IV	13%	15%
Niveau V	43%	35%
Niveau V bis	10%	10%
Niveau VI	25%	26%

Qualification	Catégories A, B, C	
	Seine-et-Marne	Ile-de-France
Ouvriers spécialisés, manœuvres	13%	7%
Ouvriers qualifiés	14%	10%
Employés non qualifiés	26%	27%
Employés qualifiés	39%	47%
Agents de maîtrise et cadres	8%	9%

Ancienneté d'inscription	Catégories A, B, C	
	Seine-et-Marne	Ile-de-France
Moins de 6 mois	32%	32%
6 mois à 12 mois	19%	17%
1 an à moins de 2 ans	23%	22%
2 ans à moins de 3 ans	10%	11%
3 ans et plus	16%	18%

Source : DRTEFP ; Traitements : Prachtis

Principaux métiers recherchés par les demandeurs d'emploi bénéficiaires et tous publics (catégories A, B, C) en 2009



Source : DRTEFP ; Traitements : Prachis

• Guide de lecture : La nomenclature ROME ayant changé en novembre 2010, certaines inscriptions à Pôle emploi en décembre n'ont pu être attribuées à un métier de l'ancienne nomenclature.

1.2.2 Les entrées au chômage

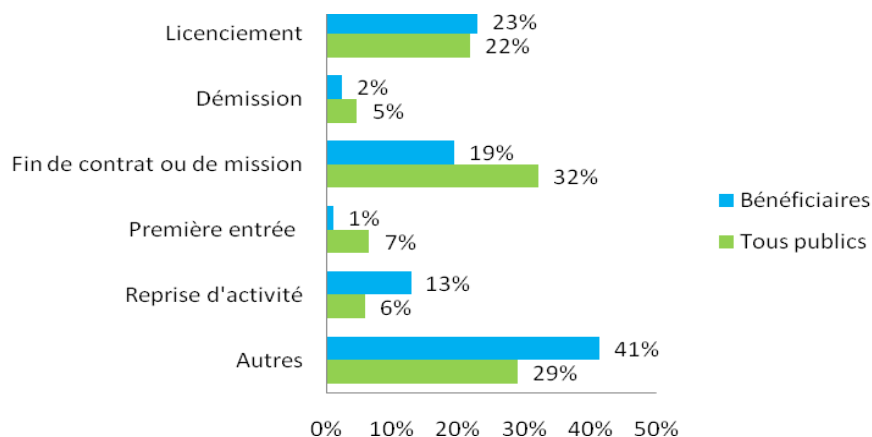
Entrées au chômage au 31 décembre 2009 (catégories A, B, C)

	Ensemble des bénéficiaires		Tous publics		Part des demandeurs bénéficiaires
	2009 Cat. A, B, C	2008 Cat. 1, 2, 3	2009 Cat. A, B, C	2008 Cat. 1, 2, 3	
Seine-et-Marne (77)	2722	2 673	108 772	96428	2,5%
% Ile-de-France	10%	ND	10%	ND	3%

Source : DRTEFP ; Traitements : Prachis

• Guide de lecture : Les catégories de chômeurs ayant été modifiées en mars 2009, il n'est pas possible de calculer les évolutions entre 2008 et 2009.

Répartition des entrées par motifs selon le type de public (catégories A, B, C)



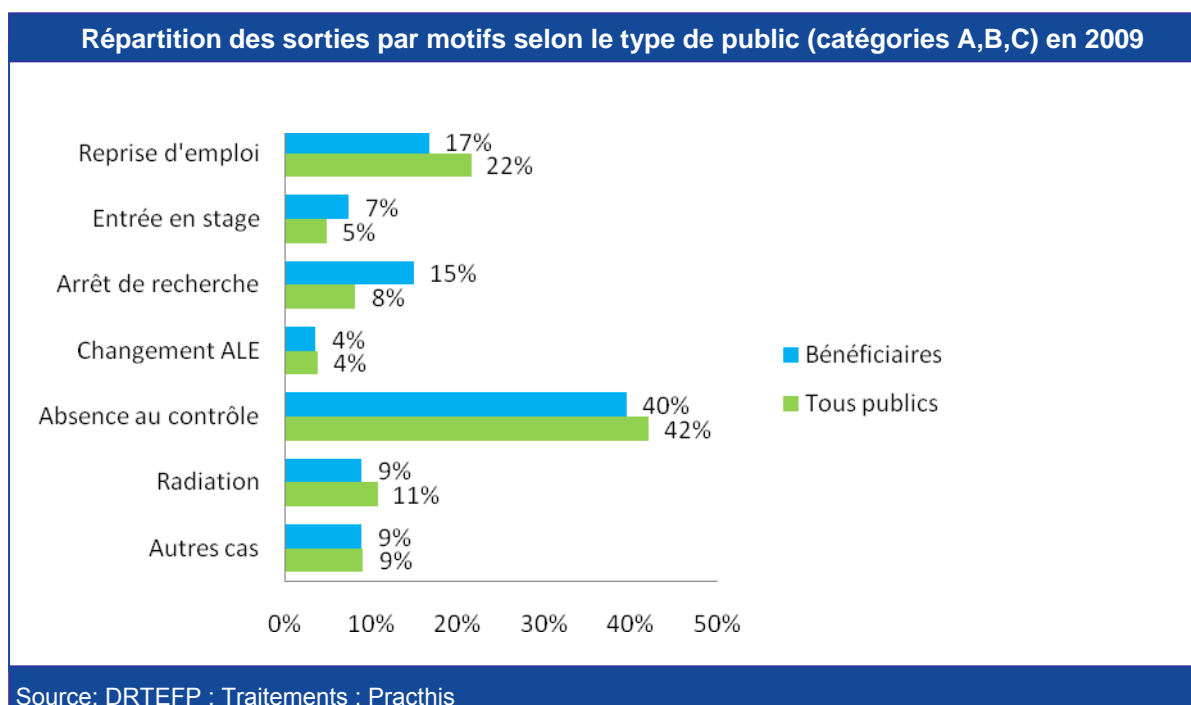
Source : DRTEFP ; Traitements : Prachis

882 entrées au chômage au motif de licenciement pour inaptitude (15,8% de la région) en 2009².

1.2.3 Les sorties du chômage³

Sorties du chômage au 31 décembre 2009 (catégories A, B, C)					
	Ensemble des bénéficiaires		Tous publics		Part des demandeurs bénéficiaires
	2009 Cat. A, B, C	2008 Cat. 1, 2, 3	2009 Cat. A, B, C	2008 Cat. 1, 2, 3	
Seine-et-Marne (77)	2 931	3 074	97 136	93 429	3%
% Ile-de-France	10%	ND	10%	ND	3%

Source : DRTEFP ; Traitements : Prachtis



Le motif **absence au contrôle** représente 40% de l'ensemble des motifs de sorties de bénéficiaires (35% en 2008 pour les catégories 1, 2,3).

Le motif **reprise d'emploi** représente 17% de l'ensemble des motifs de sorties de bénéficiaires (19% en 2008 pour les catégories 1, 2,3).

Le motif **arrêt de recherche** représente 15% de l'ensemble des motifs de sorties de bénéficiaires (18% en 2008 pour les catégories 1, 2,3).

² Source : Pôle emploi

³ Le fait que le volume des sorties soit supérieur au volume des entrées n'implique pas que le stock des demandeurs d'emploi diminue. Il faut prendre en compte les évolutions de chaque indicateur par rapport à l'année précédente.

1.3 L'emploi des bénéficiaires de la loi dans les établissements assujettis

En 2008, 1 809 établissements se sont déclarés assujettis en Seine-et-Marne. Ils ont déclaré employer 3 968 salariés handicapés.

Principales caractéristiques des bénéficiaires en emploi en 2008:

Récapitulatif des caractéristiques des bénéficiaires demandeurs d'emploi et des bénéficiaires salariés dans les établissements assujettis en 2008		
	Demandeurs d'emploi cat. 1,2 3 en 2008	Salariés dans les établissements assujettis en 2008
Homme	58%	64%
Femme	42%	36%
Moins de 25 ans	3%	2%
De 25 à 49 ans	61%	53%
50 ans et plus	36%	45%

Source : DRTEFP-DOETH 2008, extraction au 27 mai 2010 ; Traitements : Practhis

1.4 Les personnes handicapées en entreprise adaptée

Répartition des effectifs des entreprises adaptées en 2009			
	Nombre de structures	Equivalent temps plein	Travailleurs handicapés pour 1 000 habitants âgés de 16 à 65 ans
Seine-et-Marne (77)	9	99	0,11
Ile-de-France	54	1 639	0,21

Source : DRTEFP ; Traitements : Practhis

1.5 Les personnes handicapées en établissement et service d'aide au travail

Répartition des Esat et des places installées en 2009			
	Nombre de structures	Places installées	Taux d'équipement
Seine-et-Marne (77)	18	1 867	2,1
Ile-de-France	180	15 809	2

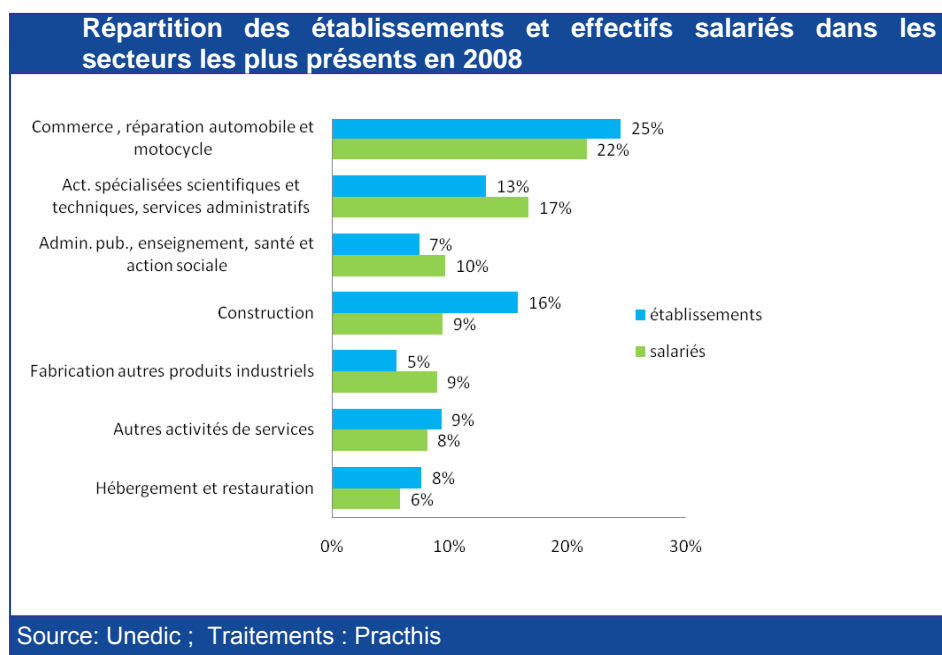
Source : Drassif ; Traitements : Practhis

2 Les entreprises et les offres d'emploi

2.1 Les établissements d'au moins un salarié en 2008

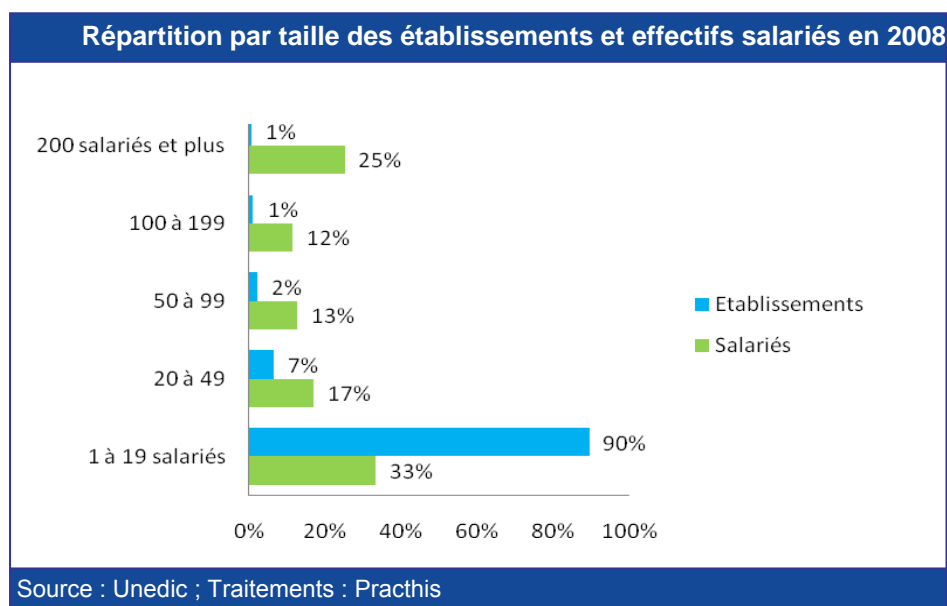
Effectif salarié et volume d'établissements en 2008				
	Effectif salarié		Etablissements	
	2008	Evolution 08-07	2008	Evolution 08-07
Seine-et-Marne (77)	320 452	0%	26 745	+0,3%
Ile-de-France	4 147 053	-0,1%	346 662	0%

Source : Unedic ; Traitements : Prachtis



Source: Unedic ; Traitements : Prachtis

- Guide de lecture : Le commerce représente 25% des établissements du département et 22% des salariés.



Source : Unedic ; Traitements : Prachtis

2.2 Établissements assujettis à l'obligation d'emploi de bénéficiaires de la loi

En 2008, 1 809 établissements se sont déclarés assujettis à l'obligation d'emploi de bénéficiaires.

Secteurs les plus représentés dans la DOETH en 2008		
	Seine-et-Marne (77)	Ile-de-France
Commerce, réparations automobile et d'articles domestiques	24%	20%
Industrie manufacturière	22%	12%
Santé humaine, action sociale	10%	7%
Transports et entreposage	10%	5%
Construction	9%	7%
Hébergement et restauration	5%	7%

Source : DRTEFP-DOETH 2008, extraction au 27 mai 2010 ; Traitements : Practhis

Parmi les 1 809 établissements assujettis à l'obligation d'emploi de bénéficiaires en 2008, **1 060 emplois des bénéficiaires**, soit 58,6% de l'ensemble des établissements assujettis (51,1% pour la région Ile-de-France)⁴.

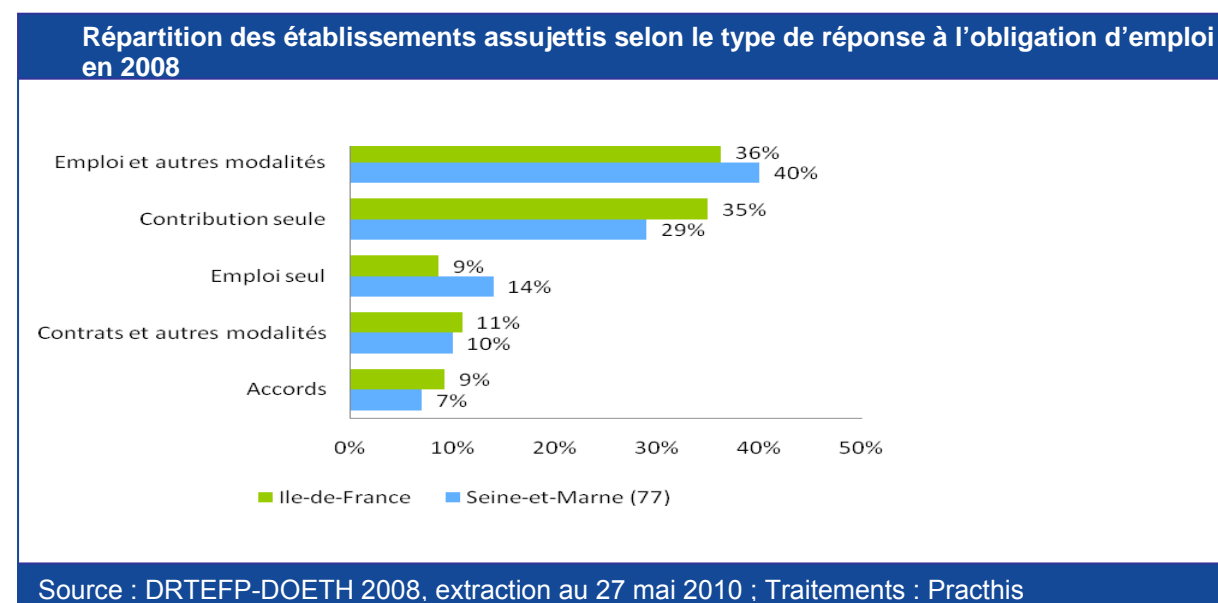
Des secteurs emploient davantage :

- Industrie manufacturière : 67,3% des établissements de ce secteur emploient des bénéficiaires.
- Activités de services administratifs et de soutien : 73,5%.

Des secteurs emploient moins :

- Information, communication : 31,3% des établissements du secteur emploient des bénéficiaires.
- Activités spécialisées scientifiques et techniques : 30,3%.

En 2008, le taux d'emploi des établissements assujettis est de 2,5% (la moyenne pour l'Ile-de-France est de 1,7%)⁵.



⁴ L'étude par secteur ne concerne que les secteurs pesant pour plus de 5% des établissements du département.

⁵ Il s'agit du taux brut d'emploi, c'est-à-dire du nombre physique de salariés rapporté à l'effectif d'assujettissement. Beaucoup de fiches salariés n'ayant pas été saisies, ce taux est probablement sous-estimé.

2.3 Offres d'emploi Pôle emploi

Offres d'emploi en 2009		
	Cumul 2009	Evolution 09-08
Seine-et-Marne (77)	36 703	-29%
Ile-de-France	569 036	-27%

Source : DRTEFP ; Traitements : Prachthis

Par rapport au volume de demandeurs d'emploi tous publics, catégories A, B, C on obtient un ratio de 0,6 offre d'emploi pour 1 demandeur pour une moyenne régionale de 0,8.

3 La politique d'insertion professionnelle des travailleurs handicapés

3.1 Les parcours d'insertion

3.1.1 Entrées en formation dans l'ensemble des programmes ⁶

Entrées des bénéficiaires résidant en Seine-et-Marne en 2009					
	Afpa	Etat	Région	CRP	Total
Seine-et-Marne (77)	26	10	22	505	563
% Ile-de-France	3,2%	19,6%	7,3%	20,6%	15,5%

Sources : Cnasea, Afpa ; Traitements : Practhis

3.1.2 Les indicateurs sur l'activité des structures Cap Emploi

Indicateurs Cap Emploi en 2009			
	Placements	Placements aidés	Placements durables (>12 mois)
Seine-et-Marne (77)	572	18%	59%
% Ile-de-France	12%	22%	61%

Source : Agefiph ; Traitements : Practhis

• Guide de lecture : 572 placements ont été réalisés dans les Yvelines en 2009, soit 12% des placements réalisés en Ile-de-France. En Ile-de-France, 22% des placements sont des placements aidés.

-22% de placements par rapport à 2008.

Principales caractéristiques des bénéficiaires accueillis par les structures Cap Emploi en 2009 :

- 57,6% d'hommes,
- 8,2% de 16-25 ans, 31,1% de 26-39 ans, 31,7% de 40-49 ans et 29% de 50 ans et plus,
- 29,3% de niveaux V bis et VI, 50,6% de niveau V, 11,8% de niveau IV et 8,3% de niveaux I, II et III,
- 51,1% ont un handicap moteur, 25,9% une maladie invalidante,
- 22,1% sont en inactivité depuis deux ans et plus, 30,8% n'ont jamais travaillé.

Principales caractéristiques des bénéficiaires placés par les structures Cap Emploi :

- 55,2% d'hommes,
- 12% de 16-25 ans, 32% de 26-39 ans, 36,7% de 40-49 ans et 19,4% de 50 ans et plus,
- 25,6% de niveaux V bis et VI, 47,9% de niveau V, 17,8% de niveau IV et 8,8% de niveaux I, II et III,
- 54,6% ont un handicap moteur, 25,5% une maladie invalidante,
- 21,4% sont en inactivité depuis deux ans et plus, 18,5% n'ont jamais travaillé.

Principales caractéristiques des entreprises concernées par les placements de bénéficiaires :

- 63,9% de 20 salariés et plus
- 14,5% dans le secteur du commerce, réparation automobiles et de motocycles
- 13,2% dans le secteur de la santé humaine et de l'action sociale,
- 11,9% dans le secteur des activités de services administratifs et de soutien.
- 9,7% dans l'enseignement.

⁶ Etat, Région, Afpa (sources Cnasea et Afpa).

3.2 Le maintien dans l'emploi par le Sameth

Indicateurs du Sameth en 2008							
	Signalements enregistrés au cours de l'année		Total des cas de maintiens traités	Cas de maintiens résolus (hors abandon)	Maintiens dans l'emploi	Taux de maintien	Rappel taux de maintien 2006
Seine-et-Marne (77)	161	dont Facilitation : 32	250	96	64	67%	50%
		dont Ingénierie : 128					
% Ile-de-France	13%	dont Facilitation : 7%	5%	1%	9%	65%	74%
		dont Ingénierie : 18%					

Source : Adhoc ; Traitements : Prachtis

- Guide de lecture : Le nombre de signalements enregistrés concernent l'ensemble des services (information, conseil, facilitation, ingénierie).

Indicateurs du Sameth en 2009					
	Signalements enregistrés au cours de l'année		Nombre de dossiers fermés	Nombre de maintien	Taux de maintien
Seine-et-Marne (77)	317	dont Conseil : 84	169	86	50,9%
		dont Facilitation : 59			
		dont Ingénierie : 174			
% Ile-de-France	11%	dont Conseil : 9%	7%	5%	68%
		dont Facilitation : 8%			
		dont Ingénierie : 13%			

Source : Rapports d'activité des Sameth; Traitements : Prachtis

- Guide de lecture : Le nombre de signalements enregistrés concernent les services de conseil (n'ayant donné lieu ni à un service facilitation ni à un service ingénierie), de facilitation et d'ingénierie.

Le calcul des évolutions entre 2008 et 2009 n'est pas possible en raison du changement d'outil de saisi en 2009 (passage d'Adhoc à Parcours H).

4 Ratios départementaux



Encadré méthodologique

Un **ratio** est un rapport entre deux variables. Il permet de mesurer l'écart entre celles-ci.

Exemple : l'Ile-de-France compte, en 2009, **27 066** demandeurs d'emploi bénéficiaires de la loi et 693 554 demandeurs tous publics. Le rapport entre les deux donne un ratio **de 1 demandeur bénéficiaire pour 25 demandeurs tous publics**, qui peut être comparé à chaque département de la région. Au minimum sur l'ensemble des départements, on observe **1 demandeur bénéficiaire pour 34 demandeurs tous publics, au maximum 1 pour 20**.

Un ratio constant d'une année sur l'autre signifie que les volumes concernés sont restés stables ou qu'ils ont évolué dans le même sens et dans les mêmes proportions.

Ratios par rapport aux demandeurs d'emploi tous publics (DE) (catégories A, B, C) en 2009				
	Ratio de Seine-et-Marne	Minimum	Maximum	Région
Bénéficiaires demandeurs d'emploi/DE	1/25	1/34	1/20	1/26
Offres ANPE/DE	0,6	0,4	1,4	0,8

Sources : DRTEFP, ANPE ; Traitements : Practhis

5 Glossaire

AAH	Allocation adulte handicapé
Afpa	Association nationale pour la formation professionnelle des adultes
Agefiph	Association de gestion du fonds pour l'insertion professionnelle des personnes handicapées
ALE	Agence locale pour l'emploi
ANPE	Agence nationale pour l'emploi
CDAPH	Commission des droits et de l'autonomie des personnes handicapées (Ex Cotorep)
Cotorep	Commission technique d'orientation et de reclassement professionnel depuis 2005 CDAPH
Cnasea	Centre national pour l'aménagement des structures agricoles
Cram	Caisse régionale d'assurance maladie (dite Cramif en Ile-de-France)
CRP	Centre de rééducation professionnelle
DE	Demandeur d'emploi
Cap emploi	Structure spécialisée de placement, de droit privé, co-traitant de l'ANPE pour le public handicapé
DETH	Demandeur d'emploi travailleur handicapé
Catégorie A	demandeurs d'emploi tenus de faire des actes positifs de recherche d'emploi, sans emploi
Catégorie B	demandeurs d'emploi tenus de faire des actes positifs de recherche d'emploi, ayant exercé une activité réduite courte (i.e. de 78 heures ou moins au cours du mois)
Catégorie C	demandeurs d'emploi tenus de faire des actes positifs de recherche d'emploi, ayant exercé une activité réduite longue (i.e. de plus de 78 heures au cours du mois)
Catégorie D	demandeurs d'emploi non tenus de faire des actes positifs de recherche d'emploi (en raison d'un stage, d'une formation, d'une maladie...), sans emploi
Catégorie E	demandeurs d'emploi non tenus de faire des actes positifs de recherche d'emploi, en emploi (par exemple : bénéficiaires de contrats aidés).
DOETH	Déclaration obligatoire d'emploi des travailleurs handicapés, des mutilés de guerre et assimilés
Drass	Direction régionale des affaires sanitaires et sociales (dite Drassif en Ile-de-France)
Drees	Direction de la recherche, des études, de l'évaluation et des statistiques
DRTEFP	Direction régionale du travail, de l'emploi et de la formation professionnelle
Esat	Etablissement et service d'aide au travail
Insee	Institut national de la statistique et des études économiques
IPP	Incapacité permanente partielle
Niveau de formation	I et II Bac +3 ou 4 III Bac +2 IV Bac BTN BT BP V BEP CAP V bis BIS CEP SES VI Premier cycle ou deuxième cycle
Sameth	Service d'appui pour le maintien dans l'emploi des personnes handicapées