



Juin  
2009

# Observatoire des dispositifs d'insertion des travailleurs **handicapés** en Ile-de-France

Cahier départemental de Seine-et-Marne



# Table des matières

|  |           |
|--|-----------|
| Données de contexte.....   | 3         |
| <b>1 La population handicapée .....</b>  | <b>3</b>  |
| 1.1 Les bénéficiaires de la loi .....  | 3         |
| 1.1.1 Les titulaires d'une reconnaissance CDAPH.....                                     | 3         |
| 1.1.2 Les titulaires d'une rente d'accident du travail ou de maladie professionnelle ... | 4         |
| 1.1.3 Les titulaires d'une pension d'invalidité .....                                    | 4         |
| 1.2 Le chômage des bénéficiaires de la loi .....   | 5         |
| 1.2.1 La demande d'emploi .....  | 5         |
| 1.2.2 Les entrées au chômage .....   | 7         |
| 1.2.3 Les sorties du chômage .....   | 8         |
| 1.3 L'emploi des bénéficiaires de la loi dans les établissements assujettis .....        | 9         |
| 1.4 Les personnes handicapées en entreprise adaptée .....                                | 9         |
| 1.5 Les personnes handicapées en établissement et service d'aide par le travail .....    | 9         |
| <b>2 Les entreprises et les offres d'emploi .....</b>                                    | <b>10</b> |
| 2.1 Les établissements d'au moins un salarié en 2007.....                                | 10        |
| 2.2 Établissements assujettis à l'obligation d'emploi de bénéficiaires de la loi.....    | 11        |
| 2.3 Offres d'emploi ANPE.....  | 12        |
| <b>3 La politique d'insertion professionnelle des travailleurs handicapés .....</b>      | <b>13</b> |
| 3.1 Les parcours d'insertion.....  | 13        |
| 3.1.1 Entrées en formation dans l'ensemble des programmes .....                          | 13        |
| 3.1.2 Les mesures emploi du plan de cohésion sociale.....                                | 13        |
| 3.1.3 Les indicateurs sur l'activité des structures Cap Emploi .....                     | 13        |
| 3.2 Le maintien dans l'emploi par le Sameth.....   | 14        |
| <b>4 Ratios départementaux .....</b>   | <b>15</b> |
| <b>5 Glossaire .....</b>   | <b>16</b> |

## Données de contexte

**1 285 500 habitants**, 11% de la population francilienne (estimation au 1<sup>er</sup> janvier 2007, données actualisées au 13 janvier 2009, Insee).

**320 436 emplois salariés**, 7,7% de l'Ile-de-France (Unedic).

**60 768 demandeurs d'emploi** tous publics et toutes catégories au 31 décembre 2008, 10% de la région (DRTEFP).

**5,8% de taux de chômage au 4<sup>ème</sup> trimestre 2008**, 1 point de moins que la région (Insee – Données provisoires).

## 1 La population handicapée

### 1.1 Les bénéficiaires de la loi

#### 1.1.1 Les titulaires d'une reconnaissance CDAPH<sup>1</sup>

##### Répartition des demandes et décisions de reconnaissance « travailleur handicapé » en 2006

|                     | Demandes de reconnaissance | Décisions de reconnaissance | Refus Sans suite | Sursis à statuer | Total des décisions |
|---------------------|----------------------------|-----------------------------|------------------|------------------|---------------------|
| Seine-et-Marne (77) | 3 169                      | 4 032                       | 381              | 3                | 4 416               |
| % Ile-de-France     | 7%                         | 11%                         | 5%               | 2%               | 10%                 |

Source : Drees ; Traitements : Practhis

- Guide de lecture : Les décisions peuvent correspondre à une demande effectuée avant 2006.

En 2006, la part des premières demandes dans les décisions de reconnaissance représente 58% pour une moyenne régionale de 54%.

11% des décisions concernent des reconnaissances catégorie A, 68% des catégories B et 20% des catégories C (répartition régionale 13%, 67% et 19%).

##### Répartition des demandes et décisions d'orientation professionnelle en 2006

|                     | Demandes d'orientation | Décisions d'orientation | Refus Sans suite | Sursis à statuer | Total des décisions |
|---------------------|------------------------|-------------------------|------------------|------------------|---------------------|
| Seine-et-Marne (77) | 2 148                  | 2 677                   | 305              | 8                | 2 990               |
| % Ile-de-France     | 7%                     | 10%                     | 5%               | 1%               | 9%                  |

Source : Drees ; Traitements : Practhis

- Guide de lecture : Les décisions peuvent correspondre à une demande effectuée avant 2006.

En 2006, la part des premières demandes dans les décisions d'orientation représente 54% pour une moyenne régionale de 53%.

34% des décisions concernent des orientations vers la formation, 42% vers le milieu ordinaire et 24% vers le milieu protégé (répartition régionale 13%, 67% et 20%).

<sup>1</sup> Anciennement Cotorep.

## 1.1.2 Les titulaires d'une rente d'accident du travail ou de maladie professionnelle

| Répartition des rentes de titulaires de 18 à 65 ans en 2008 |  |                          |                              |                         |   |                          |                              |                         |
|---|--|--------------------------|------------------------------|-------------------------|---|--------------------------|------------------------------|-------------------------|
|   | Rentes gérées de titulaires de 18 à 65 ans | Dont accident du travail | Dont maladie professionnelle | Dont accident de trajet | Rentes attribuées à des titulaires de 18 à 65 ans | Dont accident du travail | Dont maladie professionnelle | Dont accident de trajet |
| Seine-et-Marne (77)   | 19 105                                     | 74%                      | 7%                           | 19%                     | 3 549   | 68%                      | 11%                          | 20%                     |
| % Ile-de-France   | 13%  | 13,3%                    | 15,5%                        | 12,1%                   | 15%   | 18%                      | 15,2%                        | 14,3%                   |

Source : Cramif ; Traitements : Prachtis

• Guide de lecture : 3 549 rentes ont été attribuées en Seine-et-Marne en 2008 dont 68% pour accident du travail.

Les attributions de rentes pour accidents du travail en Seine-et-Marne représentent 18% des attributions de ces mêmes rentes en Ile-de-France.

Une personne peut être titulaire d'une ou plusieurs rentes.

### Caractéristiques des titulaires d'une rente d'accident du travail ou de maladie professionnelle de 18 à 65 ans :

- 79% d'hommes,
- 40% sont âgés de 50 à 59 ans, et 71% de 50 à 65 ans,
- 16% de titulaires ayant une IPP de 10%,
- 71% ayant une IPP entre 11% et 25%,
- 8% ayant une IPP entre 26% et 40%,
- 5% ayant une IPP de 41% et plus.

### Caractéristiques des nouveaux titulaires d'une rente d'accident du travail ou de maladie professionnelle (attribution en 2008) :

Comparés à l'ensemble des titulaires d'une rente d'accident du travail ou de maladie professionnelle, les nouveaux titulaires (attribution d'une rente en 2008) sont :

- Plus jeunes (49% ont entre 18 et 49 ans),
- Moins d'hommes (65%).

## 1.1.3 Les titulaires d'une pension d'invalidité

| Répartition des pensions d'invalidité en 2008 |                 |                  |
|---|-----------------|------------------|
|   | Pensions gérées | Dont catégorie 1 |
| Seine-et-Marne (77)                           | 11 027          | 3 142            |
| % Ile-de-France                               | 14,6%           | 14,9%            |

Sources : Cramif, Cnam 77 ; Traitements : Prachtis

-3,7% de pensions gérées en Seine-et-Marne entre 2007 et 2008, +4% concernant la catégorie 1.

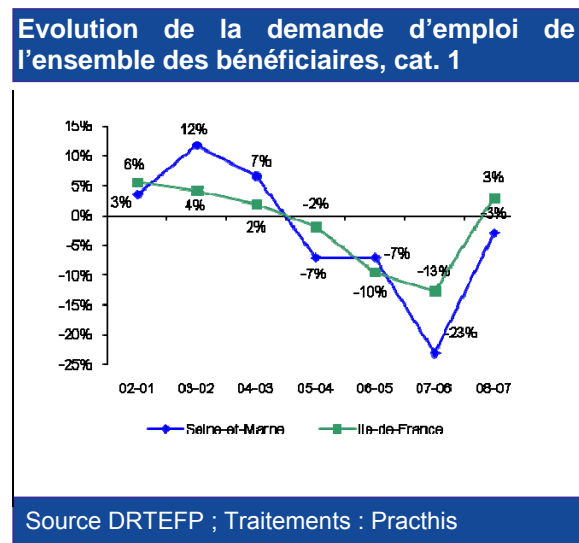
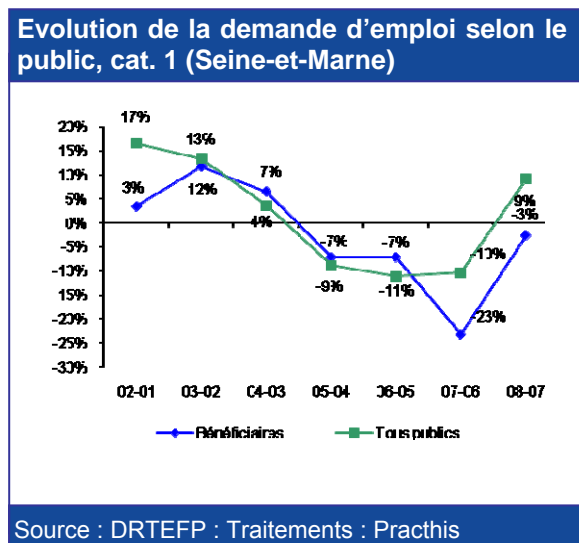
## 1.1 Le chômage des bénéficiaires de la loi

### 1.2.1 La demande d'emploi

Il s'agit ici du nombre de demandeurs d'emploi inscrits à l'ANPE ayant indiqué leur statut de bénéficiaire de la loi. Un certain nombre de bénéficiaires, non quantifiable, notamment les travailleurs reconnus handicapés par la CDAPH (ex Cotorep), peut s'être inscrit à l'agence pour l'emploi sans avoir fait mention de la reconnaissance de qualité de travailleur handicapé. De plus, les informations sont parfois déclaratives au moment de l'inscription de la personne.

|                     | Ensemble des bénéficiaires |                 | Tous publics |                 | Part des demandeurs bénéficiaires |
|---------------------|----------------------------|-----------------|--------------|-----------------|-----------------------------------|
|                     | Effectif                   | Evolution 08-07 | Effectif     | Evolution 08-07 |                                   |
| Catégorie 1         | 1 624                      | -3%             | 38001        | +1%             | 4%                                |
| Catégorie 2         | 666                        | -4%             | 3844         | -6%             | 17%                               |
| Catégorie 3         | 138                        | -25%            | 3022         | -8%             | 5%                                |
| Catégorie 4         | 110                        | -5%             | 2643         | +9%             | 4%                                |
| Catégorie 5         | 134                        | -24%            | 3565         | +7%             | 4%                                |
| Catégorie 6         | 182                        | -16%            | 7546         | -1%             | 2%                                |
| Catégorie 7         | 32                         | -35%            | 671          | -11%            | 5%                                |
| Catégorie 8         | 17                         | -35%            | 1506         | -11%            | 1%                                |
| Seine-et-Marne (77) | 2903                       | -7%             | 60768        | -1%             | 5%                                |
| Total Ile-de-France | 27 661                     | -1,3%           | 636 738      | +1,4%           | 4,3%                              |

Source : DRTEFP ; Traitements : Practhis



## Principales caractéristiques des bénéficiaires demandeurs d'emploi (catégories 1, 2, 3) en 2008

| Sexe  | Catégories 1, 2, 3 |               |
|-------|--------------------|---------------|
|       | Seine-et-Marne     | Ile-de-France |
| Homme | 57,5%              | 56,9%         |
| Femme | 42,5%              | 43,1%         |

| Age             | Catégories 1, 2, 3 |               |
|-----------------|--------------------|---------------|
|                 | Seine-et-Marne     | Ile-de-France |
| Moins de 25 ans | 3%                 | 2,4%          |
| De 25 à 49 ans  | 60,5%              | 62,3%         |
| 50 ans et plus  | 36,4%              | 35,3%         |

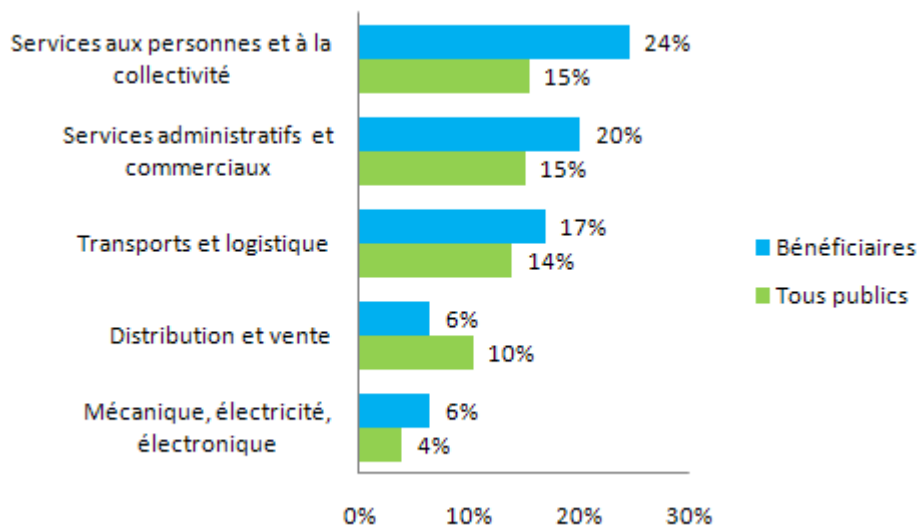
| Formation       | Catégories 1, 2, 3 |               |
|-----------------|--------------------|---------------|
|                 | Seine-et-Marne     | Ile-de-France |
| Niveaux I et II | 3,0%               | 6,8%          |
| Niveau III      | 4,9%               | 6,7%          |
| Niveau IV       | 12,9%              | 14,7%         |
| Niveau V        | 40,7%              | 35,1%         |
| Niveau V bis    | 10,7%              | 10,2%         |
| Niveau VI       | 27,6%              | 26,6%         |

| Qualification                   | Catégories 1, 2, 3 |               |
|---------------------------------|--------------------|---------------|
|                                 | Seine-et-Marne     | Ile-de-France |
| Ouvriers spécialisés, manœuvres | 12,9%              | 6,8%          |
| Ouvriers qualifiés              | 15,0%              | 10,0%         |
| Employés non qualifiés          | 28,0%              | 28,1%         |
| Employés qualifiés              | 35,7%              | 45,7%         |
| Agents de maîtrise et cadres    | 8,2%               | 9,2%          |

| Ancienneté d'inscription | Catégories 1, 2, 3 |               |
|--------------------------|--------------------|---------------|
|                          | Seine-et-Marne     | Ile-de-France |
| Moins de 6 mois          | 34,5%              | 34,3%         |
| 6 mois à 12 mois         | 18,1%              | 17,3%         |
| 1 an à moins de 2 ans    | 21,0%              | 20,2%         |
| 2 ans à moins de 3 ans   | 11,8%              | 10,7%         |
| 3 ans et plus            | 14,5%              | 17,5%         |

Source : DRTEFP ; Traitements : Practhis

### Principaux métiers recherchés par les demandeurs d'emploi bénéficiaires et tous publics (catégories 1, 2, 3) en 2008



Source : DRTEFP ; Traitements : Prachis

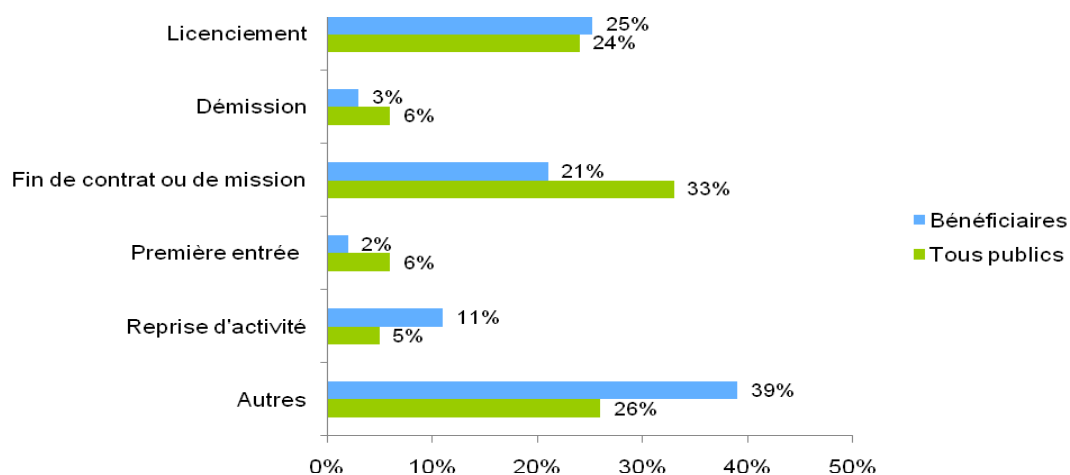
### 1.2.2 Les entrées au chômage

#### Entrées au chômage au 31 décembre 2008 et évolutions par rapport à 2007 (catégories 1, 2, 3)

|                     | Ensemble des bénéficiaires |                 | Tous publics |                 | Part des demandeurs bénéficiaires |
|---------------------|----------------------------|-----------------|--------------|-----------------|-----------------------------------|
|                     | Effectif                   | Evolution 08-07 | Effectif     | Evolution 08-07 |                                   |
| Seine-et-Marne (77) | 2 673                      | -16%            | 96 428       | +0,3%           | 3%                                |
| % Ile-de-France     | 10%                        | -2,6%           | 10%          | -0,1%           | 3%                                |

Source : DRTEFP ; Traitements : Prachis

#### Répartition des entrées par motifs selon le type de public (catégories 1, 2, 3)



Source : DRTEFP ; Traitements : Prachis

Le motif de **licenciement** représente 25% des entrées au chômage de bénéficiaires de la loi (23% en 2007).

**586 entrées au chômage au motif de licenciement pour inaptitude** (13% de la région).

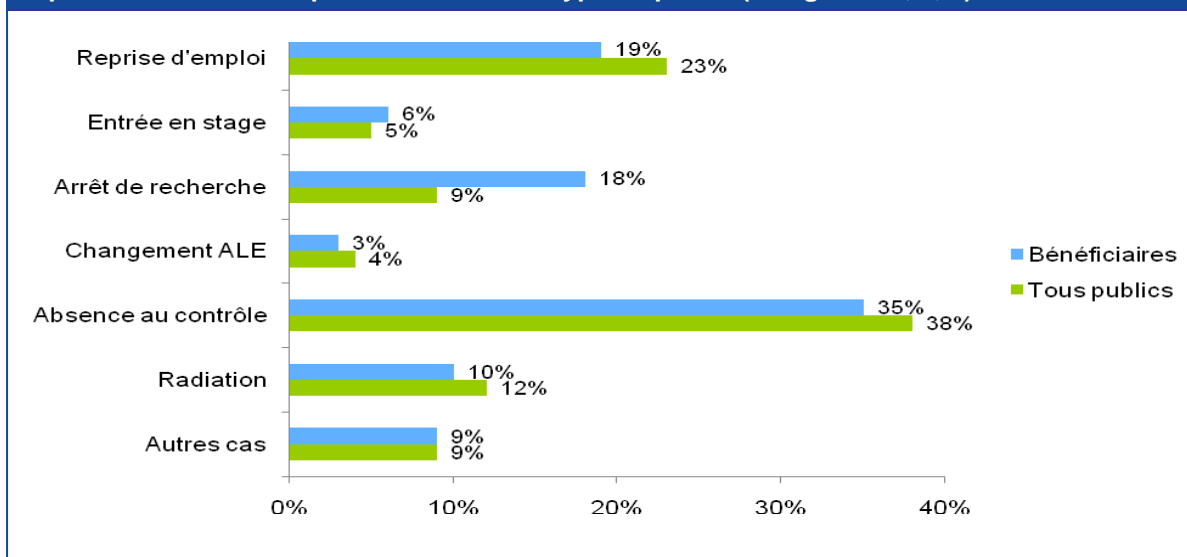
### 1.2.3 Les sorties du chômage<sup>2</sup>

#### Sorties du chômage au 31 décembre 2008 et évolutions par rapport à 2007 (catégories 1, 2, 3)

|                     | Ensemble des bénéficiaires |                 | Tous publics |                 | Part des demandeurs bénéficiaires |
|---------------------|----------------------------|-----------------|--------------|-----------------|-----------------------------------|
|                     | Effectif                   | Evolution 08-07 | Effectif     | Evolution 08-07 |                                   |
| Seine-et-Marne (77) | 3 074                      | -25%            | 93 429       | -8%             | 3%                                |
| % Ile-de-France     | 10%                        | -11,1%          | 10%          | -6,8%           | 3,2%                              |

Source : DRTEFP ; Traitements : Prachis

#### Répartition des sorties par motifs selon le type de public (catégories 1, 2, 3)



Source: DRTEFP ; Traitements : Prachis

Le motif **absence au contrôle** représente 35% de l'ensemble des motifs de sorties de bénéficiaires (33% en 2007).

Le motif **reprise d'emploi** représente 19% de l'ensemble des motifs de sorties de bénéficiaires (18% en 2007).

Le motif **arrêt de recherche** représente 18% de l'ensemble des motifs de sorties de bénéficiaires (19% en 2007).

<sup>2</sup> Le fait que le volume des sorties soit supérieur au volume des entrées n'implique pas que le stock des demandeurs d'emploi diminue. Il faut prendre en compte les évolutions de chaque indicateur par rapport à l'année précédente.

### 1.3 L'emploi des bénéficiaires de la loi dans les établissements assujettis

En 2007, 1 821 établissements se sont déclarés assujettis en Seine-et-Marne.

#### Récapitulatif des caractéristiques des bénéficiaires demandeurs d'emploi et des bénéficiaires salariés dans les établissements assujettis en 2007

|   | Seine-et-Marne (77) | Ile-de-France |
|---|---------------------|---------------|
| moins de 25 ans                                   | 2%                  | 2%            |
| 25-50 ans   | 58%                 | 55%           |
| plus de 50 ans                                    | 40%                 | 44%           |
| Temps complet                                     | 88%                 | 77%           |
| Temps partiel                                     | 12%                 | 23%           |
| Cadres et professions intellectuelles supérieures | 5%                  | 13%           |
| Professions intermédiaires                        | 17%                 | 21%           |
| Employés  | 33%                 | 34%           |
| Ouvriers  | 46%                 | 31%           |

Source : DRTEFP-DOETH 2007, extraction au 6 avril 2009

### 1.4 Les personnes handicapées en entreprise adaptée

#### Répartition des effectifs des entreprises adaptées en 2008

|                     | Nombre de structures | Equivalent temps plein | Travailleurs handicapés pour 1 000 habitants âgés de 16 à 65 ans |
|---------------------|----------------------|------------------------|--|
| Seine-et-Marne (77) | 6                    | 89                     | 0,1  |
| Ile-de-France       | 53                   | 1 569                  | 0,2  |

Source : DRTEFP ; Traitements : Practhis

### 1.5 Les personnes handicapées en établissement et service d'aide par le travail

#### Répartition des Esat et des places installées en 2008

|                     | Nombre de structures | Places autorisées et financées | Taux d'équipement pour 1000 habitants de 15 à 64 ans |
|---------------------|----------------------|--------------------------------|--|
| Seine-et-Marne (77) | 19                   | 1 866                          | 2,1  |
| Ile-de-France       | 178                  | 15 271                         | 1,9  |

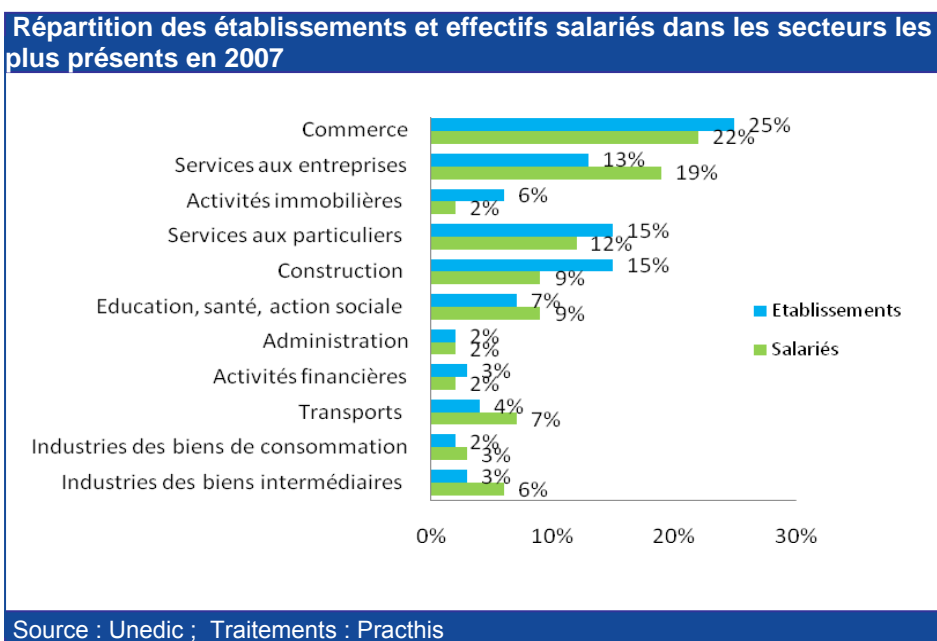
Source : Drassif ; Traitements : Practhis

## 2 Les entreprises et les offres d'emploi

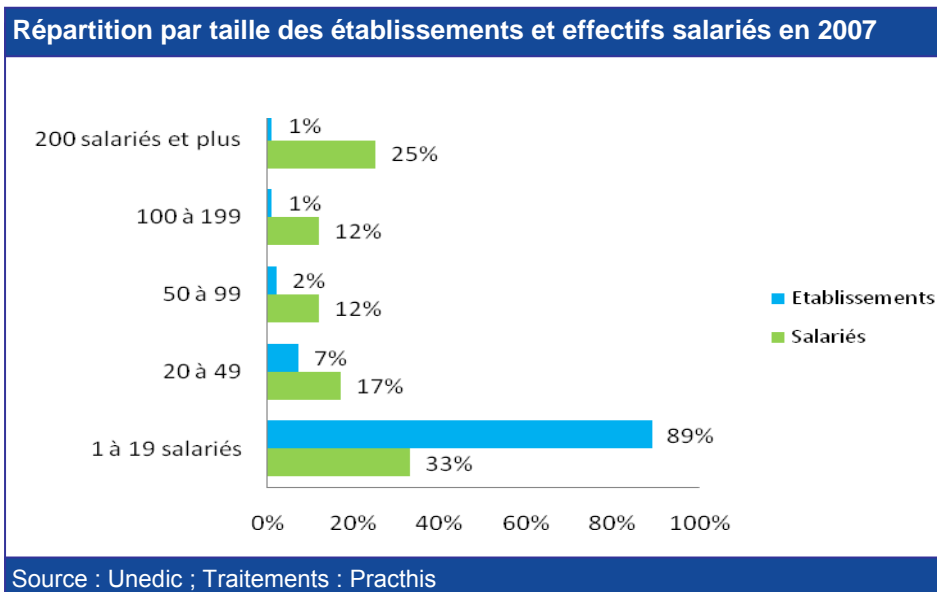
### 2.1 Les établissements d'au moins un salarié en 2007

| Effectif salarié et volume d'établissements en 2007 |                  |                 |                |                 |
|---|------------------|-----------------|----------------|-----------------|
|   | Effectif salarié |                 | Etablissements |                 |
|   | 2007             | Evolution 07-06 | 2007           | Evolution 07-06 |
| Seine-et-Marne (77)                                 | 320 436          | +2%             | 26 669         | +3%             |
| Ile-de-France                                       | 4 151 068        | 4%              | 346 642        | 3%              |

Source : Unedic ; Traitements : Prachis



- Guide de lecture : Le commerce représente 25% des établissements du département et 22% des salariés.



## 2.2 Établissements assujettis à l'obligation d'emploi de bénéficiaires de la loi<sup>3</sup>

En 2006, 1 775 établissements se sont déclarés assujettis à l'obligation d'emploi de bénéficiaires (1 821 en 2007<sup>4</sup>).

| Secteurs les plus représentés dans la DOETH en 2006        |                     |               |
|--|---------------------|---------------|
|  | Seine-et-Marne (77) | Ile-de-France |
| Commerce, réparations automobile et d'articles domestiques | 24%                 | 21%           |
| Industrie manufacturière                                   | 24%                 | 14%           |
| Immobilier, location et services aux entreprises           | 12%                 | 25%           |
| Santé, action sociale                                      | 10%                 | 7%            |
| Transports et communication                                | 9%                  | 6%            |
| Construction   | 8%                  | 7%            |

Source : DOETH, extraction au 18 mars 2008 – Ministère du travail, des relations sociales et de la solidarité ; Traitements : Prachtis

| Répartition par taille des établissements ayant déclaré en 2006 |                     |               |
|---|---------------------|---------------|
|   | Seine-et-Marne (77) | Ile-de-France |
| 20 à 49 salariés  | 61%                 | 54%           |
| 50 à 99 salariés  | 21%                 | 22%           |
| 100 à 199 salariés  | 11%                 | 13%           |
| 200 salariés et plus  | 7%                  | 11%           |

Source : DOETH – Ministère du travail, des relations sociales et de la solidarité ; Traitements : Prachtis

Parmi les 1 775 établissements assujettis à l'obligation d'emploi de bénéficiaires en 2006, 960 emploient des bénéficiaires, soit 54% de l'ensemble des établissements assujettis (46% pour la région Ile-de-France).

Tous secteurs d'activité confondus, 54% des établissements de Seine-et-Marne emploient des travailleurs handicapés<sup>5</sup>.

### Des secteurs emploient davantage (que cette moyenne de 54%) :

- Industrie manufacturière : 62% des établissements de ce secteur emploient des bénéficiaires.
- Santé, action sociale : 55%.

### Des secteurs emploient moins :

- Construction : 48% des établissements du secteur emploient des bénéficiaires.
- Commerce, réparations automobile et d'articles domestiques : 49%.

En 2006, le taux d'emploi des établissements assujettis est de 2,4% (la moyenne pour l'Ile-de-France est de 1,9% contre 2,9% en 2004 avec l'ancien mode de calcul). En 2007, il est de 2,5% (pour une moyenne régionale de 2%).<sup>6</sup>

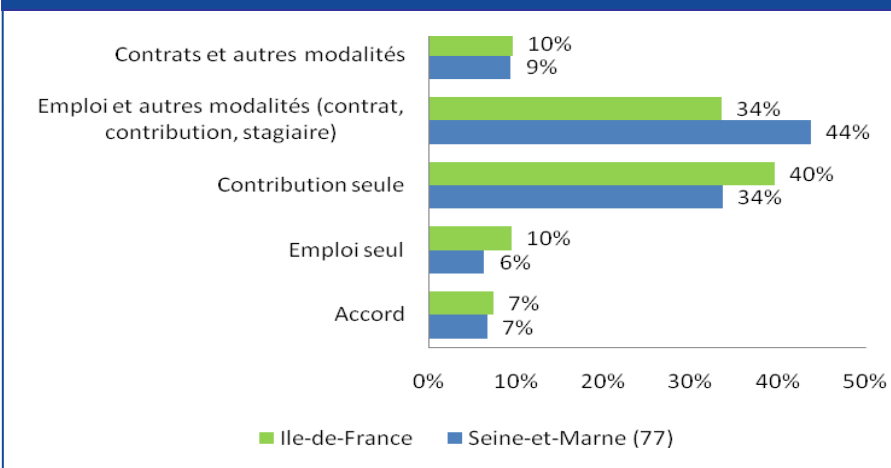
<sup>3</sup> Les données 2007 sont partielles, raison pour laquelle ce sont les données 2006 qui sont présentées quand celles de 2007 ne sont pas disponibles.

<sup>4</sup> Source : DRTEFP-DOETH 2007, extraction au 6 avril 2009.

<sup>5</sup> L'étude par secteur ne concerne que les secteurs pesant pour plus de 5% des établissements du département.

<sup>6</sup> Source : DRTEFP-DOETH 2007, extraction au 6 avril 2009.

### Répartition des établissements assujettis selon le type de réponse à l'obligation d'emploi en 2007



Source : DRTEFP-DOETH 2007, extraction au 6 avril 2009 ; Traitements : Prachtis

### 2.3 Offres d'emploi ANPE

| Offres d'emploi en 2008 |            |                 |
|-------------------------|------------|-----------------|
|                         | Cumul 2008 | Evolution 08-07 |
| Seine-et-Marne (77)     | 51 444     | -4,2%           |
| Ile-de-France           | 783 854    | -3,9%           |

Source : DRTEFP ; Traitements : Prachtis

Par rapport au volume de demandeurs d'emploi tous publics, catégories 1, 2, 3, 6, 7 et 8, on obtient un ratio de 0,9 offre d'emploi pour 1 demandeur pour une moyenne régionale de 1,3.

## 3 La politique d'insertion professionnelle des travailleurs handicapés

### 3.1 Les parcours d'insertion

#### 3.1.1 Entrées en formation dans l'ensemble des programmes <sup>7</sup>

| Entrées des bénéficiaires résidant en Seine-et-Marne en 2008 |      |      |        |     |       |
|--|------|------|--------|-----|-------|
|  | Afpa | Etat | Région | CRP | Total |
| Seine-et-Marne (77)  | 29   | 3    | 33     | 372 | 437   |
| % Ile-de-France  | 7,3% | 9,1% | 9,7%   | 18% | 15,4% |

Sources : Cnasea, Afpa ; Traitements : Practhis

#### 3.1.2 Les mesures emploi du plan de cohésion sociale

| Réalisation des entrées en CIE, CAE, Contrat d'avenir et CI-RMA en 2007 |               |    |
|---|---------------|----|
|   | Bénéficiaires | %  |
| CIE   | 73            | 9% |
| CAE   | 117           | 6% |
| Contrat d'avenir  | 38            | 7% |
| CI-RMA  | 8             | 5% |
| Seine-et-Marne (77)   | 236           | 7% |
| Ile-de-France   | 2 149         | 7% |

Source : Agefiph ; Traitements : Practhis

#### 3.1.3 Les indicateurs sur l'activité des structures Cap Emploi

| Indicateurs Cap Emploi en 2008 |            |                  |                                |
|--------------------------------|------------|------------------|--------------------------------|
|                                | Placements | Placements aidés | Placements durables (>12 mois) |
| Seine-et-Marne (77)            | 729        | 109              | 372                            |
| % Ile-de-France                | 14,4%      | 12,6%            | 14,7%                          |

Source : Agefiph ; Traitements : Practhis

● Guide de lecture : 729 placements ont été réalisés en Seine-et-Marne en 2008, soit 14,4% des placements réalisés en Ile-de-France.

-1% de placements par rapport à 2007.

<sup>7</sup> Etat, Région, Afpa (sources Cnasea et Afpa).

### Principales caractéristiques des bénéficiaires accueillis par les structures Cap Emploi en 2008 :

- 56,9% d'hommes,
- 9,3% de 16-25 ans, 27,5% de 26-39 ans, 33,4% de 40-49 ans et 29,8% de 50 ans et plus,
- 45,1% de niveaux V bis et VI, 39,1% de niveau V, 8,4% de niveau IV et 7,3% de niveaux I, II et III,
- 53,8% ont un handicap moteur, 24% une maladie invalidante,
- 33,6% sont en inactivité depuis deux ans et plus, 3,6% n'ont jamais travaillé.

### Principales caractéristiques des bénéficiaires placés par les structures Cap Emploi :

- 52,1% d'hommes,
- 7,7% de 16-25 ans, 32,7% de 26-39 ans, 36,7% de 40-49 ans et 22,9% de 50 ans et plus,
- 41,1% de niveaux V bis et VI, 37,5% de niveau V, 14,5% de niveau IV et 6,8% de niveaux I, II et III,
- 57,8% ont un handicap moteur, 21,5% une maladie invalidante,
- 48,2% sont en inactivité depuis deux ans et plus.

### Principales caractéristiques des entreprises concernées par les placements de bénéficiaires :

- 65,7% de 20 salariés et plus,
- 10,7% dans la santé, action sociale,
- 11,1% dans le secteur de l'administration publique,
- 12,3% dans le commerce,
- 15,3% dans l'immobilier, location et services aux entreprises.

## 3.2 Le maintien dans l'emploi par le Sameth

| Indicateurs du Sameth en 2008 |  |                          |                                    |   |                         |                  |                              |
|-------------------------------|--|--------------------------|------------------------------------|---|-------------------------|------------------|------------------------------|
|                               | Signalements enregistrés au cours de l'année |                          | Total des cas de maintiens traités | Cas de maintiens résolus (hors abandon) | Maintiens dans l'emploi | Taux de maintien | Rappel taux de maintien 2006 |
| Seine-et-Marne (77)           | 161  | dont Facilitation : 32   | 250                                | 96                                      | 64                      | 67%              | 50%                          |
|                               |  | dont Ingénierie : 128    |                                    |   |                         |                  |                              |
| % Ile-de-France               | 13,1%  | dont Facilitation : 7,2% | 11,7%                              | 8,9%                                    | 9,2%                    | 64,7%            | 74%                          |
|                               |  | dont Ingénierie : 18,2%  |                                    |   |                         |                  |                              |

Source : Adhoc ; Traitements : Prachis

- Guide de lecture : 250 cas de maintiens ont été traités en Seine-et-Marne, soit 11,7% des cas de maintiens traités en Ile-de-France.

Le nombre de signalements enregistrés concerne l'ensemble des services (conseil, information, facilitation et ingénierie).

57,8% de maintiens au même poste parmi l'ensemble des maintiens pour une moyenne régionale de 71,2%.

## 4 Ratios départementaux



### Encadré méthodologique

Un **ratio** est un rapport entre deux variables. Il permet de mesurer l'écart entre celles-ci.

**Exemple** : l'Île-de-France compte, en 2008, 27 661 demandeurs d'emploi bénéficiaires de la loi et 636 738 demandeurs tous publics. Le rapport entre les deux donne un ratio **de 1 demandeur bénéficiaire pour 23 demandeurs tous publics**, qui peut être comparé à chaque département de la région. Au minimum sur l'ensemble des départements, on observe **1 demandeur bénéficiaire pour 30 demandeurs tous publics, au maximum 1 pour 18**.

Un ratio constant d'une année sur l'autre signifie que les volumes concernés sont restés stables ou qu'ils ont évolué dans le même sens et dans les mêmes proportions.

### Ratios par rapport aux demandeurs d'emploi tous publics (DE) (catégories 1, 2, 3, 6, 7 et 8)

|   | Ratio de Seine-et-Marne | Minimum | Maximum | Région |
|---|-------------------------|---------|---------|--------|
| Bénéficiaires demandeurs d'emploi/DE (2008) | 1/21                    | 1/30    | 1/18    | 1/23   |
| Contrats aidés/DE (2007)                    | 1/15                    | 1/22    | 1/15    | 1/20   |
| Offres ANPE/DE (2007)                       | 1,0                     | 0,6     | 2,5     | 1,4    |

Sources : DRTEFP, ANPE ; Traitements : Practhis

### Ratios par rapport aux demandeurs d'emploi bénéficiaires (DETH) (catégories 1, 2, 3, 6, 7 et 8) en 2007

|                     | Ratio de Seine-et-Marne | Minimum | Maximum | Région |
|---------------------|-------------------------|---------|---------|--------|
| Contrats aidés/DETH | 1/12                    | 1/20    | 1/9     | 1/12   |

Sources : DRTEFP, ANPE ; Traitements : Practhis

## 5 Glossaire

---

|                     |   |
|---------------------|---|
| Afpa                | Association nationale pour la formation professionnelle des adultes   |
| Agefiph             | Association de gestion du fonds pour l'insertion professionnelle des personnes handicapées  |
| ALE                 | Agence locale pour l'emploi   |
| ANPE                | Agence nationale pour l'emploi  |
| CAE                 | Contrat d'accompagnement dans l'emploi  |
| Cap emploi          | Structure spécialisée de placement, de droit privé, co-traitant de l'ANPE pour le public handicapé  |
| CDAPH               | Commission des droits et de l'autonomie des personnes handicapées (Ex Cotorep)  |
| CIE                 | Contrat initiative emploi   |
| CI-RMA              | Contrat d'insertion-Revenu minimum d'activité   |
| Cotorep             | Commission technique d'orientation et de reclassement professionnel (depuis 2005 CDAPH)   |
| Cpam                | Caisse primaire d'assurance maladie   |
| Cnasea              | Organisme rémunérateur de la formation professionnelle  |
| Cram                | Caisse régionale d'assurance maladie (dite Cramif en Ile-de-France)   |
| CRP                 | Centre de rééducation professionnelle   |
| DE                  | Demandeur d'emploi  |
| DETH                | Demandeur d'emploi travailleur handicapé  |
| Catégorie 1         | personne sans emploi, immédiatement disponible, tenue d'accomplir des actes positifs de recherche d'emploi, à la recherche d'un emploi à durée indéterminée à temps plein   |
| Catégorie 2         | personne sans emploi, immédiatement disponible, tenue d'accomplir des actes positifs de recherche d'emploi, à la recherche d'un emploi à durée indéterminée à temps partiel   |
| Catégorie 3         | personne sans emploi, immédiatement disponible, tenue d'accomplir des actes positifs de recherche d'emploi, à la recherche d'un emploi à durée déterminée, temporaire ou saisonnier, y compris de très courte durée |
| Catégorie 4         | personne sans emploi, non immédiatement disponible, à la recherche d'un emploi  |
| Catégorie 5         | personne pourvue d'un emploi, à la recherche d'un autre emploi  |
| Catégorie 6         | personne non immédiatement disponible, tenue d'accomplir des actes positifs de recherche d'emploi, à la recherche d'un autre emploi à durée indéterminée à temps plein  |
| Catégorie 7         | personne non immédiatement disponible, tenue d'accomplir des actes positifs de recherche d'emploi, à la recherche d'un autre emploi à durée indéterminée à temps partiel  |
| Catégorie 8         | personne non immédiatement disponible, tenue d'accomplir des actes positifs de recherche d'emploi, à la recherche d'un autre emploi à durée déterminée, temporaire ou saisonnier, y compris de très courte durée    |
| DOETH               | Déclaration obligatoire d'emploi des travailleurs handicapés, des mutilés de guerre et assimilés  |
| Drass               | Direction régionale des affaires sanitaires et sociales (dite Drassif en Ile-de-France)   |
| Drees               | Direction de la recherche, des études, de l'évaluation et des statistiques  |
| DRTEFP              | Direction régionale du travail, de l'emploi et de la formation professionnelle  |
| Esat                | Etablissement et service d'aide par le travail  |
| Insee               | Institut national de la statistique et des études économiques   |
| IPP                 | Incapacité permanente partielle   |
| Niveau de formation | I et II           Bac +3 ou 4<br>III                Bac +2<br>IV                Bac BTN BT BP<br>V                 BEP CAP<br>V bis             BIS CEP SES<br>VI                Premier cycle ou deuxième cycle    |
| Sameth              | Service d'appui pour le maintien dans l'emploi des travailleurs handicapés  |
| Unedic              | Organisme chargé de la gestion de l'assurance chômage   |

