

Décembre
2 0 0 5

Observatoire des dispositifs d'insertion des travailleurs **handicapés** en Ile-de-France

Cahier départemental de Seine-et-Marne



Table des matières

| | |
|---|-----------|
| Données de contexte..... | 3 |
| 1 La population handicapée | 3 |
| 1.1 Les bénéficiaires de la loi de 1987 | 3 |
| 1.1.1 Les titulaires d'une reconnaissance Cotorep | 3 |
| 1.1.2 Les titulaires d'une rente d'accident du travail ou de maladie professionnelle ... | 4 |
| 1.1.3 Les titulaires d'une pension d'invalidité | 4 |
| 1.2 Le chômage des bénéficiaires de la loi | 5 |
| 1.2.1 La demande d'emploi | 5 |
| 1.2.2 Les entrées au chômage | 7 |
| 1.2.3 Les sorties du chômage | 8 |
| 1.3 L'emploi des bénéficiaires de la loi dans les établissements assujettis en 2003..... | 9 |
| 1.4 Les personnes handicapées en milieu protégé | 10 |
| 2 Les entreprises et les offres d'emploi | 11 |
| 2.1 Les établissements d'au moins un salarié en 2004..... | 11 |
| 2.2 Établissements assujettis à l'obligation d'emploi de bénéficiaires de la loi de 1987 en 2003 | 12 |
| 2.3 Offres d'emploi ANPE..... | 13 |
| 3 La politique d'insertion professionnelle des travailleurs handicapés | 14 |
| 3.1 Les parcours d'insertion..... | 14 |
| 3.1.1 Entrées en formation dans l'ensemble des programmes | 14 |
| 3.1.2 Les mesures emploi du plan de cohésion sociale..... | 14 |
| 3.1.3 Les indicateurs sur l'activité des structures Cap Emploi | 14 |
| 3.2 Le maintien dans l'emploi par l'axe PDITH..... | 15 |
| 3.3 La sensibilisation des entreprises par les Cap Emploi | 15 |
| 4 Ratios départementaux | 16 |
| 5 Glossaire | 17 |

Données de contexte

1 256 568 habitants, 11% de la population francilienne (estimation 2004, Insee)

382 170 actifs occupés, 7% de l'Ile-de-France (estimation 2002, Insee)

69 936 demandeurs d'emploi tous publics et toutes catégories au 31 décembre 2005, 9% de la région (DRTEFP)


7,6% de taux de chômage fin 2005, 1,6 points de moins que la région (Insee)

1 La population handicapée

1.1 Les bénéficiaires de la loi de 1987

1.1.1 Les titulaires d'une reconnaissance Cotorep

En 2002, 18 967 reconnaissances « travailleur handicapé » en cours de validité sur le département (principalement à Meaux et Melun), soit 14% de l'ensemble des reconnaissances en cours de validité de la région.




| Répartition des demandes et décisions de reconnaissances « travailleur handicapé » en 2004 | | | | | |
|--|--------------------------|---------------------------|-------|-----------------------------|---------------------|
| | Demandes reconnaissances | Décisions reconnaissances | Refus | Sursis à statuer Sans suite | Total des décisions |
| Seine-et-Marne (77) | 5 810 | 5 145 | 169 | 267 | 5 581 |
| % Ile-de-France | 11% | 12% | 5% | 5% | 11% |

Sources Observatoire : Drees

- Guide de lecture : Les décisions peuvent correspondre à une demande effectuée avant 2004

La part des premières demandes dans les décisions 2004 représente 55% pour une moyenne régionale de 50%.

13% des décisions concernent des reconnaissances catégorie A, 66% des catégories B et 21% des catégories C (répartition régionale 15%, 64% et 21%).



| Répartition des demandes et décisions d'orientations professionnelles en 2004 | | | | | |
|---|------------------------|-------------------------|-------|-----------------------------|---------------------|
| | Demandes d'orientation | Décisions d'orientation | Refus | Sursis à statuer Sans suite | Total des décisions |
| Seine-et-Marne (77) | 3 473 | 2 820 | 440 | 15 | 3 275 |
| % Ile-de-France | 9% | 10% | 6% | 1% | 9% |

Sources Observatoire : Drees

- Guide de lecture : Les décisions peuvent correspondre à une demande effectuée avant 2004

La part des premières demandes dans les décisions 2004 représente 50% pour une moyenne régionale de 49%.

25% des décisions concernent des orientations vers la formation, 52% vers le milieu ordinaire et 23% vers le milieu protégé (répartition régionale 13%, 64% et 23%).

1.1.2 Les titulaires d'une rente d'accident du travail ou de maladie professionnelle



| Répartition des rentes de titulaires de 18 à 59 ans en 2005 | | |
|---|----------------------------------|------------------------------------|
| | Rentes en cours hors ayant droit | Rentes attribuées hors ayant droit |
| Seine-et-Marne (77) | 32 365 | 2 319 |

Sources Observatoire : Cramif

- Guide de lecture : Une personne peut être titulaire d'une ou plusieurs rentes

-0,4% de rentes en cours hors ayant droit entre 2004 et 2005, -35% de rentes attribuées en 2005 par rapport à l'année précédente.

1.1.3 Les titulaires d'une pension d'invalidité



| Répartition des pensions d'invalidité en 2005 | | |
|---|-----------------|------------------|
| | Pensions gérées | Dont catégorie 1 |
| Seine-et-Marne (77) | 10 281 | 3 036 |
| % Ile-de-France | 13% | 14% |

Sources Observatoire : CPAM 77

+7% de pensions gérées en Seine-et-Marne entre 2004 et 2005, +4% concernant la catégorie 1.

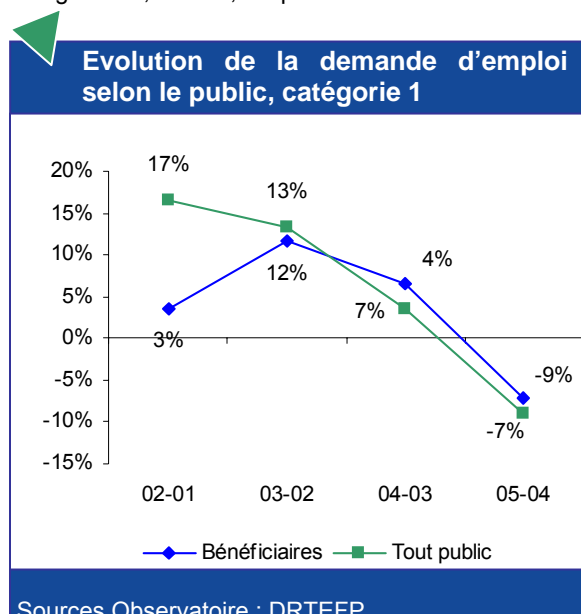
1.2 Le chômage des bénéficiaires de la loi

1.2.1 La demande d'emploi

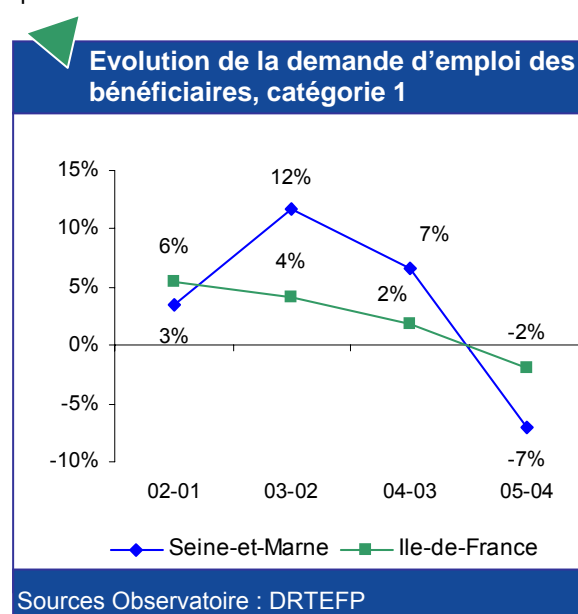
| Demandeurs d'emploi au 31 décembre 2005 et évolutions par rapport à 2004 | | | | | | | |
|--|---|-----------------|----------------------------|-----------------|--------------|-----------------|-----------------------------------|
| | Bénéficiaires hors veuves, orphelins, mutilés | | Ensemble des bénéficiaires | | Tous publics | | Part des demandeurs bénéficiaires |
| | Effectif | Evolution 05-04 | Effectif | Evolution 05-04 | Effectif | Evolution 05-04 | |
| Catégorie 1 | 2 293 | -7,2% | 2 336 | -7,1% | 43 684 | -8,9% | 5,3% |
| Catégorie 2 | 903 | 8,3% | 907 | 8,2% | 5 551 | -3,6% | 16,3% |
| Catégorie 3 | 328 | 4,1% | 331 | 3,1% | 4 822 | 0,3% | 6,9% |
| Catégorie 4 | 176 | -3,3% | 179 | -2,7% | 2 488 | 26,4% | 7,2% |
| Catégorie 5 | 151 | 79,8% | 155 | 82,4% | 1 850 | 106,2% | 8,4% |
| Catégorie 6 | 233 | 10,4% | 243 | 11,5% | 8 112 | 1,9% | 3,0% |
| Catégorie 7 | 47 | -20,3% | 47 | -21,7% | 902 | -5,2% | 5,2% |
| Catégorie 8 | 47 | 42,4% | 48 | 23,1% | 2 527 | 6,0% | 1,9% |
| Total | 4 178 | -0,3% | 4 246 | -0,3% | 69 936 | -3,8% | 6,1% |
| Total Ile-de-France | 33 696 | 0,4% | 34 885 | 0,3% | 764 266 | -5,2% | 4,6% |

Sources Observatoire : DRTEFP

- Guide de lecture : Les bénéficiaires hors veuves, orphelins et mutilés recouvrent les bénéficiaires Cotorep catégories A, B ou C, les personnes en instance Cotorep, les pensionnés et les rentiers.



- Guide de lecture : Ensemble des bénéficiaires.



- Guide de lecture : Ensemble des bénéficiaires.



Principales caractéristiques des bénéficiaires demandeurs d'emploi catégories 1 et 2 en 2005 ¹

| Sexe | Catégorie 1 | | Catégorie 2 | |
|-------|----------------|---------------|----------------|---------------|
| | Seine-et-Marne | Ile-de-France | Seine-et-Marne | Ile-de-France |
| Homme | 64% | 64% | 36% | 39% |
| Femme | 36% | 36% | 64% | 61% |

| Age | Catégorie 1 | | Catégorie 2 | |
|-----------------|----------------|---------------|----------------|---------------|
| | Seine-et-Marne | Ile-de-France | Seine-et-Marne | Ile-de-France |
| Moins de 26 ans | 7% | 5% | 2% | 2% |
| De 26 à 49 ans | 67% | 66% | 53% | 57% |
| 50 ans et plus | 26% | 29% | 45% | 41% |

| Priorité | Catégorie 1 | | Catégorie 2 | |
|-----------------------------------|----------------|---------------|----------------|---------------|
| | Seine-et-Marne | Ile-de-France | Seine-et-Marne | Ile-de-France |
| Orphelins, veuves, mutilés guerre | 2% | 4% | 0% | 1% |
| TH catégorie A | 15% | 18% | 9% | 13% |
| TH catégorie B | 56% | 54% | 49% | 51% |
| TH catégorie C | 10% | 9% | 13% | 12% |
| Instance de COTOREP | 10% | 10% | 9% | 10% |
| Pensionnés | 5% | 4% | 20% | 13% |
| Rentiers | 2% | 2% | 1% | 1% |

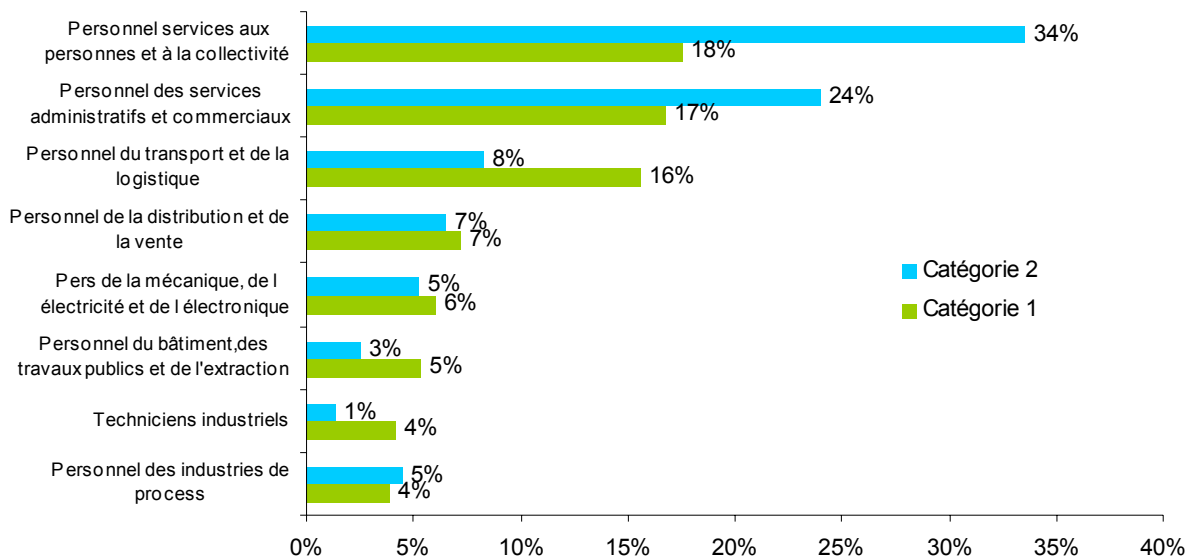
| Formation | Catégorie 1 | | Catégorie 2 | |
|-----------------|----------------|---------------|----------------|---------------|
| | Seine-et-Marne | Ile-de-France | Seine-et-Marne | Ile-de-France |
| Niveaux I et II | 3% | 6% | 1% | 5% |
| Niveau III | 4% | 6% | 3% | 6% |
| Niveau IV | 12% | 14% | 11% | 13% |
| Niveau V | 44% | 36% | 36% | 31% |
| Niveau V bis | 11% | 10% | 11% | 11% |
| Niveau VI | 26% | 28% | 37% | 35% |

| Qualification | Catégorie 1 | | Catégorie 2 | |
|----------------------------------|----------------|---------------|----------------|---------------|
| | Seine-et-Marne | Ile-de-France | Seine-et-Marne | Ile-de-France |
| Ouvriers spécialisés, manoeuvres | 13% | 8% | 16% | 9% |
| Ouvriers qualifiés | 16% | 13% | 11% | 8% |
| Employés non qualifiés | 28% | 27% | 33% | 31% |
| Employés qualifiés | 34% | 42% | 36% | 45% |
| Agents de maîtrise et cadres | 9% | 11% | 5% | 7% |

| Ancienneté d'inscription | Catégorie 1 | | Catégorie 2 | |
|--------------------------|----------------|---------------|----------------|---------------|
| | Seine-et-Marne | Ile-de-France | Seine-et-Marne | Ile-de-France |
| Moins de 6 mois | 39% | 35% | 24% | 27% |
| 6 mois à 12 mois | 21% | 20% | 21% | 18% |
| 1 à moins de 2 ans | 23% | 23% | 22% | 22% |
| 2 à moins de 3 ans | 9% | 11% | 15% | 13% |
| 3 ans et plus | 8% | 13% | 18% | 20% |

¹ L'analyse des caractéristiques des bénéficiaires demandeurs d'emploi s'effectue sur la première et la deuxième catégorie, les effectifs des autres catégories étant insuffisant. Source Observatoire/DRTEFP. Certaines caractéristiques sont non renseignées, c'est pourquoi la somme ne fait pas systématiquement 100%.

Principaux métiers recherchés par les bénéficiaires demandeurs d'emploi selon la catégorie



Sources Observatoire : DRTEFP

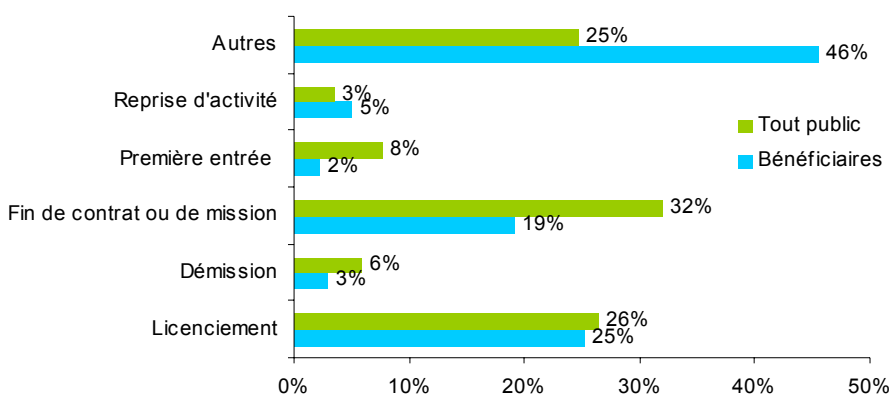
1.2.2 Les entrées au chômage

Entrées au chômage au 31 décembre 2005 et évolutions par rapport à 2004 catégorie 1

| | Bénéficiaires hors veuves, orphelins, mutilés | | Ensemble des bénéficiaires | | Tous publics | | Part des demandeurs bénéficiaires |
|---------------------|---|-----------------|----------------------------|-----------------|--------------|-----------------|-----------------------------------|
| | Effectif | Evolution 05-04 | Effectif | Evolution 05-04 | Effectif | Evolution 05-04 | |
| Seine-et-Marne (77) | 2 808 | -2% | 2 903 | -1% | 85 351 | -1% | 3% |
| % Ile-de-France | 12% | -1% | 12% | -2% | 9% | -3% | 3% |

Sources Observatoire : DRTEFP

Répartition des entrées par motifs selon le type de public catégorie 1



Sources Observatoire : DRTEFP

Réactivation et réinscription de bénéficiaires de la loi au 31 décembre 2005 :

- Catégorie 1 : 750 (26%)
- Toutes catégories : 931 (19%)

Caractéristiques significatives des bénéficiaires demandeurs d'emploi entrés au chômage selon le motif, catégorie 1 :

Le motif de **licenciement** représente 34% des entrées au chômage de bénéficiaires de la loi :

- 41% des bénéficiaires âgés de 50 ans et plus,
- 37% des bénéficiaires titulaires d'une RQTH A,
- 38% des bénéficiaires employés qualifiés sont entrés pour ce motif

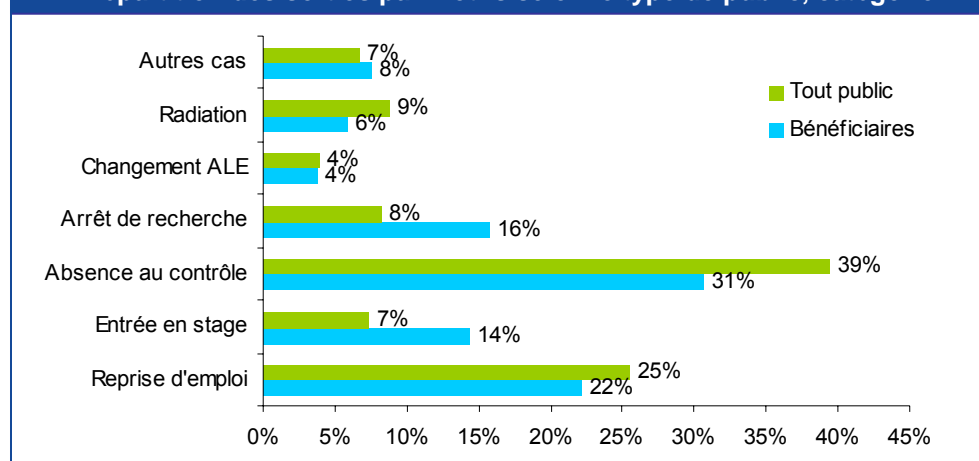
1.2.3 Les sorties du chômage²

Sorties du chômage au 31 décembre 2005 et évolutions par rapport à 2004, catégorie 1

| | Prioritaires hors veuves, orphelins, mutilés | | Ensemble des bénéficiaires | | Tous publics | | Part des demandeurs bénéficiaires |
|---------------------|--|-----------------|----------------------------|-----------------|--------------|-----------------|-----------------------------------|
| | Effectif | Evolution 05-04 | Effectif | Evolution 05-04 | Effectif | Evolution 05-04 | |
| Seine-et-Marne (77) | 3 131 | 7% | 3 220 | 8% | 85 254 | 6% | 4% |
| % Ile-de-France | 12% | 3% | 12% | 3% | 9% | 3% | 3% |

Sources Observatoire : DRTEFP

Répartition des sorties par motifs selon le type de public, catégorie 1



Sources Observatoire : DRTEFP

Caractéristiques significatives des bénéficiaires demandeurs d'emploi sortis du chômage selon le motif, catégorie 1 :

Le motif **absence au contrôle** représente 32% de l'ensemble des motifs de sorties de bénéficiaires :

- 46% des bénéficiaires ayant une RQTH C et 37% des personnes en instance Cotorep,
- 38% des bénéficiaires manœuvres ou OS et 36% des employés non qualifiés,
- 36% des bénéficiaires de niveau V bis sont sortis pour ce motif.

Le motif **arrêt de recherche** représente 17% de l'ensemble des motifs de sorties de bénéficiaires :

- 22% des bénéficiaires ouvriers qualifiés sont sortis pour ce motif.

Le motif **reprise d'emploi** représente 20% de l'ensemble des motifs de sorties de bénéficiaires :

- 24% des bénéficiaires employés qualifiés et 23% des techniciens, agents de maîtrise et cadres,
- 24% des bénéficiaires de niveau III sont sortis pour ce motif.

² Le fait que le volume des sorties soit supérieur au volume des entrées n'implique pas que le stock des demandeurs d'emploi diminue. Il faut prendre en compte les évolutions de chaque indicateur par rapport à l'année précédente.

1.3 L'emploi des bénéficiaires de la loi dans les établissements assujettis en 2003³

En 2003, 3 106 bénéficiaires de la loi de 1987 sont en emploi dans les 1 571 établissements de Seine-et-Marne assujettis à l'obligation d'emploi, selon les DOETH, soit 8% de l'ensemble des bénéficiaires salariés de la région.

Principales caractéristiques des bénéficiaires en emploi :

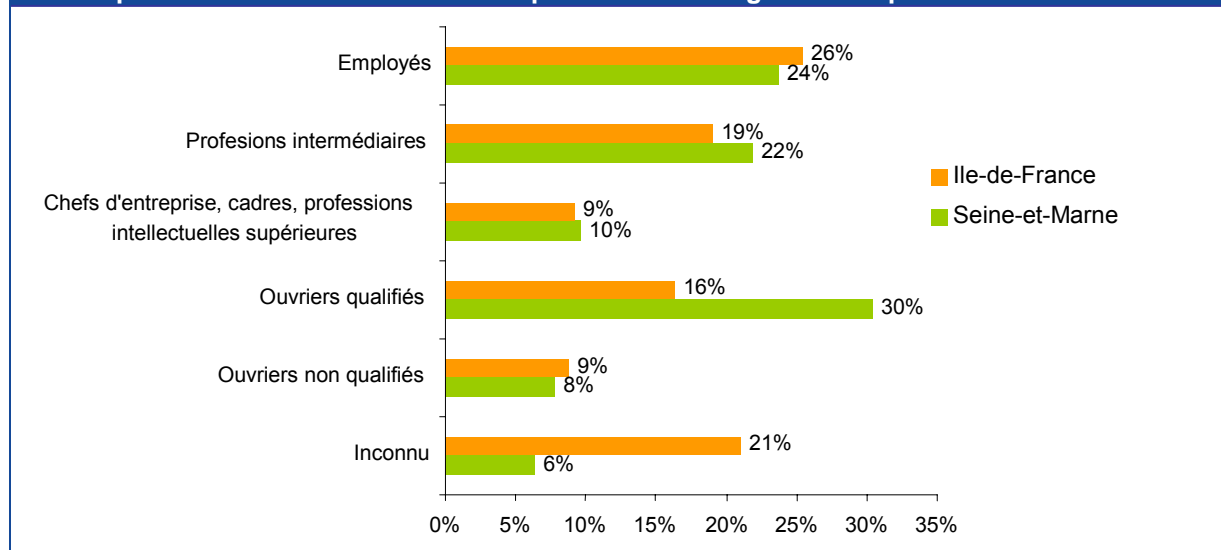
- 70% d'hommes
- 57% de 25-49 ans
- 42% de 50 ans et plus

Répartition des bénéficiaires en emploi selon le type de priorité en 2003

| | Seine-et-Marne | | Ile-de-France | | Poids des bénéficiaires |
|--------------------------------|----------------|------|---------------|------|-------------------------|
| TH catégorie A | 233 | 8% | 3 801 | 10% | 6% |
| TH catégorie B | 951 | 31% | 12 875 | 33% | 7% |
| TH catégorie C | 257 | 8% | 3 461 | 9% | 7% |
| Invalides mutilés et assimilés | 449 | 14% | 7 184 | 18% | 6% |
| Rentiers | 1 216 | 39% | 11 525 | 30% | 11% |
| Total | 3 106 | 100% | 38 846 | 100% | 8% |

Sources Observatoire : DOETH - Ministère des affaires sociales, du travail et de la solidarité

Répartition des bénéficiaires en emploi selon la catégorie socioprofessionnelle



Sources Observatoire : DOETH - Ministère des affaires sociales, du travail et de la solidarité

249 bénéficiaires ont été embauchés au cours des deux dernières années (289 bénéficiaires embauchés sur la période 2001-2002).

³ Données concernant les bénéficiaires salariés extraites en septembre 2005, plus complètes que les données traitées dans les Données Clefs 2004.



Récapitulatif caractéristiques des bénéficiaires demandeurs d'emploi et des bénéficiaires salariés dans les établissements assujettis

| | Demandeurs d'emploi en 2003 | Salariés dans les établissements assujettis en 2003 |
|-------------------------------------|-----------------------------|---|
| Homme | 58% | 70% |
| Femme | 42% | 30% |
| Moins de 26 ans | 6% | 1% |
| De 26 à 49 ans | 63% | 57% |
| 50 ans et plus | 31% | 42% |
| Orphelins, veuves, mutilés guerre | 1% | 2% |
| Travailleurs handicapés catégorie A | 14% | 8% |
| Travailleurs handicapés catégorie B | 53% | 31% |
| Travailleurs handicapés catégorie C | 12% | 8% |
| Instance de COTOREP | 10% | . |
| Pensionnés | 8% | 15% |
| Rentiers | 2% | 39% |
| Ouvriers spécialisés, manoeuvres | 18% | 8% |
| Ouvriers qualifiés | 16% | 30% |
| Employés | 58% | 24% |
| Agents de maîtrise, cadres | 8% | 32% |
| Inconnu | 0% | 6% |

Sources Observatoire : DRTEFP

- Guide de lecture : Les demandeurs d'emploi regroupent toutes les catégories

1.4 Les personnes handicapées en milieu protégé



Répartition des effectifs des ateliers protégés en 2005

| | Nombre de structures | Equivalent temps plein | Travailleurs handicapés pour 1 000 habitants âgés de 16 à 65 ans | Evolution EQTP 05-04 |
|---------------------|----------------------|------------------------|--|----------------------|
| Seine-et-Marne (77) | 5 | 95 | 0,11 | 17% |
| Ile-de-France | 43 | 1 536,97 | 0,20 | -2% |

Sources Observatoire : DRTEFP



Répartition des CAT et des places installées en 2003 (dernière donnée disponible)

| | Nombre de structures | Places installées | Taux d'équipement | Evolution places 03-02 |
|---------------------|----------------------|-------------------|-------------------|------------------------|
| Seine-et-Marne (77) | 15 | 1 506 | 2,2 | 11% |
| Ile-de-France | 178 | 13 250 | 2,1 | 1% |

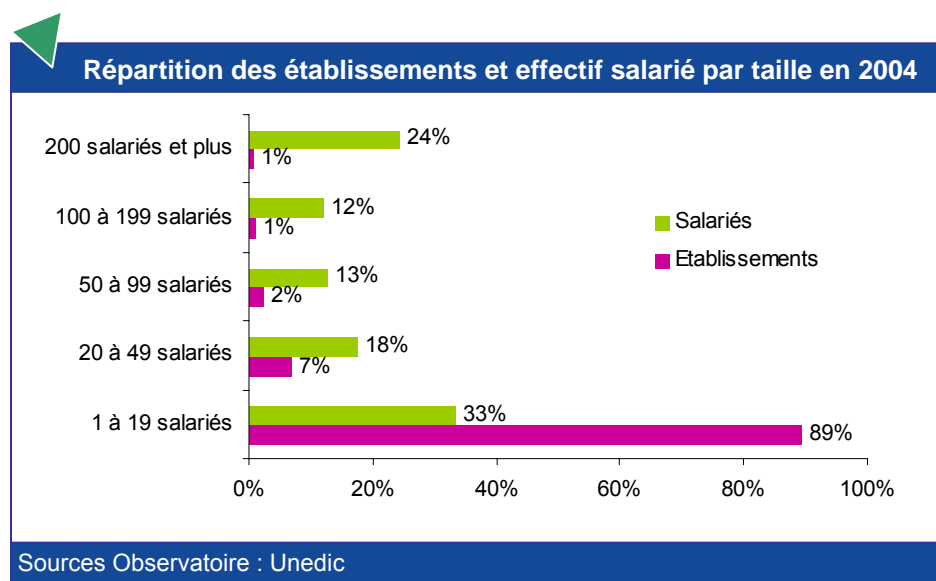
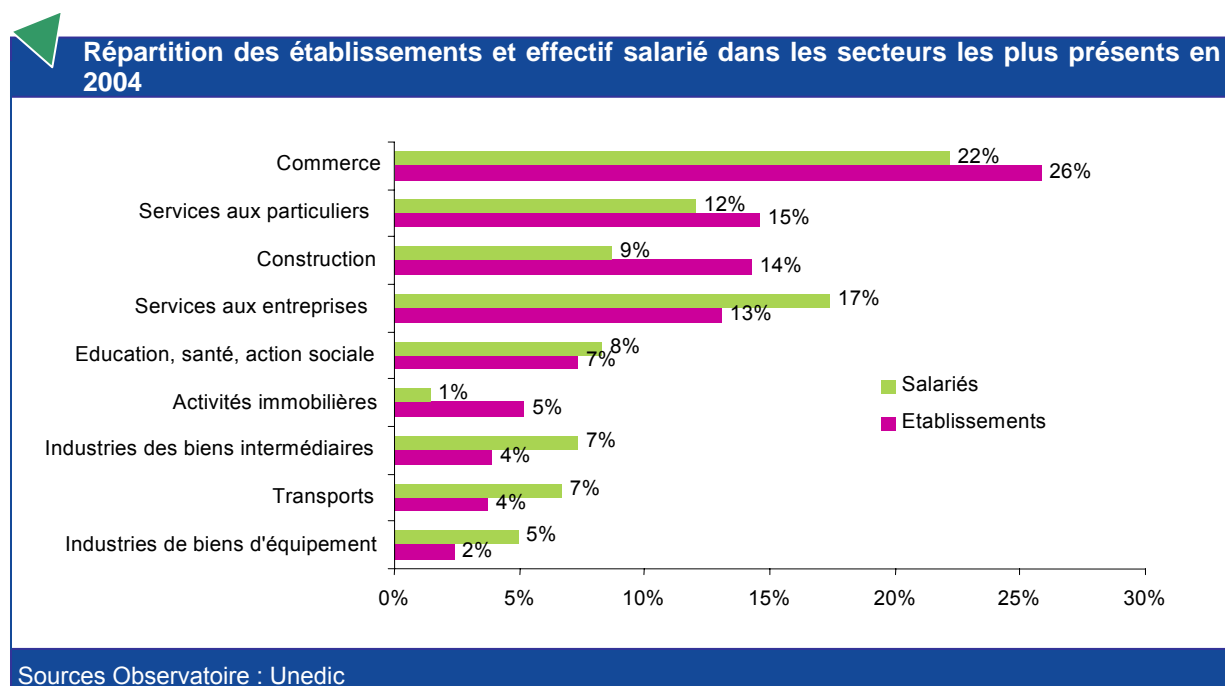
Sources Observatoire : Drassif

2 Les entreprises et les offres d'emploi

2.1 Les établissements d'au moins un salarié en 2004

| Effectif salarié et volume d'établissements en 2004 | | | | |
|---|------------------|-----------------|----------------|-----------------|
| | Effectif salarié | | Etablissements | |
| | 2004 | Evolution 04-03 | 2004 | Evolution 04-03 |
| Seine-et-Marne (77) | 300 000 | 0,6% | 25 206 | 0,3% |
| Ile-de-France | 3 909 748 | -0,1% | 340 052 | 0,6% |

Sources Observatoire : Unedic



2.2 Établissements assujettis à l'obligation d'emploi de bénéficiaires de la loi de 1987 en 2003

1 571 établissements sont assujettis à l'obligation d'emploi de bénéficiaires.

La répartition par secteur d'activité diffère de celle de l'ensemble des établissements. Les secteurs les plus présents sont :

- L'industrie manufacturière (29%)
- Le commerce, la réparation automobile et d'articles domestiques (26%)
- L'hôtellerie et la restauration (11%)
- L'immobilier, location et services aux entreprises (11%)
- La santé, l'action sociale (10%)

Concernant la taille de ces établissements, que ce soit l'effectif total ou l'assiette d'assujettissement, la répartition est la suivante :

- 58% ont entre 20 et 49 salariés
- 22% entre 50 et 99 salariés
- 12% entre 100 et 199 salariés
- 8% de 200 salariés et plus

Parmi les 1 571 établissements assujettis à l'obligation d'emploi de bénéficiaires, 880 emploient des bénéficiaires, soit 56% de l'ensemble des établissements assujettis (48% pour la région Ile-de-France).

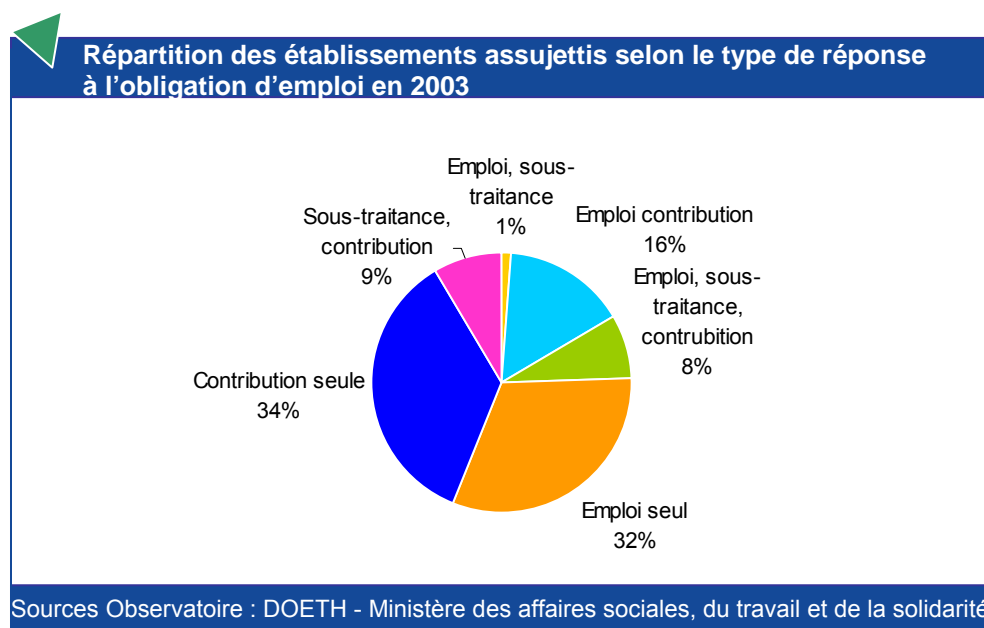
Secteurs d'activité des établissements employant des bénéficiaires :

- 63% des établissements de l'industrie manufacturière (285 structures) emploient des bénéficiaires contre 59% en moyenne

Secteurs d'activité des établissements n'employant pas de bénéficiaire :

- Le commerce, la réparation automobile et d'articles domestiques (219 structures, 55% n'emploient pas de bénéficiaire contre 41% en moyenne)

En 2003, le taux d'emploi des établissements assujettis est de 3,3% (2,7% pour l'Ile-de-France) contre 3,5% en 2000.

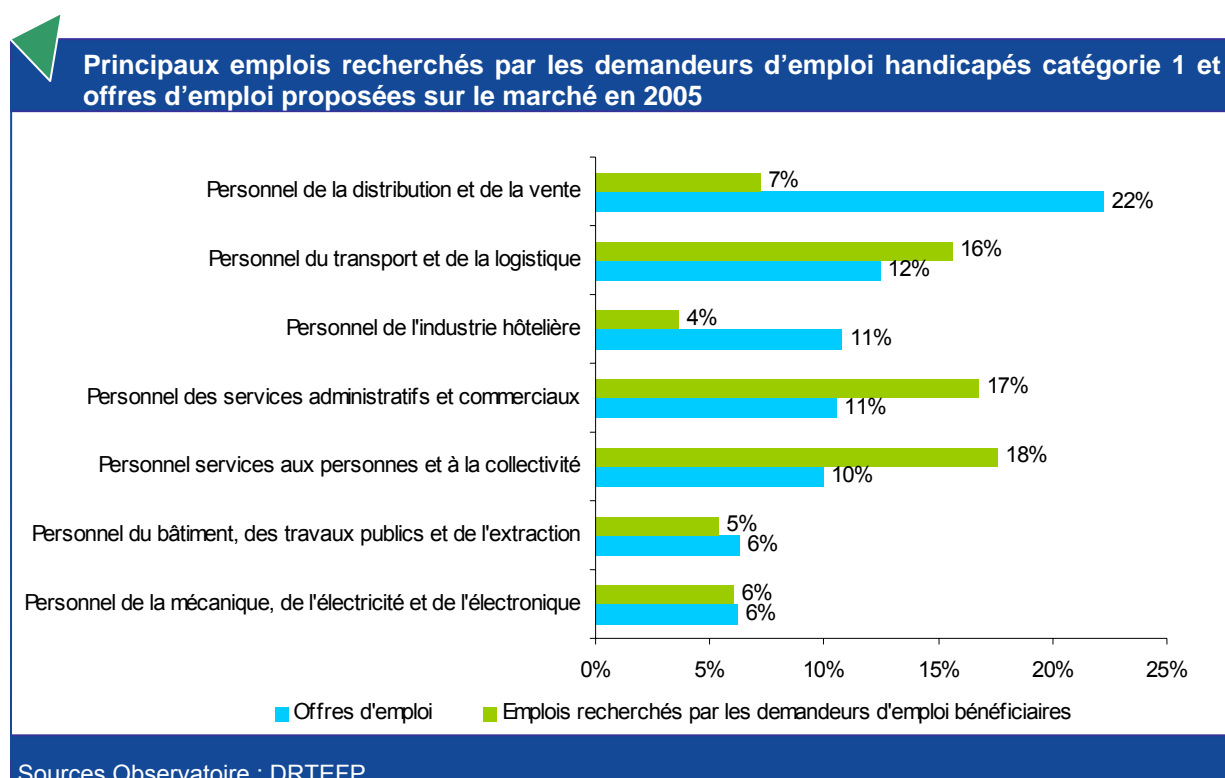


2.3 Offres d'emploi ANPE

| Offres d'emploi en 2005 | | |
|-------------------------|------------|-----------------|
| | Cumul 2005 | Evolution 05-04 |
| Seine-et-Marne (77) | 54 057 | 15% |
| Ile-de-France | 781 433 | 15% |

Sources Observatoire : DRTEFP

Par rapport au volume de demandeurs d'emploi tous publics, catégories 1, 2, 3, 6, 7 et 8, on obtient un ratio de 0,8 offres d'emploi pour 1 demandeur pour une moyenne régionale de 1,1.



Pour mémoire, au 31 décembre 2005, Seine-et-Marne comptabilise 43 684 demandeurs d'emploi tous publics catégorie 1, dont 2 336 bénéficiaires de la loi de 1987.

3 La politique d'insertion professionnelle des travailleurs handicapés

3.1 Les parcours d'insertion

3.1.1 Entrées en formation dans l'ensemble des programmes ⁴

| Entrées des bénéficiaires résidents en Seine-et-Marne en 2005 | | | | | |
|---|------|------|--------|-----|-------|
| | Afpa | Etat | Région | CRP | Total |
| Seine-et-Marne (77) | 93 | 30 | 66 | 549 | 738 |
| % Ile-de-France | 13% | 14% | 16% | 23% | 25% |

Sources Observatoire : Cnasea au 30/04/06, Afpa

3.1.2 Les mesures emploi du plan de cohésion sociale

| Réalisation des entrées en CIE et CAE en 2005 | | | |
|---|---------------|--------------|-----|
| | Bénéficiaires | Tous publics | % |
| CIE | 161 | 2 584 | 6% |
| CAE | 149 | 1 496 | 10% |
| Total | 310 | 4 080 | 8% |
| Ile-de-France | 2158 | 30 975 | 7% |

Sources Observatoire : Agefiph

3.1.3 Les indicateurs sur l'activité des structures Cap Emploi

| Indicateurs Cap Emploi en 2005 | | | | | |
|--------------------------------|-----------------|------------------|------------|------------------|--------------------------------|
| | Dossiers actifs | Dossiers ouverts | Placements | Placements aidés | Placements durables (>12 mois) |
| Seine-et-Marne (77) | 5 799 | 1 628 | 656 | 42% | 63% |
| % Ile-de-France | 19% | 15% | 14% | 28% | 55% |

Sources Observatoire : Agefiph

+6% de dossiers actifs par rapport à 2004
-7% de dossiers ouverts par rapport à 2004
-5% de placements par rapport à 2004

⁴ Etat, Région, Afpa de sources Cnasea et Afpa.

Principales caractéristiques des bénéficiaires accueillis par les structures Cap Emploi en 2004 :

- 59% d'hommes
- 14% de 16-25 ans, 32% de 26-39 ans, 30% de 40-49 ans et 24% de 50 ans et plus
- 40% de niveaux V bis et VI, 40% de niveau V, 14% de niveau IV et 6% de niveaux I, II et III
- 13% de catégorie Cotorep A, 57% de catégorie B et 13% de catégorie C
- 70% ont un handicap moteur, 10% une maladie invalidante
- 30% en inactivité depuis deux ans et plus, 9% n'ont jamais travaillé

Principales caractéristiques des bénéficiaires placés par les structures Cap Emploi :

- 53% d'hommes
 - Davantage de 26-39 ans (42%)
 - Moins de niveaux V bis et VI (33%)
 - Moins de personnes en attente d'une reconnaissance Cotorep (1% contre 12%)
 - Davantage de personnes ayant une maladie invalidante (16%)
 - Une durée d'inactivité moins longue (24% de 2 ans et plus)
- 25% des personnes placées ont été prises en charge pendant moins de 6 mois et 12% entre 6 et 12 mois.

Principales caractéristiques des entreprises concernées par les placements de bénéficiaires :

- 56% de 20 salariés et plus
- 18% du secteur du commerce et réparations automobile, 15% de l'immobilier, location et services aux entreprises, 13% de la santé et l'action sociale

3.2 Le maintien dans l'emploi par l'axe PDITH⁵

| Indicateurs de l'axe en 2005 | | | | | | |
|------------------------------|---|-----------------------------------|--|------------------------|------------------|------------------------------|
| | Cas de maintien traités (signalement en 2005) | Total des cas de maintien traités | Nombre de cas de maintien résolus (hors abandon) | Maintien dans l'emploi | Taux de maintien | Rappel taux de maintien 2004 |
| Seine-et-Marne (77) | 115 | 188 | 85 | 62 | 73% | 59% |
| % Ile-de-France | 9% | 9% | 7% | 8% | 64% | 64% |

Sources Observatoire : Adhoc

56% de maintien au même poste pour une moyenne régionale de 65%.

3.3 La sensibilisation des entreprises par les Cap Emploi

| Indicateurs Cap Emploi en 2005 | | | |
|--------------------------------|----------------------|--------------------|---|
| | Entreprises visitées | Offres recueillies | Entreprises visitées sur les 3 dernières années |
| Seine-et-Marne (77) | 846 | 463 | 2332 |

Sources Observatoire : Agefiph

+1% d'entreprises contactées entre 2004 et 2005

Un ratio de 0,5 offre recueillie par entreprise visitée pour une moyenne régionale de 1.

⁵ On ne décrit ici que l'activité de l'axe maintien du PDITH mais, dans le cadre de leur activité, les Cap Emploi peuvent aussi être amenés à faire du maintien. De plus, seuls les cas de maintien traités ayant entraînés au moins une action ou un résultat dans l'année apparaissent. Des dossiers sont également suivis par l'axe sans qu'aucune action répertoriée ne soit effectuée.

4 Ratios départementaux



Encadré méthodologique

Un **ratio** est un rapport entre deux variables. Il permet de mesurer l'écart entre celles-ci.

Exemple : l'Île-de-France compte en 2003, 33 468 demandeurs d'emploi bénéficiaires de la loi et 792 737 demandeurs tous publics. Le rapport entre les deux donne un ratio **d'un demandeur bénéficiaire pour 24 demandeurs tous publics**, qui peut être comparé à chaque département de la région. Au minimum sur l'ensemble des départements, on observe **un demandeur bénéficiaire pour 34 demandeurs tous publics**.

Un ratio constant d'une année sur l'autre signifie que soit les volumes concernés sont restés stables, soit ils ont évolué dans le même sens et dans les mêmes proportions.



Ratios par rapport aux demandeurs d'emploi tous publics (DE) catégories 1, 2, 3, 6, 7 et 8 en 2005

| | Ratio de Seine-et-Marne | Minimum | Maximum | Région |
|--------------------------------------|-------------------------|---------|---------|--------|
| Bénéficiaires demandeurs d'emploi/DE | 1/17 | 1/35 | 1/16 | 1/22 |
| Contrats aidés/DE | 1/16 | 1/32 | 1/16 | 1/23 |
| Offres ANPE/DE | 0,8 | 0,4 | 1,9 | 1,1 |

Sources Observatoire : DRTEFP, ANPE



Ratios par rapport aux demandeurs d'emploi bénéficiaires (DETH) catégories 1, 2, 3, 6, 7 et 8 en 2005

| | Ratio de Seine-et-Marne | Minimum | Maximum | Région |
|------------------------|-------------------------|---------|---------|--------|
| Contrats aidés/DETH | 1/13 | 1/23 | 1/9 | 1/15 |
| Offres Cap Emploi/DETH | 1/8 | 1/42 | 1/8 | 1/13 |

Sources Observatoire : DRTEFP, ANPE, Cap Emploi

5 Glossaire

| | |
|---------------------|--|
| Agefiph | Association de gestion du fonds pour l'insertion professionnelle des personnes handicapées |
| ANPE | Agence nationale pour l'emploi |
| AP | Atelier protégé |
| AT | Accident du travail |
| DE | Demandeur d'emploi |
| DETH | Demandeurs d'emploi bénéficiaires de la loi de 1987 |
| CAT | Centre d'aide par le travail |
| CIE | Contrat initiative emploi |
| CES | Contrat emploi solidarité |
| CEC | Contrat emploi consolidé |
| CLD | Chômeur de longue durée |
| Cotorep | Commissions techniques d'orientation et de reclassement professionnel |
| CPam | Caisse primaire d'assurance maladie |
| CRAM | Caisse régionale d'assurance maladie (dite CRAMIF en Ile-de-France) |
| DELD | Demandeur d'emploi de longue durée |
| DEFM | Demandeur d'emploi en fin de mois |
| Catégorie 1 | personnes sans emploi, immédiatement disponibles, tenues d'accomplir des actes positifs de recherche d'emploi, à la recherche d'un emploi à durée indéterminée à temps plein |
| Catégorie 2 | personnes sans emploi, immédiatement disponibles, tenues d'accomplir des actes positifs de recherche d'emploi, à la recherche d'un emploi à durée indéterminée à temps partiel |
| Catégorie 3 | personnes sans emploi, immédiatement disponibles, tenues d'accomplir des actes positifs de recherche d'emploi, à la recherche d'un emploi à durée déterminée, temporaire ou saisonnier, y compris de très courte durée |
| Catégorie 4 | personnes sans emploi, non immédiatement disponibles, à la recherche d'un emploi |
| Catégorie 5 | personnes pourvues d'un emploi, à la recherche d'un autre emploi |
| Catégorie 6 | personnes non immédiatement disponibles, tenues d'accomplir des actes positifs de recherche d'emploi, à la recherche d'un autre emploi à durée indéterminée à temps plein |
| Catégorie 7 | personnes non immédiatement disponibles, tenues d'accomplir des actes positifs de recherche d'emploi, à la recherche d'un autre emploi à durée indéterminée à temps partiel |
| Catégorie 8 | personnes non immédiatement disponibles, tenues d'accomplir des actes positifs de recherche d'emploi, à la recherche d'un autre emploi à durée déterminée, temporaire ou saisonnier, y compris de très courte durée |
| DOETH | Déclaration obligatoire d'emploi des travailleurs handicapés, des mutilés de guerre et assimilés |
| DRASS | Direction régionale des affaires sanitaires et sociales (dite DRASSIF en Ile-de-France) |
| DREES | Direction de la recherche, des études, de l'évaluation et des statistiques |
| DRTEFP | Direction régionale du travail, de l'emploi et de la formation professionnelle |
| EQTP | Équivalent temps plein |
| IPP | Incapacité permanente partielle |
| Niveau de formation | |
| I et II | Bac +3 ou 4 ans |
| III | Bac +2 ans |
| IV | Bac BTN BT BP |
| V | BEP CAP |
| V bis | BIS CEP SES |
| VI | Premier cycle ou deuxième cycle |
| ORP | Orientation professionnelle |
| PDITH | Programmes départementaux d'insertion des travailleurs handicapés |
| RQTH | Reconnaissance de la qualité de travailleur handicapé |
| SAE | Stage d'accès à l'entreprise |
| SIFE | Stage d'insertion et de formation en entreprise |
| TH | Travailleur handicapé |