



CAHIER DEPARTEMENTAL : SEINE-ET-MARNE DECEMBRE 2004



| | |
|---|----|
| Données de contexte..... | 2 |
| 1. La population handicapée..... | 2 |
| 1.1 Les bénéficiaires de la loi de 1987..... | 2 |
| ▪ Les titulaires d'une reconnaissance Cotorep..... | 2 |
| ▪ Les titulaires d'une rente d'accident du travail ou de maladie professionnelle..... | 3 |
| ▪ Les titulaires d'une pension d'invalidité..... | 3 |
| 1.2 Le chômage des bénéficiaires de la loi..... | 3 |
| ▪ La demande d'emploi..... | 3 |
| ▪ Les entrées au chômage..... | 6 |
| ▪ Les sorties du chômage..... | 6 |
| 1.3 L'emploi des bénéficiaires de la loi dans les établissements assujettis en 2002..... | 7 |
| 1.4 Les personnes handicapées en milieu protégé..... | 9 |
| 2 Les entreprises et les offres d'emploi..... | 10 |
| 2.1 Les établissements d'au moins un salarié en 2003..... | 10 |
| 2.2 Établissements assujettis à l'obligation d'emploi de bénéficiaires de la loi de 1987 en 2002..... | 11 |
| 2.3 Offres d'emploi..... | 12 |
| 3 La politique d'insertion professionnelle des travailleurs handicapés..... | 13 |
| 3.1 Les parcours d'insertion..... | 13 |
| ▪ L'activité des deux structures Cap Emploi..... | 13 |
| ▪ La formation professionnelle..... | 14 |
| ▪ Le suivi de parcours du PDITH..... | 15 |
| ▪ Les mesures emploi du programme « Chômeurs longue durée »..... | 15 |
| 3.2 Le maintien dans l'emploi par l'axe PDITH..... | 15 |
| 3.3 La sensibilisation des entreprises par les Cap Emploi..... | 16 |
| 4 Ratios départementaux 2004..... | 17 |
| Glossaire..... | 18 |

Données de contexte

1 232 467 habitants, 11% de la population francilienne (estimation 2003, Insee)

382 170 actifs occupés, 7% de l'Ile-de-France (estimation 2002, Insee)

72 665 demandeurs d'emploi tous publics et toutes catégories au 31 décembre 2004, 9% de la région (DRTEFP)

8.2% de taux de chômage fin 2004, 1.6 points de moins que la région (Insee)

1. La population handicapée

1.1 Les bénéficiaires de la loi de 1987

▪ Les titulaires d'une reconnaissance Cotorep

En 2002, 18 967 reconnaissances « travailleur handicapé » valides sur le département (principalement à Meaux et Melun), soit 14% de l'ensemble des reconnaissances valides de la région.

Répartition des demandes et décisions de reconnaissances « travailleur handicapé » en 2003

| | Demandes reconnaissances | Décisions reconnaissances | Refus ou sans suite | Sursis à statuer | Total des décisions | Evolution décisions 03-02 |
|---------------------|--------------------------|---------------------------|---------------------|------------------|---------------------|---------------------------|
| Seine-et-Marne (77) | 5 605 | 5219 | 422 | 3 | 5 644 | 5% |
| % Ile-de-France | 12% | 15% | 5% | 1% | 13% | -2% |

Source Observatoire/DREES

Guide de lecture Les décisions peuvent correspondre à une demande effectuée avant 2003

La part des premières demandes dans les décisions 2003 représente 53% pour une moyenne régionale de 49%.

15% des décisions concernent des reconnaissances catégorie A, 64% des catégories B et 21% des catégories C (répartition régionale 16%, 62% et 22%).

Répartition des demandes et décisions d'orientations professionnelles en 2003

| | Demandes orientations | Décisions orientations | Refus ou sans suite | Sursis à statuer | Total des décisions | Evolution orientations 03-02 |
|---------------------|-----------------------|------------------------|---------------------|------------------|---------------------|------------------------------|
| Seine-et-Marne (77) | 3 234 | 2 791 | 411 | 9 | 3 211 | 5% |
| % Ile-de-France | 9% | 12% | 7% | 1% | 10% | -4% |

Source Observatoire/DREES

Guide de lecture Les décisions peuvent correspondre à une demande effectuée avant 2003

La part des premières demandes dans les décisions 2003 représente 49% pour une moyenne régionale de 48%.

27% des décisions concernent des orientations vers la formation, 51% vers le milieu ordinaire et 22% vers le milieu protégé (répartition régionale 13%, 64% et 23%).

▪ Les titulaires d'une rente d'accident du travail ou de maladie professionnelle

Répartition des rentes en 2004

| | Rentes en cours hors ayant droit | Rentes attribuées hors ayant droit |
|---------------------|----------------------------------|------------------------------------|
| Seine-et-Marne (77) | 32 488 | 3 568 |
| % Ile-de-France | 17% | 37% |

Source Observatoire/CPam 77

Guide de lecture Une personne peut être titulaire d'une ou plusieurs rentes

+2% de rentes en cours hors ayant droit entre 2003 et 2004, 3 fois plus de rentes attribuées en 2004 par rapport à l'année précédente.

▪ Les titulaires d'une pension d'invalidité

Répartition des pensions d'invalidité en 2004

| | Pensions gérées | Dont catégorie 1 |
|---------------------|-----------------|------------------|
| Seine-et-Marne (77) | 9 642 | 2 909 |
| % Ile-de-France | 13% | 14% |

Source Observatoire/CPam 77

+16% de pensions gérées en Seine-et-Marne entre 2003 et 2004, +18% concernant la catégorie 1.

1.2 Le chômage des bénéficiaires de la loi

▪ La demande d'emploi

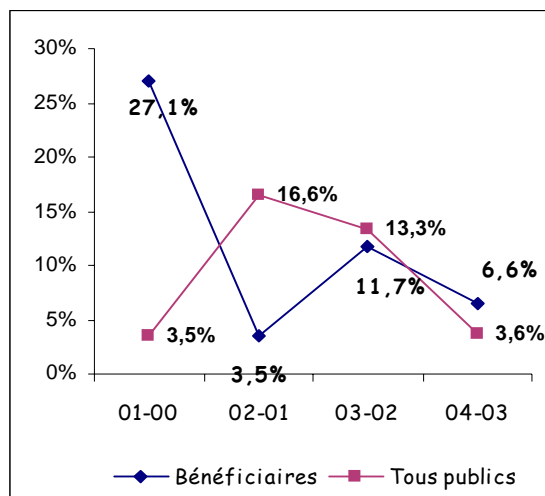
Demandeurs d'emploi au 31 décembre 2004 et évolutions par rapport à 2003

| | Bénéficiaires hors veuves, orphelins, mutilés | | Ensemble des bénéficiaires | | Tous publics | | Part des demandeurs bénéficiaires |
|---------------------|---|-----------------|----------------------------|-----------------|--------------|-----------------|-----------------------------------|
| | Effectif | Evolution 04-03 | Effectif | Evolution 04-03 | Effectif | Evolution 04-03 | |
| Catégorie 1 | 2 472 | 6,5% | 2 514 | 6,6% | 47 946 | 3,6% | 5,2% |
| Catégorie 2 | 834 | 4,6% | 838 | 4,9% | 5 756 | 3,5% | 14,6% |
| Catégorie 3 | 315 | 42,5% | 321 | 40,2% | 4 806 | 12,9% | 6,7% |
| Catégorie 4 | 182 | -9,9% | 184 | -8,9% | 1 968 | 3,4% | 9,3% |
| Catégorie 5 | 84 | -18,4% | 85 | -20,6% | 897 | -15,9% | 9,5% |
| Catégorie 6 | 211 | 26,3% | 218 | 27,5% | 7 957 | 17,3% | 2,7% |
| Catégorie 7 | 59 | 22,9% | 60 | 20,0% | 951 | 19,6% | 6,3% |
| Catégorie 8 | 33 | 10,0% | 39 | 18,2% | 2 384 | 44,3% | 1,6% |
| Total | 4 190 | 7,7% | 4 259 | 7,8% | 72 665 | 6,4% | 5,9% |
| Total Ile-de-France | 33 553 | 6,8% | 34 786 | 6,9% | 806 566 | 10,1% | 4,3% |

Source Observatoire/DRTEFP

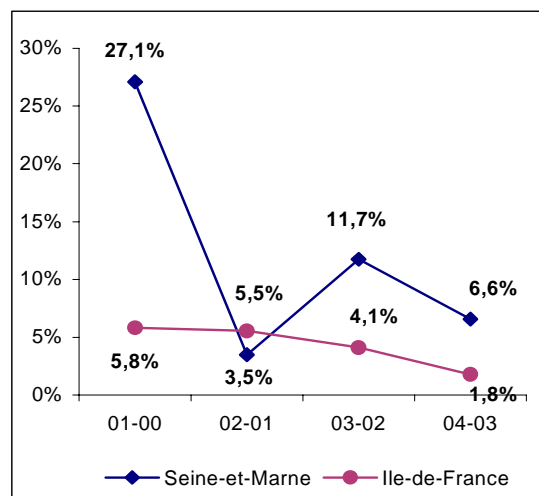
Guide de lecture Les bénéficiaires hors veuves, orphelins et mutilés recouvrent les bénéficiaires Cotorep catégories A, B ou C, les personnes en instance Cotorep, les pensionnés et les rentiers

Evolution de la demande d'emploi selon le public, catégorie 1



Source Observatoire/DRTEFP

Evolution de la demande d'emploi des bénéficiaires, catégorie 1



Source Observatoire/DRTEFP

Principales caractéristiques des bénéficiaires demandeurs d'emploi catégories 1 et 2 en 2004¹ :

| Sexe | Catégorie 1 | | Catégorie 2 | |
|-------|----------------|---------------|----------------|---------------|
| | Seine-et-Marne | Ile-de-France | Seine-et-Marne | Ile-de-France |
| Homme | 64% | 65% | 36% | 40% |
| Femme | 36% | 35% | 64% | 60% |

| Age | Catégorie 1 | | Catégorie 2 | |
|-----------------|----------------|---------------|----------------|---------------|
| | Seine-et-Marne | Ile-de-France | Seine-et-Marne | Ile-de-France |
| Moins de 26 ans | 8% | 5% | 3% | 2% |
| De 26 à 49 ans | 66% | 66% | 53% | 56% |
| 50 ans et plus | 26% | 29% | 45% | 41% |

| Priorité | Catégorie 1 | | Catégorie 2 | |
|-------------------------------------|----------------|---------------|----------------|---------------|
| | Seine-et-Marne | Ile-de-France | Seine-et-Marne | Ile-de-France |
| Orphelins, veuves, mutilés guerre | 2% | 4% | 0% | 1% |
| Travailleurs handicapés catégorie A | 16% | 19% | 9% | 13% |
| Travailleurs handicapés catégorie B | 54% | 53% | 51% | 51% |
| Travailleurs handicapés catégorie C | 11% | 9% | 14% | 11% |
| Instance de COTOREP | 10% | 11% | 8% | 10% |
| Pensionnés | 5% | 4% | 17% | 13% |
| Rentiers | 2% | 1% | 1% | 1% |

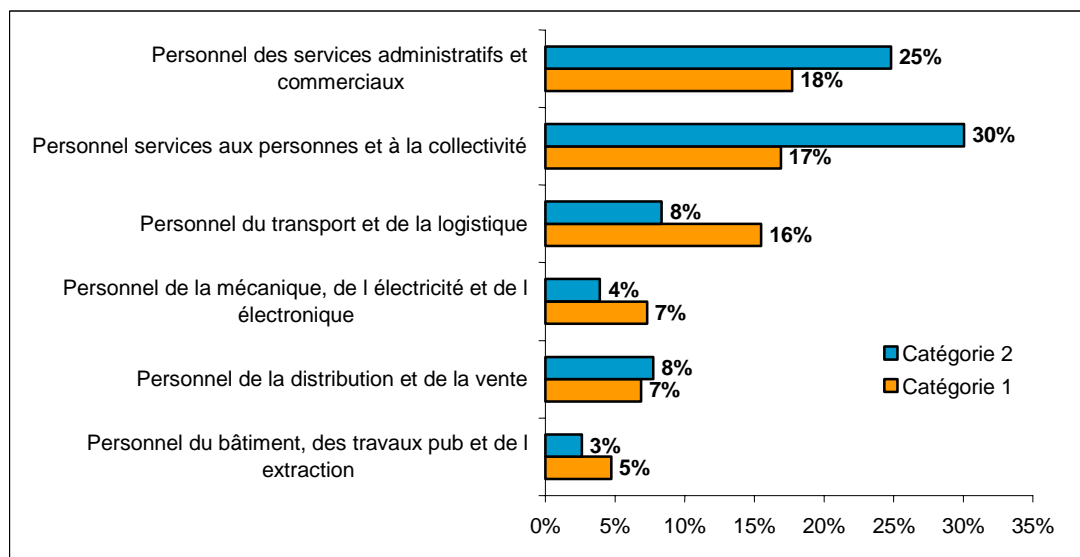
¹ L'analyse des caractéristiques des bénéficiaires demandeurs d'emploi s'effectue sur la première et la deuxième catégorie, les effectifs des autres catégories étant insuffisant. Source Observatoire/DRTEFP. Certaines caractéristiques sont non renseignées pour une partie du public, c'est pourquoi la somme ne fait pas systématiquement 100%.

| Formation | Catégorie 1 | | Catégorie 2 | |
|-----------------|----------------|---------------|----------------|---------------|
| | Seine-et-Marne | Ile-de-France | Seine-et-Marne | Ile-de-France |
| Niveaux I et II | 2% | 6% | 2% | 5% |
| Niveau III | 5% | 6% | 3% | 5% |
| Niveau IV | 13% | 13% | 10% | 12% |
| Niveau V | 43% | 36% | 33% | 30% |
| Niveau V bis | 10% | 10% | 11% | 11% |
| Niveau VI | 27% | 29% | 40% | 37% |

| Qualification | Catégorie 1 | | Catégorie 2 | |
|----------------------------------|----------------|---------------|----------------|---------------|
| | Seine-et-Marne | Ile-de-France | Seine-et-Marne | Ile-de-France |
| Ouvriers spécialisés, manoeuvres | 15% | 9% | 18% | 10% |
| Ouvriers qualifiés | 17% | 14% | 10% | 8% |
| Employés non qualifiés | 25% | 26% | 34% | 32% |
| Employés qualifiés | 34% | 40% | 33% | 44% |
| Agents de maîtrise et cadres | 9% | 11% | 5% | 7% |

| Ancienneté d'inscription | Catégorie 1 | | Catégorie 2 | |
|--------------------------|----------------|---------------|----------------|---------------|
| | Seine-et-Marne | Ile-de-France | Seine-et-Marne | Ile-de-France |
| Moins de 6 mois | 41% | 36% | 24% | 28% |
| 6 mois à 12 mois | 21% | 20% | 18% | 17% |
| 1 à moins de 2 ans | 24% | 22% | 26% | 23% |
| 2 à moins de 3 ans | 9% | 11% | 13% | 14% |
| 3 ans et plus | 6% | 11% | 19% | 18% |

Principaux métiers recherchés par les bénéficiaires demandeurs d'emploi selon la catégorie en 2004



Source : Observatoire/DRTEFP

Guide de lecture : N'apparaissent que les métiers recherchés ayant une proportion supérieure à 1% en catégorie 1

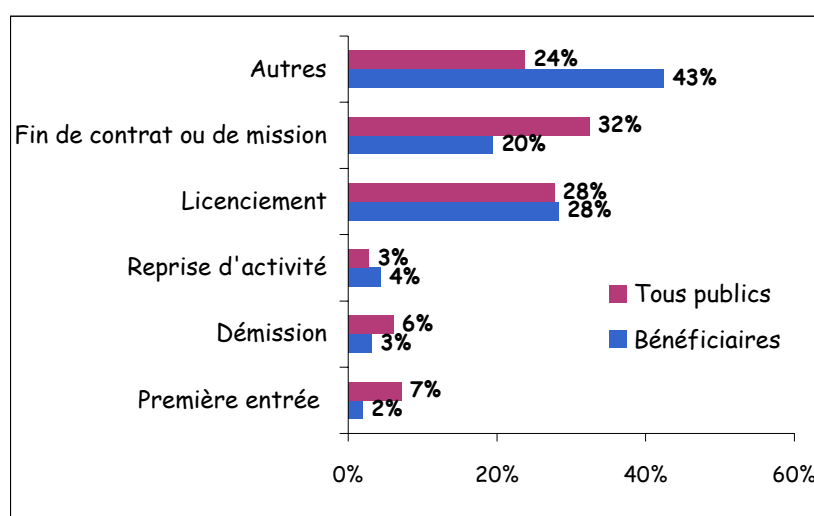
▪ Les entrées au chômage

Entrées au chômage au 31 décembre 2004 et évolutions par rapport à 2003, catégorie 1

| | Bénéficiaires hors veuves, orphelins, mutilés | | Ensemble des bénéficiaires | | Tous publics | | Part des demandeurs bénéficiaires |
|---------------------|---|-----------------|----------------------------|-----------------|--------------|-----------------|-----------------------------------|
| | Effectif | Evolution 04-03 | Effectif | Evolution 04-03 | Effectif | Evolution 04-03 | |
| Seine-et-Marne (77) | 2870 | 4% | 2 937 | +4% | 86 569 | +3% | 3% |
| % Ile-de-France | 12% | 5% | 12% | +4% | 9% | +1% | 3% |

Source : Observatoire/DRTEFP

Répartition des entrées par motifs selon le type de public, catégorie 1



Source : Observatoire/DRTEFP

Caractéristiques significatives des bénéficiaires demandeurs d'emploi entrés au chômage selon le motif, catégorie 1 :

Le licenciement représente 28% des entrées au chômage de bénéficiaires de la loi :

- 37% des bénéficiaires âgés de 50 ans et plus sont entrés au chômage pour ce motif

▪ Les sorties du chômage²

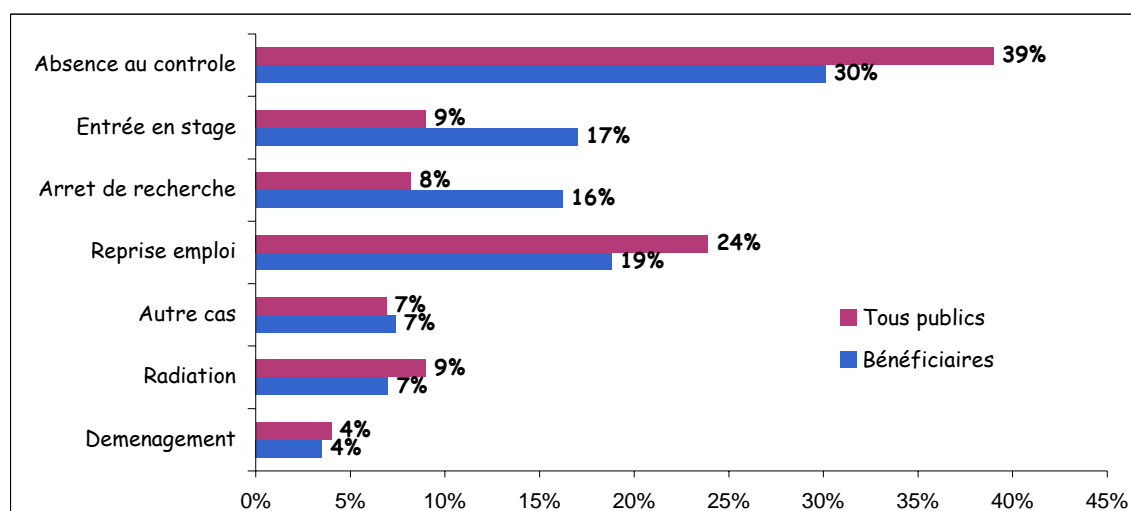
Sorties du chômage au 31 décembre 2004 et évolutions par rapport à 2003, catégorie 1

| | Bénéficiaires hors veuves, orphelins, mutilés | | Ensemble des bénéficiaires | | tous publics | | Part des demandeurs bénéficiaires |
|---------------------|---|-----------------|----------------------------|-----------------|--------------|-----------------|-----------------------------------|
| | Effectif | Evolution 04-03 | Effectif | Evolution 04-03 | Effectif | Evolution 04-03 | |
| Seine-et-Marne (77) | 2 919 | 3% | 2 978 | +3% | 80 064 | +6% | 4% |
| % Ile-de-France | 11% | 4% | 11% | +2% | 9% | +5% | 3% |

Source : Observatoire/DRTEFP

² Le fait que le volume des sorties soit supérieur au volume des entrées n'implique pas que le stock des demandeurs d'emploi diminue. Il faut prendre en compte les évolutions de chaque indicateur par rapport à l'année précédente.

Répartition des sorties par motifs selon le type de public, catégorie 1



Source : Observatoire/DRTEFP

Caractéristiques significatives des bénéficiaires demandeurs d'emploi sortis du chômage selon le motif, catégorie 1 :

Le motif **absence au contrôle** représente 30% de l'ensemble des motifs de sorties de bénéficiaires :

- 45% des moins de 26 ans sont sortis pour ce motif
- 49% des inscrits depuis moins de 6 mois
- 36% des bénéficiaires de niveau V bis sont sortis pour ce motif
- 37% des manœuvres et ouvriers spécialisés

Le motif **reprise d'emploi** représente 19% de l'ensemble des motifs de sorties de bénéficiaires :

- 24% des bénéficiaires de niveaux I, II ou III sont sortis pour ce motif en 2004

Le motif **arrêt de recherche** représente 16% de l'ensemble des motifs de sorties de bénéficiaires :

- 40% des 50 ans et plus sont sortis pour ce motif
- 23% des niveaux VI
- 25% des ouvriers qualifiés sont en arrêt de recherche d'emploi

1.3 L'emploi des bénéficiaires de la loi dans les établissements assujettis en 2002

En 2002, **2 993 bénéficiaires de la loi de 1987 sont en emploi dans les 1 524 établissements assujettis** à l'obligation d'emploi, selon les DOETH, soit 8% de l'ensemble des bénéficiaires salariés de la région.

Principales caractéristiques des bénéficiaires en emploi :

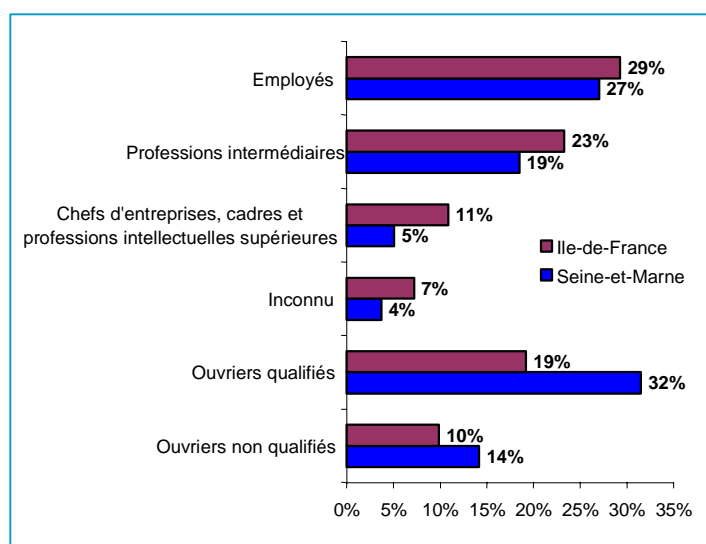
- 68% d'hommes
- 55% de 26-49 ans
- 43% de 50 ans et plus (la moyenne d'âge des salariés est de 46 ans, un an de moins que la moyenne régionale)

Répartition des bénéficiaires en emploi selon le type de priorité en 2002

| | Seine-et-Marne | | Ile-de-France | | Poids des bénéficiaires |
|-------------------------------------|----------------|------|---------------|------|-------------------------|
| | | | | | |
| Travailleurs handicapés catégorie A | 190 | 6% | 3668 | 10% | 5% |
| Travailleurs handicapés catégorie B | 985 | 33% | 12269 | 32% | 8% |
| Travailleurs handicapés catégorie C | 282 | 9% | 3513 | 9% | 8% |
| Invalides mutilés et assimilés | 354 | 12% | 6700 | 17% | 5% |
| Rentiers | 1182 | 39% | 12239 | 32% | 10% |
| Total | 2993 | 100% | 38389 | 100% | 8% |

Source : Observatoire/SOETH 2002

Répartition des bénéficiaires en emploi selon la catégorie socioprofessionnelle



Source : Observatoire/SOETH 2002

289 bénéficiaires ont été embauchés au cours des deux dernières années (le temps moyen de présence dans l'établissement est de 16 ans, un an de plus qu'au niveau régional).

Récapitulatif caractéristiques des bénéficiaires demandeurs d'emploi et des bénéficiaires salariés dans les établissements assujettis

| | Demandeurs d'emploi en 2002 | Salariés dans les établissements assujettis en 2002 |
|-------------------------------------|-----------------------------|---|
| Homme | 59% | 58% |
| Femme | 41% | 42% |
| Moins de 26 ans | 6% | 2% |
| De 26 à 49 ans | 64% | 55% |
| 50 ans et plus | 30% | 43% |
| Orphelins, veuves, mutilés guerre | 2% | 1% |
| Travailleurs handicapés catégorie A | 13% | 6% |
| Travailleurs handicapés catégorie B | 52% | 33% |
| Travailleurs handicapés catégorie C | 14% | 9% |
| Instance de COTOREP | 11% | 0% |
| Pensionnés | 7% | 11% |
| Rentiers | 2% | 39% |
| Ouvriers spécialisés, manoeuvres | 20% | 14% |
| Ouvriers qualifiés | 16% | 32% |
| Employés | 56% | 27% |
| Agents de maîtrise, cadres | 9% | 24% |
| Inconnu | 0% | 4% |

Source : Observatoire/DRTEFP

Guide de lecture : Les demandeurs d'emploi regroupent toutes les catégories

1.4 Les personnes handicapées en milieu protégé

Répartition des effectifs des ateliers protégés en 2003

| | Nombre de structures | Travailleurs handicapés | Equivalent temps plein | Travailleurs handicapés pour 1 000 habitants | Evolution EQTP 03-02 |
|---------------------|----------------------|-------------------------|------------------------|--|----------------------|
| Seine-et-Marne (77) | 3 | 101 | 99,0 | 0,15 | -2% |
| Ile-de-France | 40 | 1619 | 1572,6 | 0,25 | 2% |

Source : Observatoire/DRTEFP

Répartition des CAT et des places installées en 2003

| | Nombre de structures | Places installées | Taux d'équipement | Evolution places 03-02 |
|---------------------|----------------------|-------------------|-------------------|------------------------|
| Seine-et-Marne (77) | 15 | 1 506 | 2.2 | 11% |
| Ile-de-France | 178 | 13 250 | 2.1 | 1% |

Source : Observatoire/Drassif

2 Les entreprises et les offres d'emploi

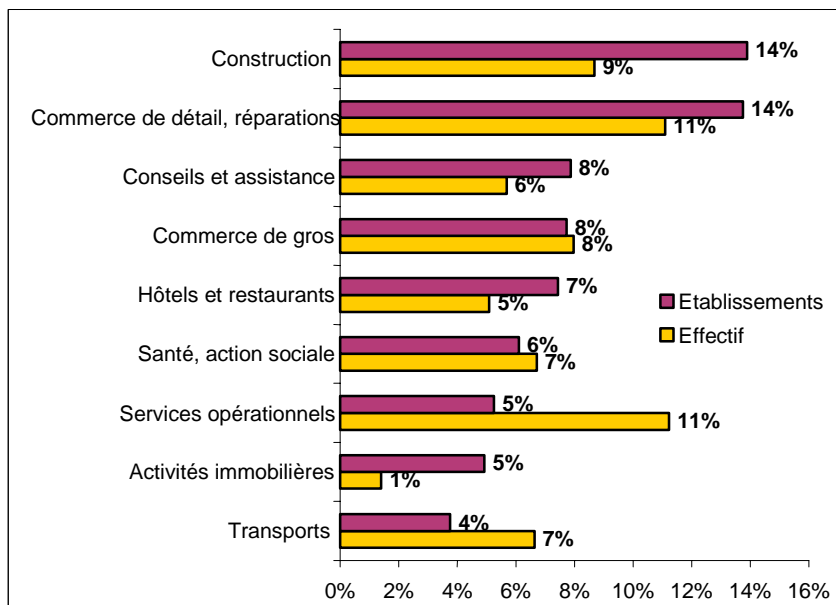
2.1 Les établissements d'au moins un salarié en 2003

Effectif salarié et volume d'établissements en 2003

| | Effectif salarié | | Etablissements | |
|---------------------|------------------|------------|----------------|------------|
| | 2003 | Evol 03-02 | 2003 | Evol 03-02 |
| Seine-et-Marne (77) | 298 735 | -0.6% | 25 152 | +0.2% |
| Ile-de-France | 3 912 868 | -1.4% | 338 450 | -0.7% |

Source Observatoire/Unedic

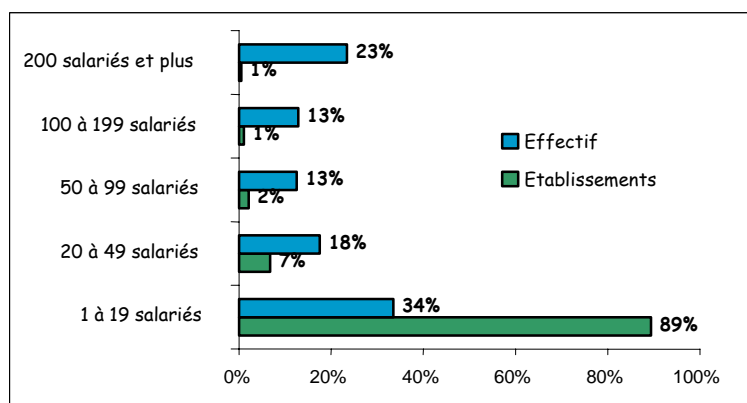
Répartition des établissements et effectif salarié dans les secteurs les plus présents en 2003



Source Observatoire/Unedic

Guide de lecture. N'apparaissent que les secteurs ayant une proportion supérieure à 1%. Le secteur santé et action sociale recouvre les services relatifs à la santé humaine, les services vétérinaires et d'action sociale

Répartition des établissements et effectif salarié par taille en 2003



Source Observatoire/Unedic

2.2 Établissements assujettis à l'obligation d'emploi de bénéficiaires de la loi de 1987 en 2002

1 524 établissements sont assujettis à l'obligation d'emploi de bénéficiaires.

La répartition par secteur d'activité diffère de celle de l'ensemble des établissements. Les secteurs les plus présents sont :

- La construction (24%)
- La santé, l'action sociale (12%)
- L'industrie automobile (12%)
- Les activités financières (11%)

Concernant la taille de ces établissements, que ce soit l'effectif total ou l'assiette d'assujettissement, la répartition est la suivante :

- 57% ont entre 20 et 49 salariés
- 23% entre 50 et 99 salariés
- 12% entre 100 et 199 salariés
- 8% de 200 salariés et plus

Parmi les 1 524 établissements assujettis à l'obligation d'emploi de bénéficiaires, 848 emploient des bénéficiaires, soit 56% de l'ensemble des établissements assujettis (48% pour la région Ile-de-France).

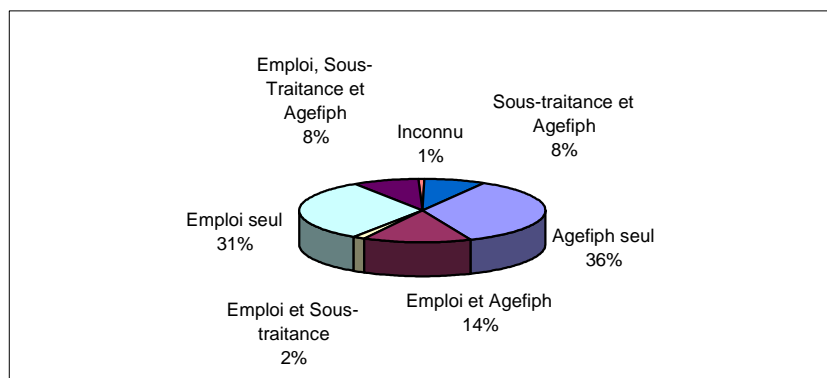
Secteurs d'activité des établissements employant des bénéficiaires :

- 63% des établissements de la construction (79 structures) emploient des bénéficiaires contre 56% en moyenne
- 64% des établissements du secteur de la métallurgie (119 structures) contre 56% en moyenne
- 65% des établissements des transports (79 structures) contre 56% en moyenne

Secteurs d'activité des établissements employant peu de bénéficiaires :

- Conseil et assistance (144 structures, 46% contre 56%)
- Commerce de gros (176 structures, 42% contre 56%)
- Santé et action sociale (145 structures, 50% contre 56%)

Répartition des établissements assujettis selon le type de réponse à l'obligation d'emploi en 2002



Source : Observatoire/SOETH 2002

2.3 Offres d'emploi

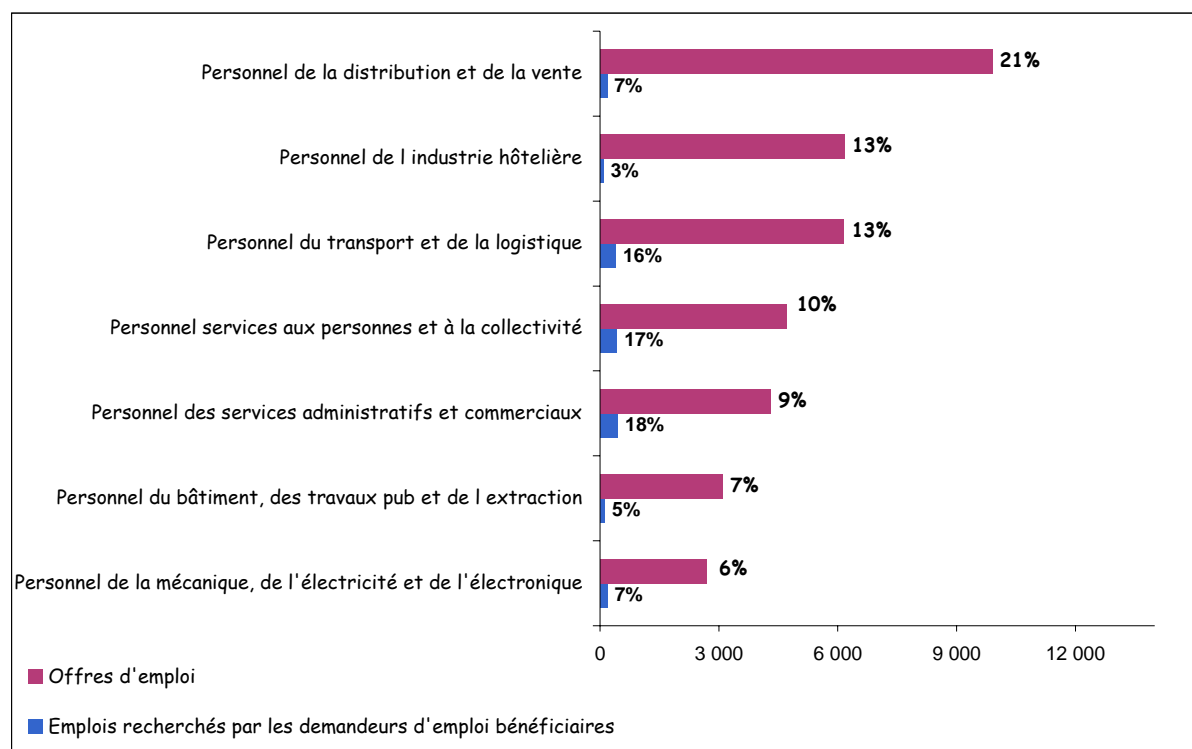
Offres d'emploi ANPE en 2004

| | Offres | |
|---------------------|----------|-----------------|
| | Cumul 04 | Evolution 04-03 |
| Seine-et-Marne (77) | 47 159 | 12% |
| Ile-de-France | 679 287 | 10% |

Source Observatoire/DRTEFP

Par rapport au volume de demandeurs d'emploi tous publics, catégories 1, 2, 3, 6, 7 et 8, on obtient un ratio de 0.7 offre d'emploi pour 1 demandeur pour une moyenne régionale de 0.9.

Principaux emplois recherchés par les demandeurs d'emploi handicapés catégorie 1 et offres d'emploi proposées sur le marché en 2004



Source Observatoire/DRTEFP

Guide de lecture Seuls les codes Rome de proportions supérieures à 1% pour les trois catégories apparaissent.

Pour mémoire, au 31 décembre 2004, la Seine-et-Marne comptabilise 47 946 demandeurs d'emploi tous publics catégorie 1, dont 2 514 bénéficiaires de la loi de 1987.

3 La politique d'insertion professionnelle des travailleurs handicapés

3.1 Les parcours d'insertion

▪ L'activité des deux structures Cap Emploi

Activité des structures Cap Emploi en 2004

| | Dossiers actifs | Dossiers ouverts | Placements 2004 | Placements aidés | Placements durables (>12 mois) |
|---------------------|-----------------|------------------|-----------------|------------------|--------------------------------|
| Seine-et-Marne (77) | 5 454 | 1 750 | 688 | 50% | 55% |
| % Ile-de-France | 21% | 17% | 14% | 33% | 58% |

Source Observatoire/Agéfiph

+33% de dossiers actifs par rapport à 2003
+4% de dossiers ouverts par rapport à 2003
+1% de placements par rapport à 2003

Rappel 2003

Principales caractéristiques des bénéficiaires accueillis par les structures Cap Emploi en 2003 :

- 58% d'hommes
- 13% de 16-25 ans, 31% de 26-39 ans, 33% de 40-49 ans et 23% de 50 ans et plus
- 29% de niveaux V bis et VI, 41% de niveau V, 8% de niveau IV et 21% de niveaux I, II et III
- 14% de catégorie Cotorep A, 57% de catégorie B et 13% de catégorie C
- 68% ont un handicap moteur, 11% une maladie invalidante
- 32% en inactivité depuis deux ans et plus, 4% n'ont jamais travaillé

Principales caractéristiques des bénéficiaires placés par les structures Cap Emploi :

- 57% d'hommes
- Même répartition d'âge
- Davantage de niveau V (50%)
- Davantage de catégories Cotorep B (63%) et C (19%)
- Une même répartition des types de handicap
- Une durée d'inactivité moins longue (26% de 2 ans et plus)

26% des personnes placées ont été prises en charge pendant moins de 6 mois et 14% entre 6 et 12 mois.

Principales caractéristiques des entreprises concernées par les placements de bénéficiaires :

- 52% de 20 salariés et plus
- 26% du secteur du commerce, réparation automobile, 14% de l'immobilier, location et services aux entreprises et 12% de la santé et de l'action sociale

▪ La formation professionnelle

Entrées en formation dans l'ensemble des programmes³

Entrées en formation dans l'ensemble des programmes des bénéficiaires résidents en Seine-et-Marne en 2004

| | Afpa | Etat | Région | CRP | Total |
|---------------------|------------|------------|------------|------------|------------|
| Seine-et-Marne (77) | 62 | 171 | 39 | 567 | 839 |
| % Ile-de-France | 13% | 8% | 12% | 24% | 16% |

Source : Observatoire/Cnasea au 17/04/2005, Afpa

Entrées dans le programme « Chômeurs longue durée »

Programmation des entrées dans le programme « Chômeurs longue durée » pour l'année 2004

| | Part prévisionnelle bénéficiaires | Part prévisionnelle tout public | % bénéficiaires |
|-----------------|-----------------------------------|---------------------------------|-----------------|
| Sife individuel | 25 | 254 | 10% |
| Sife collectif | 196 | 652 | 30% |
| SAE | 2 | 150 | 1% |
| Total | 223 | 1 056 | 21% |
| % Ile-de-France | 9% | 6% | 13% |

Source : Observatoire/DRTEFP

Entrées effectives dans le cadre du programme « Chômeurs longue durée » en 2004

| | Bénéficiaires de la loi | Tous publics | % bénéficiaires | Evolution bénéficiaires | Evolution tous publics |
|-----------------|-------------------------|--------------|-----------------|-------------------------|------------------------|
| Sife individuel | 40 | 250 | 16% | -2% | -11% |
| Sife collectif | 189 | 590 | 32% | -25% | -20% |
| SAE | 5 | 123 | 4% | - | 0% |
| Total | 234 | 963 | 24% | -20% | -16% |
| % Ile-de-France | 9% | 6% | 15% | -19% | -25% |

Source : Observatoire/ANPE

³ Etat, Région, Afpa de sources Cnasea et Afpa.

▪ Le suivi de parcours du PDITH

Activité du suivi de parcours pour l'année 2004

| | Accueil PDITH | Répartition des actions spécifiques "travailleurs handicapés" | | | Répartition des actions de droit commun (1) | | | Nombre de bénéficiaires de ces actions |
|---------------------|---------------|---|---------------|---------------------------------|---|---------------|---------------------------------|--|
| | | Parcours initiés au titre du PDITH | Pour un bilan | Pour une préparation à l'emploi | Pour une formation | Pour un bilan | Pour une préparation à l'emploi | |
| Seine-et-Marne (77) | 305 | 105 | 37 | 50 | 95 | 0 | 6 | 238 |
| % Ile-de-France | 18% | 13% | 26% | 17% | 49% | 0% | 3% | 18% |

Source Observatoire/Adhoc, saisie au 16/03/2005

Guide de lecture (1) Les actions de droit commun sont relatives aux places réservées en droit commun et aux actions de droit commun correspondant à une autre étape du parcours

▪ Les mesures emploi du programme « Chômeurs longue durée »

Réalisation des entrées dans les mesures emploi du programme CLD en 2004

| | Bénéficiaires | Tous publics | % | Evolution bénéficiaires | Evolution tous publics |
|---------------|---------------|---------------|------------|-------------------------|------------------------|
| CIE | 242 | 1 493 | 16% | 20% | 85% |
| CES | 413 | 3 358 | 12% | 1% | - 2% |
| CEC | 88 | 549 | 16% | - 27% | - 25% |
| Total | 743 | 5400 | 14% | 2% | 9% |
| Ile-de-France | 4 829 | 42 929 | 11% | 0% | +13% |

Source Observatoire/ANPE, Cnasea

3.2 Le maintien dans l'emploi par l'axe PDITH⁴

Activité de l'axe maintien dans l'emploi en 2004

| | Cas de maintien traités (signalement en 2004) | Total des cas de maintien traités | Nombre de cas de maintien résolus (hors abandon) | Maintien dans l'emploi | Taux de maintien |
|---------------------|---|-----------------------------------|--|------------------------|------------------|
| Seine-et-Marne (77) | 145 | 122 | 147 | 86 | 59% |
| % Ile-de-France | 7% | 9% | 12% | 11% | 64% |

Source Observatoire/Adhoc

74% de maintien au même poste pour une moyenne régionale de 65%.

4 On ne décrit ici que l'activité de l'axe maintien du PDITH mais, dans le cadre de leur activité, les Cap Emploi peuvent aussi être amenés à faire du maintien. De plus, seuls les cas de maintien traités ayant entraînés au moins une action ou un résultat dans l'année apparaissent. Des dossiers sont également suivis par l'axe sans qu'aucune action répertoriée ne soit effectuée.

3.3 La sensibilisation des entreprises par les Cap Emploi

Sensibilisation des entreprises par les structures Cap Emploi en 2004

| | Entreprises visitées | Offres recueillies | Entreprises visitées sur les 3 dernières années |
|---------------------|----------------------|--------------------|---|
| Seine-et-Marne (77) | 834 | 482 | 2 166 |

Source Observatoire/Agefiph

+28% d'entreprises visitées entre 2003 et 2004

Un ratio de 0.6 offre recueillie par entreprise visitée pour une moyenne régionale de 0.9.

4 Ratios départementaux 2004

Encadré méthodologique

Un **ratio** est un rapport entre deux variables. Il permet de mesurer l'écart entre celles-ci.

Exemple : l'Ile-de-France compte en 2003, 33 468 demandeurs d'emploi bénéficiaires de la loi et 792 737 demandeurs tous publics. Le rapport entre les deux donne un ratio **d'un demandeur bénéficiaire pour 24 demandeurs tous publics**, qui peut être comparé à chaque département de la région. Au minimum sur l'ensemble des départements, on observe **un demandeur bénéficiaire pour 34 demandeurs tous publics**.

Un ratio constant d'une année sur l'autre signifie que soit les volumes concernés sont restés stables, soit ils ont évolué dans le même sens et dans les mêmes proportions.

Ratios par rapport aux demandeurs d'emploi tous publics (DE) catégories 1, 2, 3, 6, 7 et 8 en 2004

| | Ratio de Seine-et-Marne | Minimum | Maximum | Région |
|--------------------------------------|-------------------------|-------------|-------------|-------------|
| Bénéficiaires demandeurs d'emploi/DE | 1/17 | 1/41 | 1/17 | 1/24 |
| Contrats aidés/DE | 1/13 | 1/22 | 1/13 | 1/18 |
| Entrées formation/DE | 1/72 | 1/76 | 1/32 | 1/47 |
| Offres ANPE /DE | 0.7 | 0.4 | 1.5 | 0.9 |

Source Observatoire/DRTEFP, ANPE

Guide de lecture Les entrées en formation concernent les Sife collectifs, individuels et les SAE

Ratios par rapport aux demandeurs d'emploi bénéficiaires (DETH) catégories 1, 2, 3, 6, 7 et 8 en 2004

| | Ratio de Seine-et-Marne | Minimum | Maximum | Région |
|------------------------|-------------------------|--------------|------------|-------------|
| Contrats aidés/DETH | 1/5 | 1/11 | 1/4 | 1/7 |
| Entrées formation/DETH | 1/17 | 1/35 | 1/7 | 1/13 |
| Offres Cap Emploi/DETH | 1/8 | 1/231 | 1/8 | 1/17 |

Source Observatoire/DRTEFP, ANPE, Cap Emploi

Guide de lecture Les entrées en formation concernent les Sife collectifs, individuels et les SAE

Glossaire

| | |
|----------------------------|--|
| Agefiph | Association de gestion du fonds pour l'insertion professionnelle des personnes handicapées |
| ANPE | Agence nationale pour l'emploi |
| AP | Atelier protégé |
| AT | Accident du travail |
| DE | Demandeur d'emploi |
| DETH | Demandeurs d'emploi bénéficiaires de la loi de 1987 |
| CAT | Centre d'aide par le travail |
| CIE | Contrat initiative emploi |
| CES | Contrat emploi solidarité |
| CEC | Contrat emploi consolidé |
| CLD | Chômeur de longue durée |
| Cotorep | Commissions techniques d'orientation et de reclassement professionnel |
| CPam | Caisse primaire d'assurance maladie |
| CRAM | Caisse régionale d'assurance maladie (dite CRAMIF en Ile-de-France) |
| DELD | Demandeur d'emploi de longue durée |
| DEFM | Demandeur d'emploi en fin de mois |
| Catégorie 1 | personnes sans emploi, immédiatement disponibles, tenues d'accomplir des actes positifs de recherche d'emploi, à la recherche d'un emploi à durée indéterminée à temps plein |
| Catégorie 2 | personnes sans emploi, immédiatement disponibles, tenues d'accomplir des actes positifs de recherche d'emploi, à la recherche d'un emploi à durée indéterminée à temps partiel |
| Catégorie 3 | personnes sans emploi, immédiatement disponibles, tenues d'accomplir des actes positifs de recherche d'emploi, à la recherche d'un emploi à durée déterminée, temporaire ou saisonnier, y compris de très courte durée |
| Catégorie 4 | personnes sans emploi, non immédiatement disponibles, à la recherche d'un emploi |
| Catégorie 5 | personnes pourvues d'un emploi, à la recherche d'un autre emploi |
| Catégorie 6 | personnes non immédiatement disponibles, tenues d'accomplir des actes positifs de recherche d'emploi, à la recherche d'un autre emploi à durée indéterminée à temps plein |
| Catégorie 7 | personnes non immédiatement disponibles, tenues d'accomplir des actes positifs de recherche d'emploi, à la recherche d'un autre emploi à durée indéterminée à temps partiel |
| Catégorie 8 | personnes non immédiatement disponibles, tenues d'accomplir des actes positifs de recherche d'emploi, à la recherche d'un autre emploi à durée déterminée, temporaire ou saisonnier, y compris de très courte durée |
| DOETH | Déclaration obligatoire d'emploi des travailleurs handicapés, des mutilés de guerre et assimilés |
| DRASS | Direction régionale des affaires sanitaires et sociales (dite DRASSIF en Ile-de-France) |
| DREES | Direction de la recherche, des études, de l'évaluation et des statistiques |
| DRTEFP | Direction régionale du travail, de l'emploi et de la formation professionnelle |
| EQTP | Équivalent temps plein |
| IPP | Incapacité permanente partielle |
| Niveau de formation | |
| I et II | Bac +3 ou 4 ans |
| III | Bac +2 ans |
| IV | Bac BTN BT BP |
| V | BEP CAP |
| V bis | BIS CEP SES |
| VI | Premier cycle ou deuxième cycle |
| ORP | Orientation professionnelle |
| PDITH | Programmes départementaux d'insertion des travailleurs handicapés |
| RQTH | Reconnaissance de la qualité de travailleur handicapé |
| Catégorie A | Handicap léger |
| Catégorie B | Handicap modéré |
| Catégorie C | Handicap grave |
| SAE | Stage d'accès à l'entreprise |
| SIFE | Stage d'insertion et de formation en entreprise |
| TH | Travailleur handicapé |